

## La pujada a la Barrufa

50

La pujada a la Barrufa és el nom de la carretera d'accés a la urbanització Parc de Montjuïc. Comprèn des del grup d'habitatges Mazo Mendo, a Pedret, fins a la ronda del Fort Roig, que és el carrer que rodeja el castell de Montjuïc.

El Pla Parcial de la urbanització de Montjuïc fou aprovat el 1967, quan la majoria de terrenys eren ja propietat de Ferran de Vilallonga, que els havia comprat en subhasta al ministeri de l'Exèrcit i a l'Ajuntament de Girona. La primera cosa que es va fer fou desallotjar la muntanya de barruques i urbanitzar convenientment un bon accés a la muntanya. El mes d'agost de 1970 l'Ajuntament aprovava l'avantprojecte del nou accés a Montjuïc del del portal de França; el qual accés més tard, el 27 de març de 1978, fou batejat com a pujada de la Barrufa.

El nom el va triar l'Associació de Veïns de Montjuïc, juntament amb tots els altres que tenen avui els carrers de la urbanització. En atorgar-los, l'Ajuntament en va desestimar tres: Generalitat, Lluís Companys i Josep Pal·lach.

### SIGNIFICAT DEL NOM

No podia ser més encertat triar el nom de pujada a la Barrufa per al que és, efectivament, el camí de pujada a la muntanya que fou coneguda popularment fins a finals del segle passat com a Barrufa, juntament amb els noms de Montjuïc—pel cementiri jueu que hi hagué— i Vall-Boscosa. Enric Claudi Girbal, en el seu llibre sobre els jueus a Girona, publicat el 1870, assegura que «la larga extensión que forma la montaña des del pie de las murallas de la ciudad hasta su terminación junto al vecino lugar de Puente Mayor se ha conocido y aún se conoce generalmente en el país por la Barrufa». En un altre lloc insisteix que «todavía conserva en nuestros días (1870)» el nom de Barrufa.

Pel que fa a l'origen i significat d'aquesta denominació, Enric Claudi Girbal suposa que etimològicament pot tenir relació amb barrufet, que segons ell equival al castellà saltabardales i significa trapa. Això podria interpretar-se com que «muntanya barrufa» vol dir muntanya escabrosa, plena de bardissa i matolls, tal com devia ser abans que s'hi obrissin conreus i vinyes.

Afortunadament, ara disposem del diccionari etimològic de Joan Coromines, que aporta alguna nova llum sobre el significat antic de «barrufa». Coromines diu que «és possible però no segur» que el mot faci referència a les «bromes que es fomen al cim de les muntanyes i baixen ràpidament desfent-se en aigua o pedra». Aquest significat s'escoria perfectament a la muntanya de Montjuïc, a la qual els quatre rius que s'uneixen als seus peus proporcionen les bromes suficients per donar-li el nom de muntanya que és a voltes brufada o barrufa, ja que els dos mots són sinònims.

Segui com sigui, la denominació s'havia perdut ja en els nostres dies i ha estat un encert mantenir-la en la denominació del camí de pujada a la muntanya, com són també encertats els altres noms de carrers de

Montjuïc que recorden antics topònims o fortificacions pràcticament desaparegudes.

El primer tram de la pujada a la Barrufa discorre per sota del pati del col·legi Montjuïc, mantingut elevat gràcies a una obra faraònica dels anys setanta. La llei d'Educació va deixar les dimensions del pati com a insuficients i se'n va fer una primera ampliació l'any 1972, al mateix temps que es feia la tanca actual que voreja la pujada de la Barrufa. Poc després s'havia d'emprendre l'ampliació sobre l'accés a Montjuïc, mantingut sobre pilars.

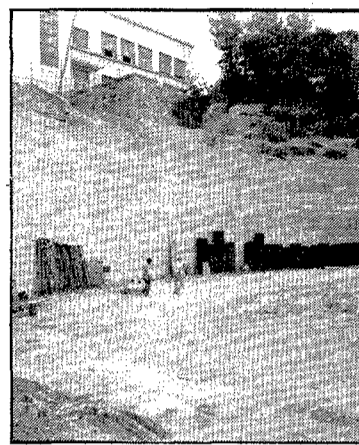
El col·legi públic Montjuïc va inaugurar-se el curs 1933-34. És obra de l'arquitecte municipal Giralt i Casadesús i se li va afegir un pis en començar els anys cinquanta. En el moment de la inauguració era un edifici modèlic en el qual no mancava cap de les comoditats que avui considerem normals —calefacció, dutxes, taller de treballs manuals...— però que en aquell temps, i en un barri obrer, era una cosa extraordinària. El seu primer nom fou el de col·legi públic Ignasi Iglésies, nom que va perdre l'any 1939. Després del col·legi hom tro-

ba, a mà esquerra, la guarderia Sant Ramon Nonat, depenent de la Generalitat, un parell de xalets i deprés un bon tros sense cap casa fins que, en arribar a l'altura de la torre de Sant Joan, hom troba mitja dotzena de xalets més.

El carrer s'acaba on comencen la ronda del Fort Roig, a l'esquerra i al front, i el carrer de la torre de Sant Narcís, a la dreta.

J. Fabre

Quan es va construir el faraònic mur de contenció



## TALBOT HORIZON DIESEL

# CERO PESETAS POR KILOMETRO.



Ahora, el Talbot Horizon Diesel viene con más de 1.000 litros de Gas-Oil gratis, (\*) para que no gaste nada: cero pesetas por kilómetro, durante muchos miles de kilómetros.

\* Desde el 6 al 31 de Julio.

Disfrute ya del Diesel más completo de su categoría. Por equipamiento y confort (dirección asistida, elevalunas eléctrico, suspensión independiente...). Por rendimiento y economía (4,5 litros a los 100 Km. a 90 Km/h.). Y todo con un motor Peugeot de 1.905 cc. capaz de lanzarle sin esfuerzo a 156 Km/h. Con toda garantía.

**TALBOT HORIZON DIESEL**  
Nunca tener un Diesel fue tan rentable.



**PEUGEOT TALBOT**  
FUERZA DINAMICA

CEPSA Lubricantes recomendados **ESSE**