

La plaça de la Catedral

La plaça de la Catedral és situada entre el portal de Sobreportes i el carrer de la Força, arran de l'escalinata monumental de la Seu de Girona. Té una configuració relativament moderna i es prolonga sota la balustrada i el mur de contenció de la cisterna de la catedral fins a trobar la Mare de Déu de la Pera, on prossegueix la pujada de la Catedral que arrenca de la placeta oberta a mig camí de la Força.

És l'indret més apropiat per contemplar la façana principal del primer temple gironí i on pot ressonar la poesia de Joan Badia:

*Tota infinita es fa l'escalinata
com el desig turgent d'arribà
al cel:
tota humana, però, ça i lla
hi esclata
qualque replà, com un repòs
esvelt*

Aquesta escalinata de 90 esglaons va ser construïda per iniciativa del bisbe Pontic (1685-1699). La façana principal, divulgada a través d'un segell de correus de 8 pessetes que aparegué el 1979, és una obra barroca construïda en diferents etapes, ja que si la primera pedra hi fou col·locada el 1606, no s'acabà del tot fins al 1960, en temps del bisbe Cartaña. La data del 1733 que figura damunt la rosassa indica només que aquell any hom havia arribat a aquesta altura. El campanar va ser ideat per Joan Bacells i es va construir a partir del 1580. El corona un àngel executat el 1968 en substitució del vell que havia estat decapitat en temps de la Guerra del Francès. L'ideà l'artista gironí Ramon M. Carrera. Les imatges escultòriques de la façana representen els sants Pere, Pau, Josep, Jaume, Joan Baptista i Narcís, a més de la Verge Maria. Foren obrades al començament dels anys seixanta pels artistes Josep M. Bohigas, Jaume Busquets, Antoni Casamort i Domènec Fita.

La plaça de la Catedral queda dins el nucli de la ciutat romana, les muralles de la qual han estat conservades parcialment vora els murs de Sobreportes. Per això els sondeigs efectuats en el subsòl de la casa Pastors donaren com a resultat l'aparició de ceràmica romana, monedes, os-

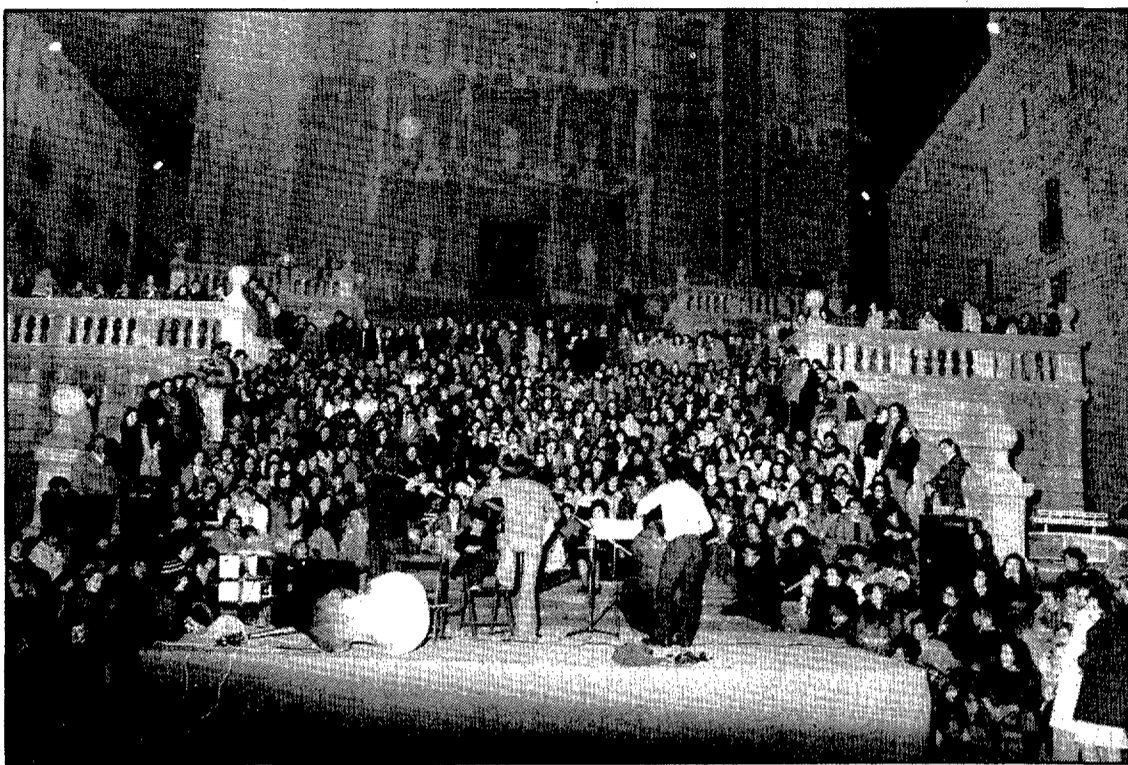
sos i fragments de marbre que han servit per datar l'època de construcció de la muralla ciclòpia de Girona (primera meitat del segle I abans de Crist), i estudiats a fons, han permès d'esvaïr la llegenda d'unes muralles ibèriques de les quals no s'han trobat rastres.

L'indret, tal com podem contemplar-lo a hores d'ara, ha sofert força canvis urbanístics al llarg del temps. Assenyalem que al segle IX hi havia una capella dedicada a Sant Genís, la qual pertangué al monestir de Sant Pere de Roda, i que al segle XI n'hi havia una altra dedicada a Santa Maria de les Puelles. La primera fou enderrocada a començament del segle XVII i estava situada a la part de ponent de la plaça. La segona, erigida dins l'actual Palau de Justícia, va ser demolida el 1724 i ens consta que el pintor Damià Mates havia pintat un retaule per a aquesta capella. Cal anotar també que, en el mateix indret on s'alça el Palau de Justícia, existí el col·legi instituit per Ramon Querol l'any 1395, metge oriünd de Dosquers, que el fundà per acollir-hi escolars novicis. Al segle XVI, en temps del bisbe Arévalo de Zuazo, esdevingué seminari i com a tal actuà fins que, arran de l'expulsió dels jesuïtes, es traslladà a l'emplaçament actual de Sant Martí Sacosta.

ELS TRES CASALS DE PONENT

Al peu de l'escalinata catedralícia s'aixequen avui tres casals que tanquen la plaça per la banda de ponent. El primer és de fet la darrera casa del carrer de la Força del costat imparell. Té planta baixa i dos pisos. Havia estat propietat dels jueus i més tard fou residència de canonges. Actualment hi radica un bar molt popular, a la planta baixa, ja que el seu creador, Lluís Bonaventura, ha sabut captar-hi un ambient noctàmbul d'una certa distinció intel·lectual. A l'interior de «L'Arc» hom troba l'arcada que li dona nom. Per entrar a l'establiment cal pujar un graó, atès que el sòl de la plaça va ser rebaixat a començament de segle.

La casa número 1 té planta baixa i dos pisos. Es distingeix per la gran portada dovellada i pertany als descendents de Narcís Simón de Pastors. Per aquests cognoms ja s'observa que els Simon que vivien en



La plaça de la Catedral ha estat escenari, en moltes ocasions, de concerts i recitals de cançons que han convertit les escales en improvisades grades (Foto: Arxiu PUNT.DIARI)

aquesta casa emparentaren amb els Pastors, que residien justament a la casa del costat.

La casa Pastors és la que s'alça arran de l'antiga muralla romana i medieval que trobem a Sobreportes. La seva façana es distingeix pels carreus en forma d'encoixinat i pel portal rodó. Durant la Guerra del Francès hi residí el general Álvarez de Castro, i el 1850 hi predicà el pare Claret. De la família Pastors passà a propietat de l'industrial Cristòfol Gröber, que la cedí a l'Ajuntament a través d'una permuta. El 1959 la corporació municipal la cedí definitivament al ministeri de Justícia, i a començaments dels anys setanta s'hi efectuaren obres de reestructuració i d'embelliment per transformarla en Palau de Justícia. És, doncs, un edifici molt concorregut, ja que a part de les oficines i sales del jutjat i audiència, alberga els serveis del registre civil.

LA PIA ALMOINA

Si les cases del sector nord de la plaça de la Catedral conformen actualment el carrer dels Manaias, les de la banda meridional són incloses en la mateixa plaça. Allà trobem el gran edifici de la Pia Almoina del Pa la Seu, institució fundada el 1228 per Arnau d'Escala, que jugà un paper important en l'alimentació

dels pobres medievals i que, a través d'un servei de repartiment de pa, ajuda a calmar les tensions socials en les èpoques d'escassetat. La construcció és —segons Rahola— una de les més notables que ha deixat l'art gòtic a Girona. En la façana nord es destaquen les finestres coronelles en forma de V, la torre central que articula els dos cosos laterals i la portalada dovellada amb la fornícula de la Mare de Déu. A l'interior de la planta baixa es conserva l'estructura gòtica primitiva. Per a la datació de les obres cal tenir en compte que, l'any 1571, segons una dada inèdita que extraiem de l'arxiu de protocols, el picapedrer Narcís Negrell cobrà una determinada quantitat per haver picat 5 canes i mitja i 16 pams de pedra per als portals dobles que ixen de la instància nova i entren a la sala i pel replà davant l'arxiu. De fet, la Pia Almoina s'amplià al segle XVI amb la incorporació d'un edifici situat a la banda oriental, on hi havia el carrer anomenat de Ruca. L'edifici enter va ser venut al segle XVIII a uns particulars que hi edificaren una capella neoclàssica i hi instal·laren una escola. Entre el 1921 i el 1926 va ser restaurat sota la direcció de l'arquitecte Josep Danés, quan era ocupat per les monges esculàpies. Aquestes hi residiren fins al 1974. Posteriorment ha estat

adaptat a les necessitats del col·legi d'Arquitectes.

A l'antic carrer de Ruca, o Rocca, es forma una petita placeta entre la Pia Almoina i l'edifici següent, que havia estat carnisseria de la seu. Ací començava un carrer estret que anava a parar a la Força i que s'anomenava carrer de l'Almoina. El lector interessat en detalls i dades sobre aquestes construccions on havien habitat jueus trobarà informació extensa en els llibres del doctor Jaume Marquès, el qual ha resseguit la zona amb un interès apassionat i ha fet una obra molt útil.

EL PORTAL DE SOBREPORTES

Flanquejat per dues torres medievals rodones, les quals amaguen les anteriors d'origen romà, el portal de Sobreportes era l'entrada a la ciutat romana per la banda de les Gàl·lies. Per això algú ha parlat també del portal de les Gàl·lies, denominació que no té una tradició massa reculada.

Les restes de la muralla romana, feta amb pedra sorrenca, hi són ben visibles. Els grans carreus rectangulars formen part de la reconstrucció del recinte murat que havia estat saquejat per les invasions de l'època de Gal·liè (segle III).

La Via Augusta passava justament per aquest indret, resseguia l'actual carrer de la Força i eixia altre cop fora de la ciutat pel portal obert a l'antiga plaça del Correu. Després seguia pel carrer dels Ciutadans en direcció a Palau-sacosta i Caldes de Malavella.

Sobre el portal, des de fa temps, hi ha una vella fornícula dedicada a la Verge de la Bona Mort. El poeta Carner li dedicà aquests versos:

*Sota del fred, la nit, la por
que amenacen,
se'n van els homes a l'eterna
sort
Esteu en finestra i els
guateu quan passen,
oh Mare de Déu de la
Bona Mort!*



Ara fa un any va acabar-se la presència de cotxes a la plaça, que n'ocupaven una bona part i n'enlletgien les perspectives. La solució fou posar, a començaments de novembre de l'any passat, unes estaques, tal com recull la fotografia de la dreta (Fotos: arxiu PUNT.DIARI)

J. Clara