

## El carrer de La Corunya

130

El grup d'habitatges de promoció privada que el 1975 van començar a construir-se darrera del gratacels fet per la Caixa a l'avinguda de Sant Narcís uns anys abans, és el que ha configurat el carrer de la Corunya, fins aleshores inexistent. El carrer queda delimitat avui pels pisos de la Caixa de Pensions per un costat, i per aquests altres de promoció privada als quals ens referim, els darreres dels quals donen a les instal·lacions del GEIEG. S'hi entra pel carrer de Zamora i se'n surt pel de la Mare de Déu del Mont.

### EL PLA PARCIAL MARE DE DÉU DEL MONT

Tot aquest territori van ser camps de conreu fins ben entrat els anys seixanta. Des d'on s'acabava el grup de cases sindi-

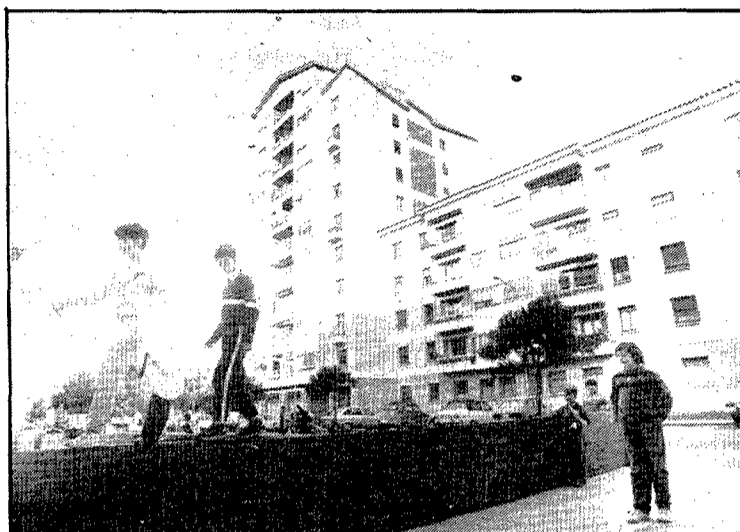
cals de Sant Narcís fins al límit del terme municipal s'extenia el que la gent en deia el Pla de Girona. Una de les primeres promocions immobiliàries en aquell sector —de fet, la primera important— la va portar a terme la Caixa de Pensions per a la Veïlla i d'Estalvis, que hi havia comprat una considerable extensió de terrenys en la zona més pròxima al grup Sant Narcís.

«La Caixa» va presentar un pla parcial per construir pisos al llarg del que havia de ser l'avinguda de Sant Narcís, i que aleshores era encara per urbanitzar. El Ple de l'Ajuntament va aprovar el 5 de març de 1965 el Pla Parcial, el qual es va donar el nom de Mare de Déu del Mont perquè era situat just a partir d'on aquest carrer s'acabava.

Un any després, el 4 de març de 1966, l'Ajuntament decidia l'adjudicació definitiva de les obres d'urbanització de l'avinguda de Sant Narcís en aquell tros,

la qual cosa va fer possible que els pisos que anava a fer «la Caixa» no quedessin en un descampat. El mes d'abril de 1967 «la Caixa» obtenia la llicència d'edificació per a l'illa, el darrera de la qual dona al carrer de la Corunya, que és la que avui ens interessa. L'escala més pròxima al centre de Girona (número 76 de l'avinguda de Sant Narcís) es va fer amb planta baixa i nou pisos i les altres dues escales (números 78 i 80), amb planta baixa i quatre pisos.

Arran del Pla Parcial en què aquest bloc s'inclouia, «la Caixa» va cedir a l'Ajuntament el terreny on el 5 de juliol de 1968 l'Ajuntament va decidir fer-hi el grup escolar Mare de Déu del Mont, amb entrada pel carrer de Sevilla. Més endavant, «la Caixa» feia una nova donació de terrenys en aquell sector, aquest cop a una entitat privada com és el GEIEG: 9446 m2 cedits el mes de març de 1979 per a la



El darrera del gratacels de «la Caixa» presideix el carrer (Foto: Joan Castro)

construcció del pavelló cobert al costat d'on des de 1975 ja hi tenia aquesta entitat un complex amb piscines, pistes de tennis i una polisportiva.

Mare de Déu del Mont, hi queda un espai lliure absolutament abandonat. A la cantonada amb l'avinguda de Sant Narcís i Mare de Déu del Mont, al peu del gratacels de «la Caixa», hi ha un altre petit espai lliure amb alguns pins.

El 15 d'abril de 1980, els primers veïns que hi havien anat a viure van posar pel seu compte unes plaques artesanals amb el nom del carrer en una cantonada, com a protesta pel fet que l'ajuntament no hi havia manera que els en posés. Actualment les plaques normalitzades ja han estat posades a l'entrada i a la sortida.

J. Fabre

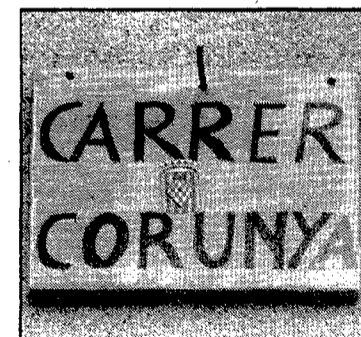
### ELS PISOS DE DAVANT DEL GEIEG

Va ser precisament en inaugurar-se aquelles primeres instal·lacions esportives del GEIEG a Sant Narcís, quan el propietari dels terrenys situats entre aquestes i el gratacels de nou pisos de «la Caixa» es va decidir a tirar endavant una promoció immobiliària. L'any 1975 li fou concedida la llicència d'edificació i, un cop construïdes les quatre escales de planta baixa i tres pisos, han quedat formats el carrer de la Corunya i el d'Empúries en aquell tram.

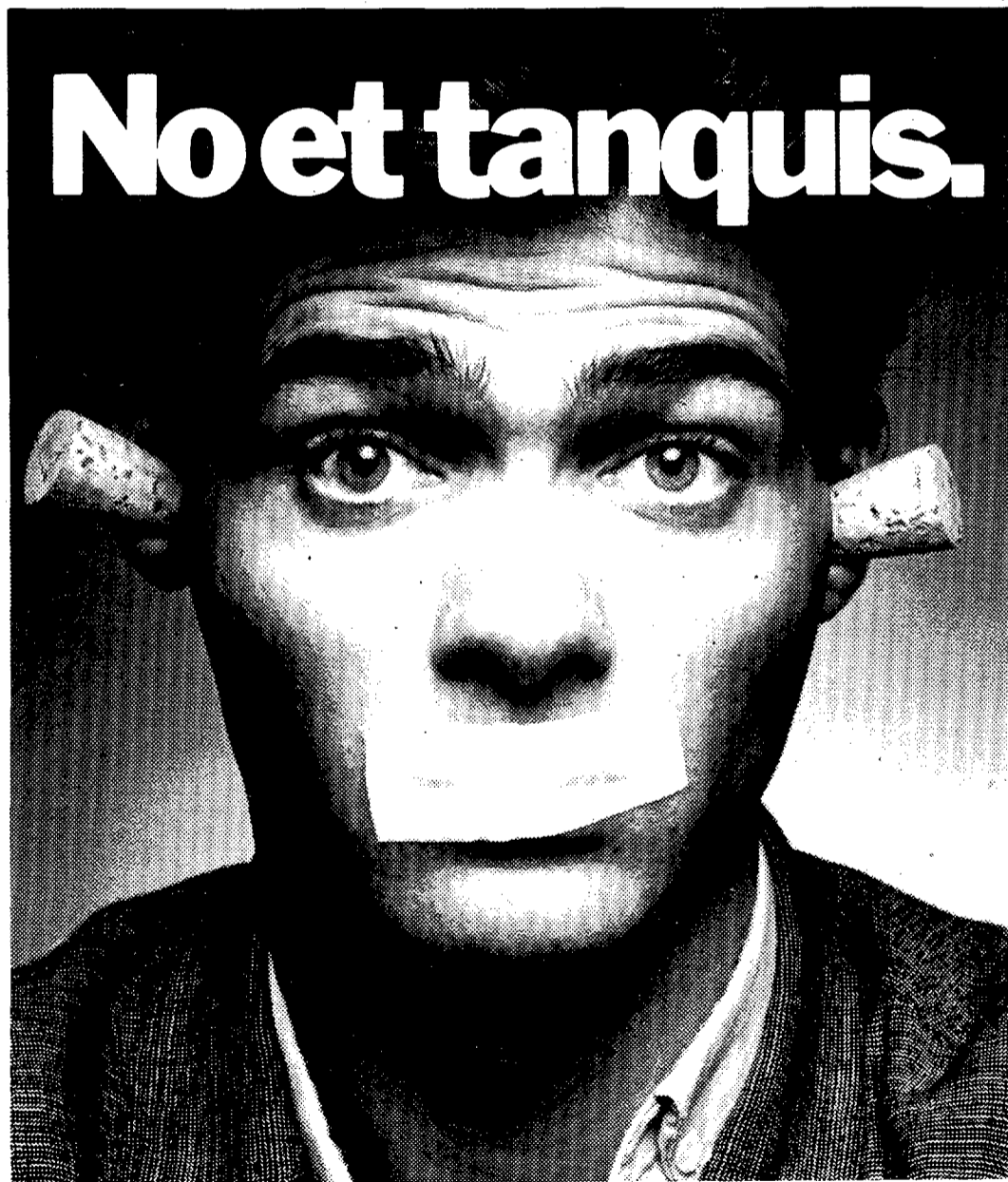
En formar-se el carrer arran de la construcció d'aquests pisos, l'Ajuntament va haver d'atorgar-li un nom i, seguint el costum aplicat en tots els altres del Pla de Girona, el va batejar amb el d'una província espanyola, en aquest cas La Corunya. Posteriorment ha vingut la urbanització del carrer, avui ja completament acabada.

Una curiositat d'aquest carrer és que, en el costat dels pisos més propers al GEIEG, els aparcaments no són a la calçada, com és habitual, sinó a la vorera, perfectament senyalitzats en bateria. Una altra curiositat és el parterre —normalment sense plantes—, fet a sobre el transformador elèctric que hi ha a la cantonada amb el carrer de Zamora.

Entre el bloc que fa cantonada amb el carrer de Zamora i els tres units més pròxims al carrer de la



El 15 d'abril de 1980 els veïns van posar una placa amb el nom del carrer, ja que l'Ajuntament no ho feia malgrat les seves peticions (Fotos: arxiu PUNT DIARI).



# No et tanquis.

## Aprèn idiomes. Tindràs més sortides.

El Món serà teu en la mesura que hi puguis connectar. Tancar-te és limitar-te. Fes la millor inversió: inverteix en tu mateix i aprèn idiomes. Seràs i viuràs molt més.

T'ho aconsella la

**GENERALITAT DE CATALUNYA**



MMLB