

El carrer de l'Escola Pia

154

El carrer de l'Escola Pia és un carrer típic d'una ciutat medieval. Per les seves característiques llòbregues, les dimensions estretes i els arcs que s'alcen sobre els esglaons de la pujada, s'emparenta amb els carrerons que donen a la Força: el de Cúndaro i el de Sant Llorenç. És dels que atorga caràcter al barri antic de la ciutat. Segons explica Grahit, fins cap al 1833 era empedrat a l'estil dels camins monacals de l'Edat Mitjana i era molt difícil de transitar-hi.

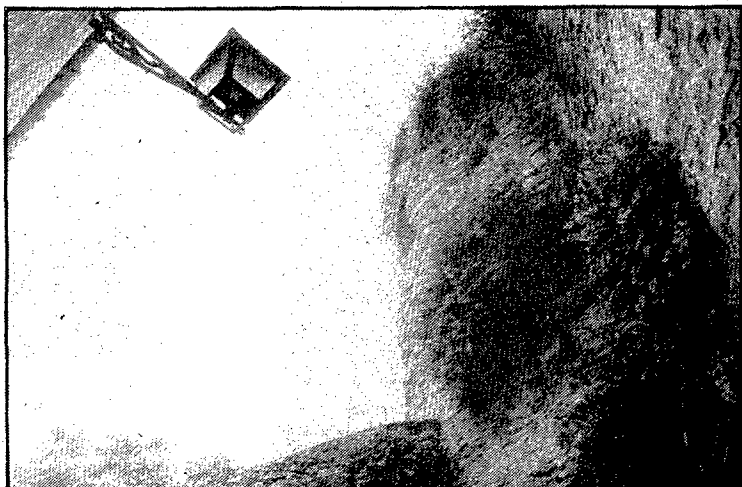
La denominació rememora l'antiga associació dita Escola de Crist o Escola Pia, la qual no tenia res a veure amb escolapis ni escolàpies. Era senzillament una institució piadosa masculina destinada a fomentar l'austeritat i la perfecció cristiana entre els seus associats, la qual radicava a l'església de Sant Felip Neri. Aquesta església, fins en el temps de Josep Pla, tenia fama d'aixoplugar persones que es flagel·laven.

El novembre de 1936, la federació local de Sindicats d'Indústria de Girona (CNT-AIT) va proposar que fos dedicat als Comenys de Castella, però el canvi no fou acceptat.

El carrer comença a la Pujada de Sant Domènec, davant la casa avui dita d'en Domènec, i s'enfila per graons cap a l'església de sant Felip Neri sota la mirada vigilant de la torre de l'antiga muralla. Es travessa llavors per un forat el mur defensiu que deu tenir uns quatre metres d'espessor i s'entra al segon tram del carrer, magníficament descrit per Josep Pla: «En aquest segon tram el carrer queda obturat. No se'n veu ni l'entrada ni la sortida. Són trenta passes de medievalisme total. A banda i banda hi ha unes cases, unes reixes, unes portes que penso que no s'han d'obrir mai, unes lluernes tristes, uns riells d'humitat...» Al final es travessa un arc i la via es bifurca cap a la claveria i el Bellmirall.

LA CASA D'EN DOMÈNECH

L'edifici més notable del primer tram del carrer és la casa Pujol, després dita d'en Domènec, construcció neoclàssica iniciada a mitjan segle XIX i ampliada amb un pis superior el 1892 de la qual cal ressaltar el vestíbul decorat amb columnes de fust llis i capitells corintis. Al final de la guerra civil, l'edifici va sofrir



La torre rodona que hi ha al carrer té la base de l'època romana i forma part del més antic recinte murallat de la ciutat. (Fotos: Joan Castro)

les conseqüències del bombardeig franquista que precedí l'ocupació de la ciutat i, a part de les destruccions materials, causà en aquest punt la mort de quatre persones, entre les quals hi havia mossèn Joan Valls, director del col·legi de la Sagrada Família. Actualment hi resideix l'Antoni Domènech, mestre de Celrà, animador d'una secció de l'ADAC, persona conseqüent i activa que ha destacat en el moviment escolta i en el de la renovació pedagògica i com a tinent d'alcalde del primer ajuntament domocràtic i ara també com a impulsador de l'Entesa de l'Esquerra.

En aquest edifici van acollir-s'hi els germans Maristes quan arribaren a Girona el 1886, enviats per la casa francesa de Saint Paul-13-Chateaux: També als anys quaranta s'hi instal·là la Prefectura de Falange i el conservatori de música, el qual després passà a l'actual estatge de les Voltes d'en Rosés.

LA TORRE RODONA

A l'esquerra del portal que ja hem esmentat i que al segle XVI era conegut com al portal de Sant Martí, s'alça una torre grossa i rodona que formava part del recinte murat de la Força vella. Ens trobem, doncs, amb la muralla medieval que tancava l'acròpolis gironina per la banda meridional i que descendia fins als Quatre Cantons. Precisament, en el sector comprès entre l'actual carrer de Carreras Peralta i la torre de l'Escola Pia, existí una fortalesa que era coneguda com al castell o la torre de Cabrera.

Els arqueòlegs han assenyalat que la torre rodona, encara que ara sigui coberta amb paraments medievals, és de base romana. Hem de tenir en compte que la muralla romana procedent de la plaça Sant Domènec serví de línia a la medieval.

EL COL·LEGI DE LA SAGRADA FAMÍLIA

L'anomenat col·legi de la Sagrada Família té l'origen en una residència d'estudiants pobres fundada pel reverent Pere Buixeda. L'any 1877 el canonge Quintana la transformà en «Col·legi de Caritat» per a seminaristes. El 1884 el bisbe Sivilla dotà la institució d'edifici propi i el 1908 el bisbe Pol li donà el

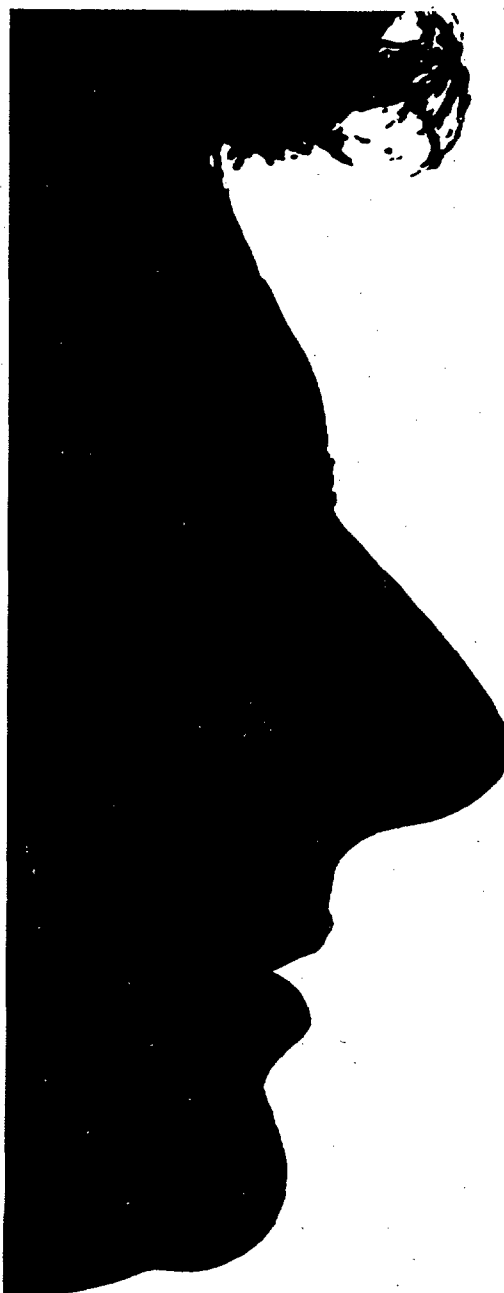
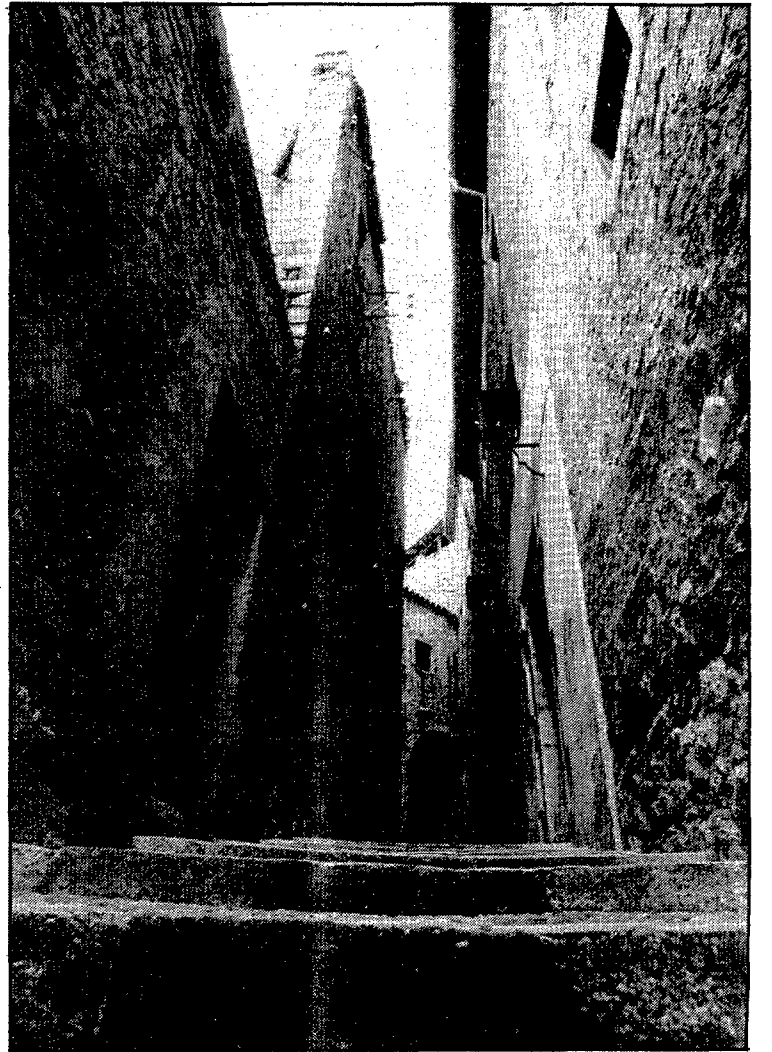
nom de Col·legi de la Sagrada Família. A la postguerra hi funcionà temporalment el seminari i el 30 de març de 1947 s'hi inaugurà una Escola d'Aprenents creada per l'Acció Catòlica amb l'ajut del bisbat i del governador Mazo Mendo.

El bisbe Cartanyà va cedir una part d'aquest col·legi a les religioses Esclaves del Santíssim Sagrament i Maria Immaculada, la capella de les quals fou inaugurada el 25 de març de 1952. Al vestíbul hom pot llegir-hi la frase «Venid. Adoremus al Señor», i si es penetra a l'interior de l'església es poden contemplar dues monges en genuflexió continuada. Les religioses d'aquesta comunitat fan vots simples de dret diocesà i procedeixen majoritàriament d'Andalusia.

Al pati de l'antic col·legi de la Sagrada Família es conserva una part de muralla romana formada per carreus de pedra sorrenca molt ben tallats.

Cal destacar encara que la porta d'entrada situada al segon tram del carrer, assenyalada amb el número 6, mostra una llinda on es llegeix: «Filia Dei patris, ave mater Dei filii, sponsa Spiritus Sancti, templum Sanctissimae Trinitatis Virgo mater dignissima Dei mei».

J. Clara



BUSQUEM DISTRIBUÏDORS QUE TINGUIN AQUEST PERFIL.

Volem prendre contacte amb Empreses i Professionals dedicats a la mecanització d'oficines, especialment en l'àrea de microordinadors i màquines d'escriure.

Es requereix un alt grau de professionalitat i experiència en cada àrea específica.

Els interessats han de disposar de Xarxa Comercial pròpia i d'un coneixement adequat de l'àmbit empresarial i professional de la seva ciutat.

Aquells que aportin especialització en microordinadors, han de posseir a més a més un departament de Software capaç de donar suport als seus Clients actuals i futurs.

Oferim als interessats la possibilitat de ser distribuïdors dels equips XEROX, bo i comptant amb ple suport d'una organització seriosa, potent i de prestigi.

Preguem als qui compleixin aquest perfil que es posin en contacte per escrit amb:

RANK XEROX

RANK XEROX ESPAÑOLA, S.A.
Josefa Varcárcel, 26. 28027 MADRID
Dep. de Vendes Indirectes