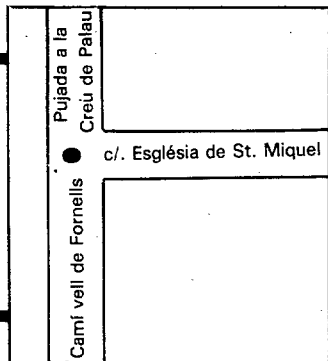


El carrer de l'Església de Sant Miquel

156



LES TORRES DE PALAU

Un corriol obert a la dreta del carrer de l'Església de Sant Miquel s'endinsa a través d'un petit bosquet fins a la masia anomenada de les Torres de Palau, que presideix un ampli espai de terres de conreu; actualment han estat comprades per una constructora gironina, que pensa dur-hi a terme una urbanització a base de xalets unifamiliars amb jardí.

Lluís Monreal i Martí de Riquer, a la seva obra «Els castells medievals de Catalunya» es refereixen a aquest edifici com a una mostra excepcional de l'arquitectura nobiliària catalana, i en destaquen la planta quadrada, de la qual sobresurten dues torres. La façana té un gran escut de pedra dels Sarriera, família noble que en detentà la propietat llargs anys, i també una petita escultura que representa sant Miquel Arcàngel. Al bell mig hi ha una inscripció que assenyalava que el castell fou construït l'any 1495 per Joan Sarriera, tot i que hom el pot trobar documentat des de la primeria del segle XIII. Ben segur que la torre quadrada és una resta de l'antic castell: conté un finestral datable de la primitiva construcció.

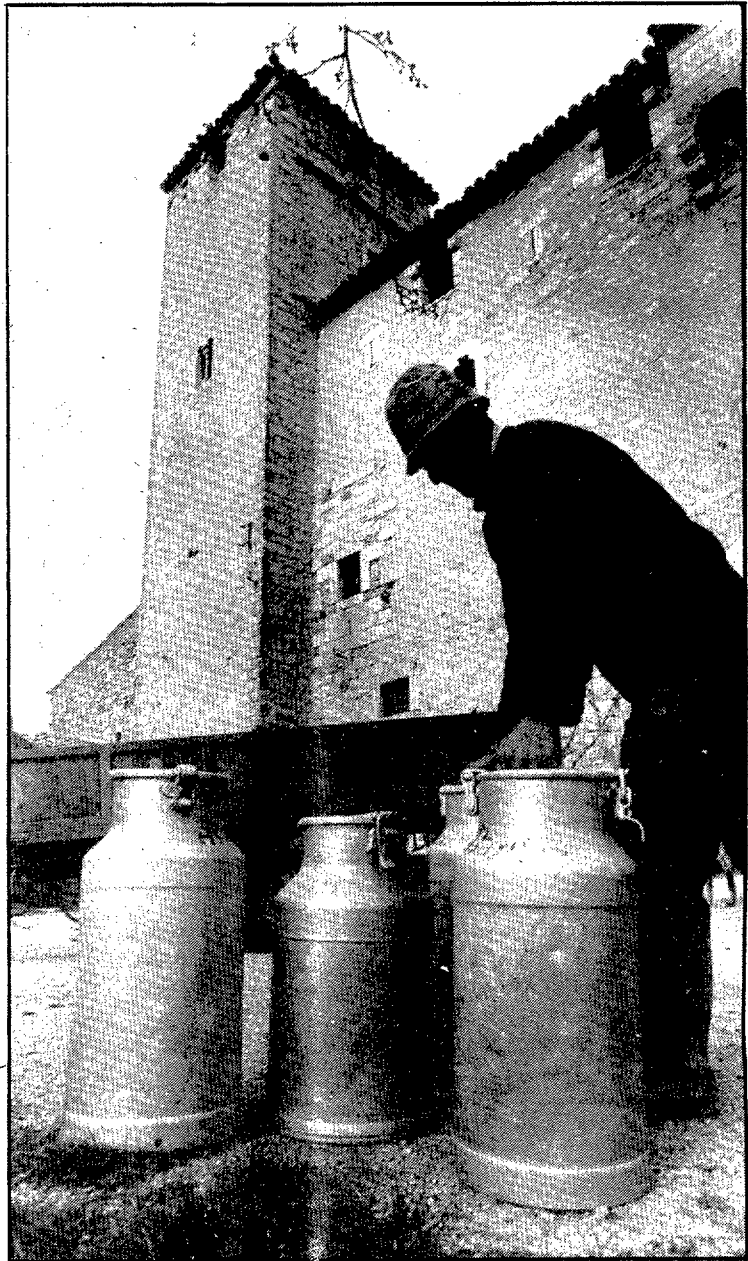
Diversos autors han negat versemblança a la hipòtesi que prop de les Torres de Palau hi hagué un cementiri jueu, i també al fet que hom hi hagués trobat

quatre sarcòfags de Famílies nobles, que hom considera producte d'un trasllat procedent d'altres indrets de la ciutat. Tot i així, l'any 1929 Carles Rahola es fa ressò de la troballa d'unes làpides hebraïques que foren traslladades aleshores al Museu de Sant Pere, i que hom conjecturava que podrien pertànyer al cementiri jueu. Actualment, les darreres troballes realitzades per la companyia constructora que ha comprat el castell i els terrenys del voltant quan hom ha procedit a fer-ne les primeres obres d'agencament, permeten establir amb precisió l'existència d'importants restes jueves en aquest indret. En concret, hom hi ha trobat una sèrie de làpides que foren emprades per a la construcció de la torre de la masia, i que palésen la versemblança de l'existència en aquest indret d'un cementiri jueu. Aquesta hipòtesi ve abonada pel fet que els estadans més antics d'aquesta zona de Palau recorden de sempre l'esment d'un indret amb el nom de «cementiri dels jueus».

Una de les làpides que s'ha pogut recuperar de la construcció ha estat donada pel Sr. Oms i Tixé al Museu d'Història de la Ciutat per a la seva exposició permanent. Així hom veu engruixir el llegat històric de la important comunitat jueva de casa nostra.

A hores d'ara tots els camps que volten les Torres de Palau s'estan transformant en amplis vials d'una propera urbanització, i mentrestant els antics masovers han clos definitivament les portes d'una masia que darrerament era molt freqüentada pels habitants de les urbanitzacions properes per anar-hi a comprar llet i productes del camp.

Prop d'aquest edifici, en una masia del Marquès de Caldes de Montbui, el 1914 s'inaugurà una «Escuela menagère y casa agrícola de Santa Clotilde». Aquesta escola fou encomanada a les Germanes Josefines per tal que en tinguessin cura i la dediquessin a l'ensenyament i educació de les nenes pobres abandonades. Actualment la masia compta amb sales d'actes, capella, patis, i imparteix E. G. B., B. U. P. i ensenyament professional. S'anomena Col·legi de Sta. Clotilde i és dirigit per les religioses del Bon Pastor.



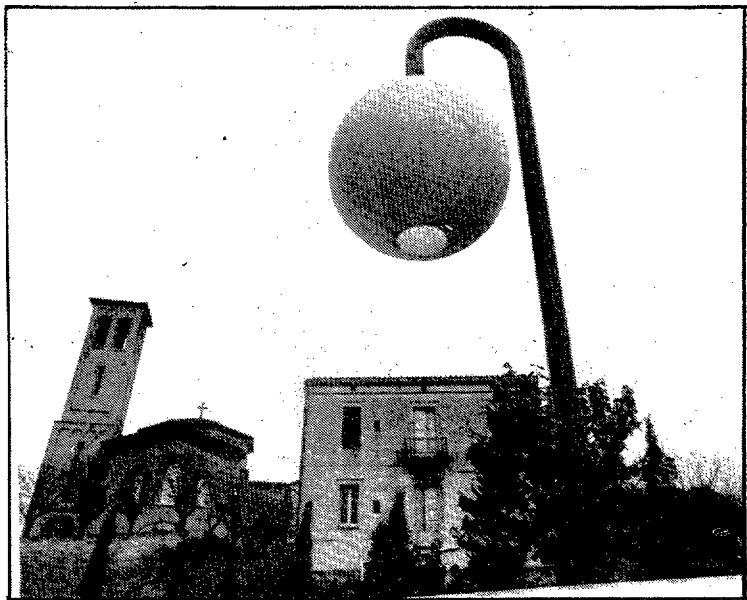
El mas de les torres de Palau, que actualment està essent restaurat, en una fotografia feta l'últim dia que hi van treballar els masovers, abans d'abandonar-lo definitivament, el mes d'abril passat (Foto: Arxiu PUNT DIARI)

L'ESGLÉSIA DE SANT MIQUEL

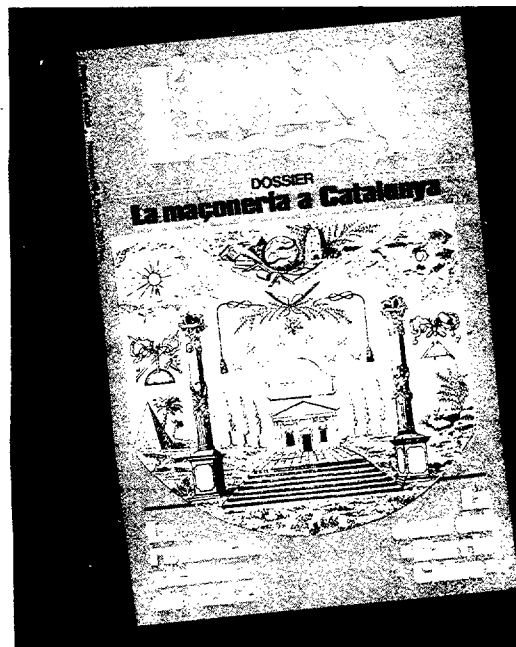
L'església que dona nom al carrer fou construïda entre els anys 1941-1942 per l'arquitecte Isidre Bosch i Bataller, que hi emprà interessants elements ceràmics; més tard es rematà l'obra amb l'addició d'un campanar. Pel 1980 s'hi afegí una nova capella dedicada a la reserva eucarística, adornada amb vitralls de colors i un remarcable

sagrari. És l'església parroquial de l'antic municipi de Palau. Amb tot, hom ha documentat l'existència d'una altra església més antiga vers el segle XIII, la qual seria substituïda per una d'estil gòtic en els darrers anys del segle XV.

Ramon Alberch i Fugueras



L'església de Sant Miquel, a la Creu de Palau, una imatge visible des de molts punts de Girona (Foto: Joan Comalat)



L'AVENÇ

76

JA ÉS A LA VENDA!

DOSSIER: LA MAÇONERIA A CATALUNYA, ELS ESTUDIS SOBRE MAÇONERIA AVUI, ELS MAÇONS I LA POLÍTICA A LA CATALUNYA CONTEMPORÀNIA, LA MAÇONERIA CATALANA I EL CONFLICTE COLONIAL CUBÀ I NACIONALISME I MAÇONERIA A CATALUNYA (1886-1936), per Pere Sànchez. LA REVOLUCIÓ SICILIANA DE 1282, per Henri BRESQ. LA DONA DEL «BARRIO CHINO». LA IMATGE DELS BAIXOS FONDS I LA REVISTA «EL ESCÀNDALO», per Dorsey Boatwright i Enric Ucelay Da Cal. LA MUTUA ESCOLAR BLANQUERNA (1924-1938), per Jordi Monés i Pujol Busquets. GEORGE ORWELL: UNA VIDA. CONVERSA AMB BERNARD CRICK, per Susanna Tavera i Pelai Pagès. «HISTÒRIA DE LA GENT». RAÓ I VOCACIÓ D'UNA HISTORIOGRAFIA, per Ricard Vinyes

Rambla de Catalunya, 13, 3.ª, 2.ª 08007 Barcelona Telf. 302 20 44