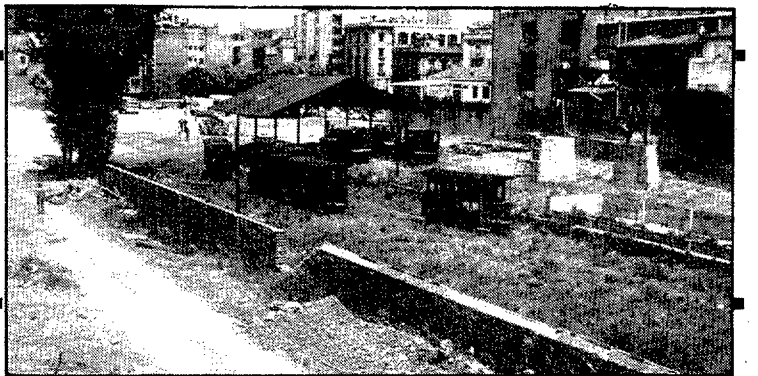


La plaça d'Espanya 157



Els terrenys on ara hi ha la plaça d'Espanya, quan tot just es començaven a urbanitzar i encara hi quedaven restes de l'estació del carrilet, en una fotografia presa el mes d'abril de 1973 (Foto: Arxiu d'imatges de l'Ajuntament de Girona)

La plaça d'Espanya és situada prop de la carretera de Barcelona, al sector que es comença a desenvolupar a la darrera del segle passat quan aquell indret es transforma en un important centre ferroviari. Actualment hom pot accedir a la plaça per l'esmentada carretera, pel carrer de Bailén i, per un camí més complicat, des de la carretera de Santa Eugènia. Fins a l'any 1969 l'es-

pai que ara ocupa la plaça pertanyia a l'estació del tren de Sant Feliu de Guixols i termenava amb les antigues instal·lacions del tren gros a la plaça del Poeta Marquina.

Pel que fa al seu nom, assenyalem que l'Ajuntament, en la sessió plenària del dia 25 de gener de l'any 1974, acordava donar el nom de Carrero Blanco a aquesta plaça i batejar-la de nou amb el de plaça d'Espanya. Això s'acordava al ple del 6 de juny

del 1979, i tenia com a objectiu principal que la plaça del Vi pogués recobrar la seva tradicional denominació i que, alhora, es conservés el nom de plaça d'Espanya en un altre indret de la ciutat. Tot amb tot, hem de remarcar que usualment tothom co-

neix la plaça amb el nom de «plaça de l'estació», denominació que ha arrelat fins bandejar totalment l'ús de les accepcions oficials.

L'ESTACIÓ DEL TREN DE SANT FELIU

Com ja hem esmentat, les instal·lacions actuals de la RENFE ocupen l'espai que abans ocupà l'estació del tren de Sant Feliu, inaugurat el 30 de juny de l'any 1892 i que deixà de prestar servei el dia 10 d'abril de l'any 1969. Inicialment ja s'articula com a un tren de via estreta i és obra d'un grup de guixolencs entestats a augmentar i millorar les vies de comunicació de la vila ganxona i a treure'n un just rendiment econòmic. La via d'aquest tren sortia de l'estació terminal de Girona, seguia paral·lela a la del tren gros i quan arribava a l'altura de l'actual carrer d'Emili Grahit girava vers aquesta via i empenia el seu destí mariner. Igual que el tren de Banyoles, generà una abundant xafarderia i no pocs acudits, referits generalment a la seva petitesa i lentitud de marxa.

Si bé en un principi el tren portà força beneficis econòmics, sobretot per la facilitat de transport de mercaderies, el seu envelliment progressiu i la forta competència del creixent transport per carretera provocà un constant augment del dèficit d'explotació. Per causa d'això, l'any 1963 tots els carrilets de casa nostra són integrats a FEVE en règim d'explotació directa, i després d'un període de proves són eliminats, no sense una protesta de caire popular apaivagada per les circumstàncies polítiques del moment.

LA NOVA ESTACIÓ I EL PAS ELEVAT

Malgrat la supressió dels carrilets, Girona encara era travessada fins al 1973, de punta a punta de la ciutat, per la via del tren gros, la qual cosa ocasionava uns embussos de trànsit increïbles per la negativa incidència dels passos a nivell; sobretot els situats a la ronda d'en Ferran Puig i a la carretera de Santa Eugènia col·lapsaven el creixent trànsit per l'interior de la ciutat.

En aquesta avinentesa, a la darrera dels anys seixanta, l'Ajuntament sotmet a l'aprovació de la superioritat l'anomenat «Pla Thió», obra de l'enginyer municipal, que pretén acabar amb aquest problema econòmic. Després de molts volts i revolts el pla és aprovat i es comencen les obres, que contemplen l'enderrocament de l'antiga estació de la plaça del Poeta Marquina i la construcció d'un pas elevat i d'una nova estació amb l'andana al mateix nivell del pas, de manera que Girona es converteix en la primera ciutat d'Espanya amb estació elevada. Les obres duren divuit mesos i suposen l'aixecament de la via a cinc metres d'altura, en una longitud de



Noves condicions!



Pagarà el 15,50% d'interès.
Podrà retornar el deute fins als 20 anys, amb quotes anuals constants del 16,41%, que inclouen la devolució del capital i els interessos.
Pagaments mensuals, com un lloguer.

Vingui a informar-se!



CAIXA D'ESTALVIS DE CATALUNYA

LA CAIXA DE TOTS

Continua a la plana següent

A partir de divendres ja hi pararan els autobusos de línies regulars de Girona

Es prohibirà l'aparcament de vehicles a la nova estació d'autobusos

GIRONA (De la nostra Redacció).— A partir de divendres vinent, tots els autobusos de les línies regulars de Girona tindran les arribades i sortides a la nova estació d'autobusos, amb els mateixos horaris fins ara vigents.

Tal i com estava previst, divendres a dos quarts d'una del migdia el conseller de Política Territorial i Obres Públiques de la Generalitat, Xavier Bigatà, inaugurarà oficialment l'estació d'autobusos situada darrera de l'estació de la RENFE.

Amb motiu d'aquesta inauguració l'Ajuntament de Girona, per mitjà del seu gabinet de premsa, informa a tots els usuaris del nou servei que l'accés dels viatgers es farà per la plaça d'Espanya, plaça on es troba l'estació de la RENFE.

MESURES PER A UN MILLOR SERVEI

El mateix Ajuntament informa d'una sèrie de mesures a prendre després de la inauguració per tal d'aconseguir un millor servei al ciutadà.

S'indica que «en tot el recinte de l'estació no podrà haver-hi cap vehicle aparcats» i que «la recollida i entrega de paquets en el servei de «Paquet Exprés» de les instal·lacions de RENFE es podrà

fer entrant per la porta situada davant del vial de Poeta Marquina (zona nord de l'estació) i sortint per la porta que dona a la plaça d'Europa (zona sud de l'estació).

L'Ajuntament vol fer saber, també, que «el vial situat a l'oest que enllaça Santa Eugènia amb el vial de sortida fins a la plaça d'Europa, és d'ús exclusiu per a autobusos».

L'Ajuntament farà complir estrictament les prohibicions d'aparcament. D'aquesta manera, informa que «en la zona compresa entre les oficines de Correus fins al pas inferior de la via del ferrocarril, l'aparcament restarà prohibit, i es farà respectar estrictament aquesta prohibició ja que serà pas obligat pels autobusos».

Fent referència, també, a les prohibicions d'aparcament de vehicles en el recinte del nou equipament, s'assenyala que «els espais senyalitzats per andanes no es podran utilitzar per estacionar-hi cap mena de vehicle que no sigui els autobusos del servei regular de viatgers». «En general —es conclou— «i

exceptuant les operacions de càrrega i descàrrega en les dependències de RENFE, l'estació és d'utilització exclusiva pels autobusos».

A part d'aquestes normes pràctiques per a la utilització de la terminal, cal tenir en compte que, justament avui, la comissió informativa de planificació i ordenació de la ciutat presentarà al ple municipal gironí l'acceptació de la gestió provisional del servei, així com la compareixença al concurs per a concessió administrativa.

Si el ple, tal com és previsible, aprova aquesta proposta, serà l'Ajuntament el que, en principi de manera provisional, tindrà cu-

ra de la gestió de l'estació d'autobusos.

EL CONSELLER XAVIER BIGATÀ ANIRÀ A SALT

Segons el programa oficial, el conseller de Política Territorial i Obres Públiques, Xavier Bigatà, arribarà divendres a les 11 a Girona i mantindrà una entrevista amb el batlle Joaquim Nadal.

Abans de portar a terme la inauguració de l'estació d'autobusos, que tindrà lloc a dos quarts d'una, visitarà el solar dels Maristes i les cases del riu. Les visites continuaran, un cop inaugurada l'estació, a les obres

que actualment s'estan realitzant pel pas suberrani de la carretera de Santa Coloma.

D'altra banda, a part de la inauguració i les visites que realitzarà a Girona, es preveu que el conseller Bigatà celebri, a la tarda del matí divendres, una sessió de treball amb el ple municipal de Salt, a la Casa de la Vila.

El conseller mantindrà, si no hi ha novetats en el curs d'aquesta setmana, una sessió de treball amb la corporació saltenca per tal d'abordar, bàsicament, tres temes d'especial importància per Salt: el passeig d'Olot, els habitatges afectats pel ja conegut com a incendi de Salt i, finalment, el pla general d'ordenació de la vila.

Ahir al matí

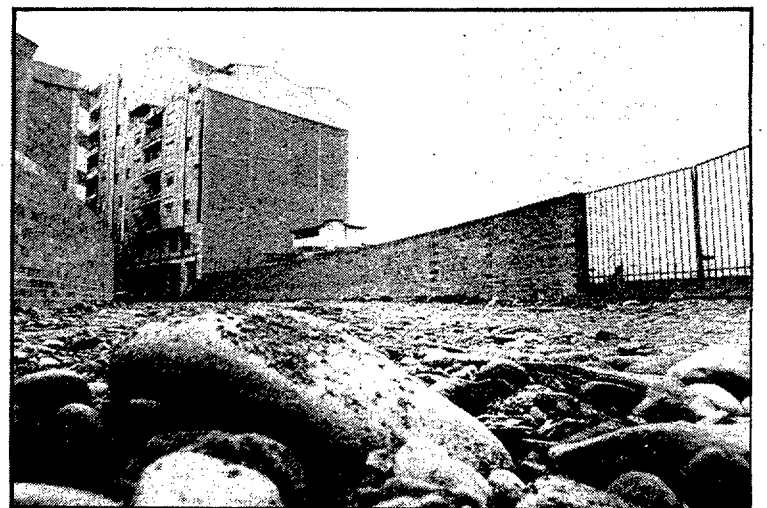
Obert el carrer de Santander amb l'afermat en estat pèssim

GIRONA (De la nostra Redacció).— Tal i com informà l'Ajuntament, ahir s'obrí al trànsit el carrer de Santander, entre l'avinguda de Sant Narcís i el carrer Oviedo. Malgrat haver-se fet efectiva la mesura, resulta com a mínim difícil, per a qualsevol vehicle que ho vulgui fer, circular-hi.

Aquesta dificultat rau en l'estat en què es troba l'afermat del carrer obert. No hi ha cap mena de pavimentació i sí hi ha, en canvi, pedres de considerable volum que fan realment difícil la circulació de qualsevol vehicle.

S'ha de tenir en compte, d'altra banda, que les pluges caigudes els darrers dies han contribuït, amb tota seguretat, que el pis del carrer es trobi en un estat pèssim.

L'obertura del carrer, que és



En la fotografia es demostra la dificultat de circular pel carrer de Santander, obert ahir al trànsit. (Foto: Castro)

de direcció única, obeeix a les necessitats de circulació creades amb motiu de l'obertura definitiva del passeig d'Olot.

La plaça d'Espanya

Ve de la plana anterior

1750 metres, mitjançant 276 columnes de formigó.

La inauguració de l'estació i el viaducte es duu a terme el dia 7 de juliol de l'any 1973. Ve el ministre Gonzalo Fernández de la Mora, puja dalt d'un electroten amb el qual va fins a Fornells per tal de copsar la magnitud de l'obra, i procedeix a descobrir una làpida commemorativa. L'acompanyen diverses personalitats i l'Ajuntament en ple encapçalat per Ignasi de Ribot, tot i que el projecte s'havia iniciat durant el comandament de l'alcalde Josep Bonet i Cuffi.

GESPA I MONUMENTS

La plaça d'Espanya compta amb un ampli espai dedicat a aparcament de cotxes i un sector —el que limita amb la carretera de Barcelona— convertit en jardí, al qual hi ha dos monuments dignes de ser destacats. En primer terme hi ha la màquina n° 2 del tren de Sant Feliu, que constitueix un monument al popular carrilet; hi fou col·locada en un acte públic celebrat el dia 14 d'octubre del 1975, quan es configurà definitivament l'actual fesomia de la plaça. Aprofitant l'avinentsa, val a dir que la màquina n° 1 del tren és situada al passeig de Sant Feliu de Guíxols; és la màquina que cobrí el primer trajecte des de la vila marinera de St. Feliu fins a la ciutat de Girona.

L'altre monument de la plaça —també al sector enjardinat— és el «monument a la vellesa», promogut per la junta de l'AS-VAT i inaugurat el dia 16 de juny de l'any 1979. És obra de l'escultor Ramon Casellas i Albert, i es conforma en base a uns relleus representant figures huma-

nes, amb una inscripció que diu: «Vida sóc. Sóc plenitud. Tot ho sóc i seré. Record a la vellesa. 1979». Una altra placa, adossada a la base del monument, fa esment dels patrocinadors d'aquesta iniciativa.

El sector de jardins de la plaça ocupa més de tres mil metres quadrats de gespa, i espais de flors i de massa arbòria. Hi destaquem els til·lers, pruners, «aesculus» i les magnòlies.

CENTRE DE COMUNICACIONS

D'ençà de la construcció de l'estació, la plaça ha experimentat una forta transformació que ha obligat a la seva urbanització. El juny del 1973 s'hi iniciaven les primeres obres de remoguda de terres; el 1975 s'enllumenava i senyalitzava en un cost proper al milió de pessetes, i el 1982 es procedia a l'anivellament dels antics terrenys de la RENFE prop del pas elevat i darrera la plaça d'Espanya.

Mentrestant, ultra el servei ferroviari, l'estació passa a aixoplugar els serveis de les línies d'autobusos de Figueres, Barcelona, Blanes i diferents companyies internacionals a l'estiu. Aquest amuntegament dels serveis de transport per carretera a l'estació ha finit actualment en procedir-se a l'acatament de l'estació terminal d'autobusos. Així se centralitzen en un sol edifici tots els serveis d'autobusos de les nostres contrades. L'edifici, situat darrera l'estació del tren, ha de permetre una racionalització del servei als viatgers i, per altra banda, exigeix una nova ordenació del trànsit, que a partir d'ara anirà en creixença a tota aquesta zona.

Ramon Alberch i Fugueras



A GIRAUT
carrer Nou, 10
Tel. 21 40 62 Girona

PELL GIRAUT PELLETERIA
Jaume I, 60
Tel. 21 71 72 Girona

CONSELLERS DEL VESTIR

Les seves botigues de confiança i de tradició !!

Us oferirà el dia 4 de gener -1985
(davant de notari)
una panera de somni,
de ses majestats
"Els Tres Reis"



exposada a la
Gran Via -Jaume I, n. 60
GIRONA

XAMPANY - TORRONS - PELL i VISÓ

Demanau els números per al sorteig, en efectuar la vostra compra