

El carrer de l'Esperanto

158

El carrer de l'Esperanto és un ínfim cul-de-sac situat al sector més alt del barri de Montilivi. Típic carrer d'autoconstrucció, no té voreres ni pavimentació ni urbanització de cap mena. S'hi entra pel carrer d'Ullastret, que ha estat urbanitzat aquest estiu, i mor en un atzucac a la muntanya. A mà dreta hi ha l'entrada d'un xalet i a mà dreta la de dues senzilles casetes.

Per urbanitzar aquest carrer,

com per a d'altres del barri que són en idèntiques condicions, l'Ajuntament té aprovat aquest any un pressupost de 22 milions, dels quals 14 els pagarà la hisenda municipal i 8 els veïns en forma de contribucions especials. El començament de les obres, però, es retarda més del compte.

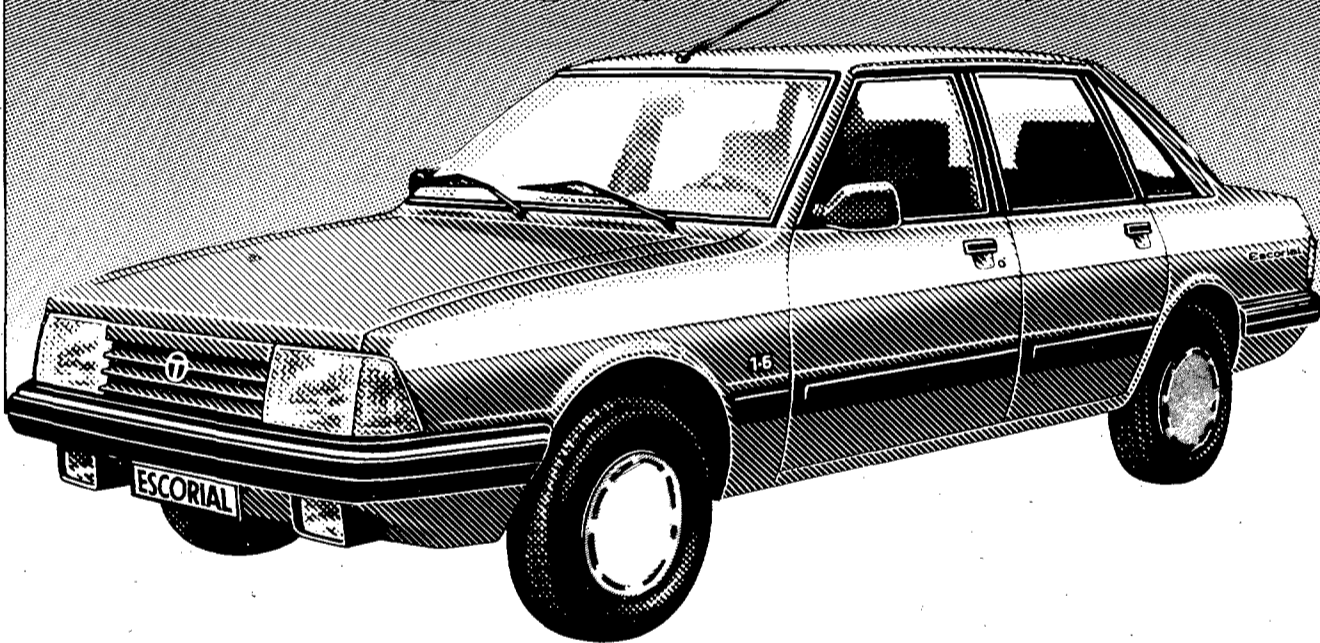
La idea d'urbanitzar aquest barri, format i crescut anàrquicament els anys seixanta, és anti-

ga. Prové dels mateixos veïns, que fa uns anys van intentar posar-se d'acord entre ells per a un projecte d'urbanització. Això no fou possible i hagué d'intervenir-hi l'Ajuntament, que encarregà al tècnic Ferran Lobo que el redactés ell. El projecte fou presentat el mes de setembre de 1982 i a partir d'aquell moment van començar els tràmits per portar-lo a la realitat. Els tràmits han anat a pas de tortuga i dos anys després de la presentació només s'ha urbanitzat un tros d'un de la mitja dotzena de carrers previstos. El carrer de l'Esperanto serà segurament l'últim a rebre els beneficis de les millores urbanístiques, i tot i així mai no deixarà de ser el que és ara, un petit cul-de-sac.

El nom, com els dels altres carrers del barri, li fou atorgat pel Ple municipal el 26 de març de 1969. No pot dir-se que el consistori d'aquell moment tingué especial interès a donar un lloc d'honor a la utòpica llengua universal del doctor Zamenhof. Els veïns del barri expliquen que quan l'Ajuntament va decidir el nom, una comissió de grups esperantistes catalans va anar al carrer per fer un petit acte d'homenatge al doctor Zamenhof al peu de la placa. Però quan van veure l'aspecte del carrer van girar cua, indignats.

J. Fabre

TALBOT SOLARA ESCORIAL



Véalo, antes de comprarse un coche.

Imaginación y solidez tecnológica, han sido los elementos básicos en la creación de un coche privilegiado.

TALBOT SOLARA ESCORIAL.

En diseño, tan seductor como atrevido.

En confort, tan sofisticado como relajante.

Conducirlo, es toda una experiencia.

En gasolina, ágil y rápido gracias a un motor de 1.592 cc. y 90 CV.

En Diesel, una respuesta sorprendente gracias a un motor de 1.905 cc. y 65 CV. tan robusto y poderoso como sólo Peugeot podía construir.

Todo lo que espera de un gran coche, lo encontrará en el TALBOT SOLARA ESCORIAL.

Excepto un precio grande.

CARACTERÍSTICAS TÉCNICAS

DIESEL Y GASOLINA

Dirección asistida • Suspensión independiente a las cuatro ruedas • 5 velocidades • Elevalunas eléctrico • Cerraduras de puertas centralizadas eléctricamente • Faros halógenos • Pre-equipado de radio.

VERSION 1.6 GASOLINA:

90 CV. • Encendido electrónico • 167 Km/h. • 5,6 lts. a los 100 Kms. • Ordenador de viaje • Versión con cambio automático • Cuentarrevoluciones electrónico. • Precio F.F. desde 937.000 ptas.

VERSION 1.9 DIESEL:

65 CV. • 151 Km/h. • 5,1 lts. a los 100 Kms. • Mecánica Peugeot. • Reloj de cuarzo. • Precio F.F. desde 1.045.000 ptas.

VERSION DIESEL CON MOTOR PEUGEOT

NUEVO

TALBOT SOLARA ESCORIAL



PEUGEOT TALBOT FUERZA DINAMICA

CEPSA Lubricantes recomendados **Esso**

Pròxims carrers

- 15 novem Esport (Sant Ponç)
- 16 novem Plaça d'Europa
- 17 novem Everest (Taialà)
- 18 novem Plaça Pompeu Fabra (Mercadal)
- 20 novem Travessia de la fàbrica (Sta. Eugènia)
- 21 novem Valentí Fargnoli (Palau)
- 22 novem Passatge Farigola (Palau)
- 23 novem Ferradura (Pedreres)
- 24 novem Ferrándiz i Bellés (Pedreres)
- 25 novem Ferran el Catòlic (Barri Vell)
- 27 novem Ferran el Catòlic, plaça (Eixample)
- 28 novem Ferreries Velles (Barri vell)
- 29 novem Narcís Figueras i Reixac (Barri vell)
- 30 novem Figuerola (Eixample)
- 1 desem Illes Filipines (Pont major)
- 2 desem Finestrelles (Santa Eugènia)
- 4 desem Avinguda Ramon Folch (Eixample)
- 5 desem Fluvià (Palau)
- 6 desem Font (Vila-Roja)
- 7 desem Font de l'abat (Sant Ponç)
- 8 desem Fontanillas (Mercadal)
- 9 desem Baixada de la Font del Bisbe (Torre Giro-nella)
- 11 desem Av. Font de la Pòlvora
- 12 desem Font del Rei (Eixample)
- 13 desem Força (Barri Vell)
- 14 desem Formentera (Pont major)
- 15 desem Illes Formigues (Pont major)