

L'avinguda d'en Ramon Folch

176

L'avinguda d'en Ramon Folch es troba situada a la confluència de la Gran Via de Jaume I i la plaça de la Independència, i segueix per un curt recorregut fins enllaçar amb la cruïlla situada davant de la Devesa. És un carrer de molt de trànsit; no en va donar sortida als qui desitgen anar vers les carreteres de Figueres i la Bisbal, i esdevé com una mena de muralla —real i psicològica alhora— per als qui de tant en tant s'atansen a passejar a la Devesa.

El nom del carrer fou proposat per l'alcalde Francesc de Ciurana en el ple de l'Ajuntament del 9 d'abril del 1894, tot i que l'any 1937, en plena guerra civil, la CNT volia treure'l i posar-hi el nom del conegut anarquista Tarrida de Marmol; l'intent no reeixí. En canvi, és curiós que en el ple del dia 20 de març del 1925 prosperés la moció del tinent d'alcalde Gomis i s'acordés donar el nom de Reina Victòria Eugènia «a la plaza resultante de la urbanización de la Avenida de Ramon Folch entre la plaza de la Independencia y la calle de Jaime I». Com és natural, el bateig d'un espai de difícil senyalització es quedà en els papers i el seu ús no arribà a arrelar mai.

Quan al personatge, senyalem que Ramon Folch, vescomte de Cabrera, visqué al llarg del segle XIII, i que destacà en l'aspecte militar per la seva astúcia, palesada clarament en el setge del 1285.

DEL PASSEIG A L'AVINGUDA

Segons conta el Dr. Marquès, antigament aquest carrer era un camí ample que, travessant el portal de Figuerola, menava cap a la Devesa; comptava amb dos o tres casalots que s'empraven com a hostals on s'hi aturaven els traginers i carreters.

En el mes d'abril del 1905 començaren els treballs d'enderrocament del portal de Figuerola que fins al moment constituïa l'únic pas que enllaçava el nucli urbà amb la Devesa. Era situat en el que actualment és calçada entre l'edifici de Correus i el cinema Gran Via. Amb la terra i els

enderrocs resultants del portal i el llenç de muralla, s'aixecà el nivell del terra de l'avinguda d'en Ramon Folch.

Amb tot, la fesomia tradicional de l'avinguda es concretà durant molts anys en base a un ampli passeig central, vorejat d'arbres, amb dues calçades a banda i banda per on transitava el trànsit rodat. Al capdevall del passeig hi havia el terraplè del ferrocarril, com una mena de muralla de terra que treia perspectiva a l'indret, i que romangué així anys i panys malgrat que la Societat Econòmica d'Amics del País demanà sovint la seva desaparició.

Al passeig central, molt concorregut els diumenges i les estones de lleure, s'hi féu un agencament l'any 1924 que en millorà l'enllumenat i ordenà un sector de jardins. Tanmateix, l'any 1929 es renovà el paviment de llambordes i dos anys després s'hi feien clavegueres.

L'any 1962 es projectà l'obra que malmetria el passeig i li canviaria totalment la seva fesomia. L'Ajuntament d'aleshores procedí a urbanitzar el passeig en el context d'un seguit de canvis arreu de la ciutat, presidits pel miratge del creixement espectacular i les obres pretesament monumentals. Així —per tal que el trànsit creixent pogués passar més desfogadament— se suprimí l'antic passeig central, substituint-lo per un migrat parterre, i s'obriren dues vies de doble circulació. L'any 1963 l'obra ja era closa, amb un cost d'onze milions de pessetes, i deu anys més tard, hom procedia a treure el terraplè del tren per posar-hi al seu lloc el conegut pas elevat. Així es canviava significativament un dels paisatges urbans més tradicionals de Girona.

EDIFICIS I ESCULTURES

A la banda dreta del carrer hi ha hagut durant molts d'anys un dels equipaments de serveis públics més importants de la ciutat. Concretament: Correus, l'escorxador, la central lletera i els bombers.

L'edifici més antic és l'escorxador, datat de l'any 1894, obra de l'arquitecte municipal Martí

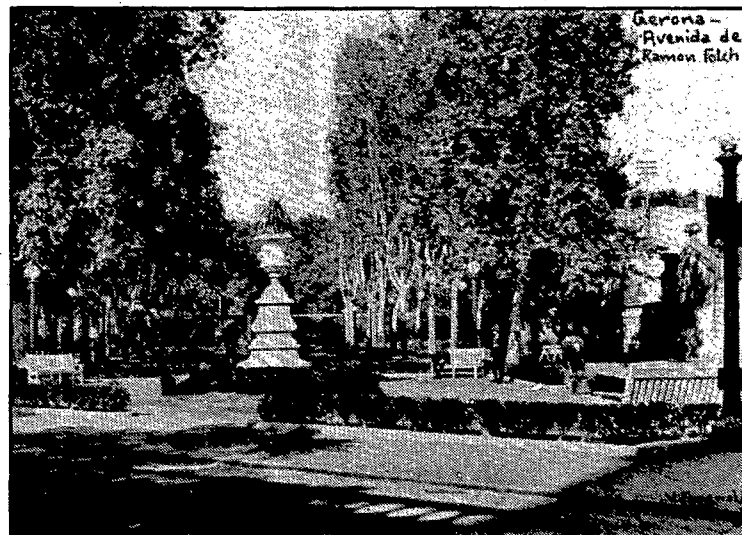
Sureda i Vila. En un principi ocupava tota la façana que s'estén entre els carrers Real de Fontclara i Berenguer Carnicer, però a partir del gener del 1929 una part de l'antic local s'habilità per a ús dels bombers, que fins feia poc temps eren a la Rambla de la Llibertat. A hores d'ara, si bé l'escorxador municipal continua en funcions al mateix lloc, el parc de bombers ha estat traslladat aquest mateix any 1984 a la zona d'abastaments, a l'altra banda d'on hi ha el mercat de majoristes de fruites.

Un petit tram d'aquest carrer, i bon part del de Real de Fontclara, és ocupat per la central lletera municipal, creada durant la segona república, en un intent de trencar amb el monopoli dels assortidors foranis i amb l'objectiu fonamental d'aconseguir llet en bones condicions i a un preu assequible a tothom. Al 1936 la instal·lació patí greus destrosses, de manera que el servei s'agencà a partir del 1940. És previsible el trasllat, en un curt termini, de la central lletera a l'esmentada zona d'abastaments.

No hi ha dubte, però, que l'edifici més conegut de l'avinguda d'en Ramon Folch és el de Correus, del qual es posà la primera pedra el 27 d'octubre del 1914 amb assistència del director general de comunicacions, Ajuntament, Governador, Bisbe, i autoritats de consuetud en casos d'aquesta mena. Es realitzà entre els anys 1916 i 1920, a càrrec de E. Bona i Enric Catà, que guanyaren el concurs enfront d'arquitectes de la vàlua d'en Rafael Masó.

A finals de març del 1922 començaren a funcionar els seus serveis, provinents de l'antic local situat a la plaça dita del Correu Vell, i a la darrereria del mateix any s'hi instal·laren les oficines del servei telegràfic i del telefònic internacional.

Jaume Fabre, a l'interessant treball relatiu als monuments de Girona publicat a Presència, remarca l'interès de les escultures i monuments que hi ha, i que hi ha hagut, en aquest indret. En primer terme cal senyalar la vàlua dels relleus escultòrics presents a la façana de Correus, obra de Frederic Marés. A amb-



dós costats de la porta principal d'entrada hi figuren dos grans baixrelleus en els quals se simbolitza el correu romà, del que hom parla com a primer servei eficient i organitzat. Apareixen uns missatgers amb els seus cavalls mentre reparteixen les cartes que porten. Damunt el balcó principal hi ha els escuts de Girona, Catalunya i Espanya, esculpats en pedra.

L'any 1925 es col·locà en aquest carrer la famosa Copa feta l'any anterior en imitació de la que hi ha als jardins de les Tuleries de París. Fou retirada l'any 1933 i portada al seu actual emplaçament de la cruïlla dels carrers de Berenguer Carnicer i passeig Canalejas.

L'espai que deixà buit el monument de la Copa fou ocupat l'any 1942 pel Monument als «Caídos», que també hagué d'abandonar aquest emplaçament quan se'l col·locà a la plaça de la Diputació. Finalment, remarquem que a la façana de la casa n° 15 hi ha uns senzills relleus, un dels quals representa la figura d'un àngel.

PONTS, FIRES I UN «HOME ARANYA»

A la darrereria del segle passat es col·locà un pont metàl·lic entre el terraplè del ferrocarril i la Devesa, de manera que connectava el passeig de Ramon Folch amb el parc urbà de la ciutat. El pont era de la prestigiosa Casa Eiffel de París, i fou desmuntat

quan reeixí el desviament del riu Güell que fins el 1969 passava a frec del carrer que historiem. La palesa inutilitat del pont afavorí la decisió més còmoda: el pont dit del rellotge fou desmuntat i venut, i des d'aleshores es troba damunt la riera Aubí de Palamós, en terrenys d'una urbanització.

També val la pena de destacar que l'avinguda d'en Ramon Folch fou seu de les primeres Fires Comercials de Girona. Del 1932 al 1935 s'hi celebraren les mostres de maquinària agrícola i productes comercials que configuraven la tradicional Fira Comercial i Agrícola, que després de la guerra es traslladà d'indret i adoptà el nom de «Certamen». El seu èxit inicial féu que ben aviat l'espai central del passeig li quedés petit, i que la Fira comencés a créixer vers la Gran Via de Jaume I.

Per acabar, una nota curiosa. Segons Pla i Cargol, el dia 27 d'octubre del 1930, davant d'una gran gentada, el portugués Massa Vaz, conegut com a «l'home aranya», escalà la façana de la Casa de Correus i arribà fins la punta del parallamps que corona la cúpula de l'edifici.

Ramon Alberch i Fugueras

