

## El passeig de la reina Joana

225

El passeig de la reina Joana abraça tot el sector conegut popularment com a «Passeig Arqueològic», altrament de contorns força boirosos, però que a efectes de nomenclàtor es limita al tram que va des de l'actual carrer de Ferran El Catòlic fins a les restes de la Torre Gironella, un cop superat el Portal de Sant Cristòfol. Amb tot, molts gironins empen aquesta denominació de «Passeig Arqueològic» per a definir tot el sector del barri vell que s'estén pels darreres de la Catedral, incloent-hi, per tant, diversos carrers (Bisbe Cartaña, Alemanys, plaça Sant Domènec, plaça dels Jurats, com a més significatius) que en realitat tenen una clara diferenciació almenys en el nomenclàtor de la ciutat. Per la nostra part ens limitem a comentar el tram del passeig assenyalat a l'encapçalament de l'article.

### UNA REINA BEL·LICOSA

Pel que fa a l'evolució del nom, cal remarcar que si bé a l'edat mitjana hom coneixia amb noms concrets petits trams del passeig —Baixada del Claustre, carrer de Montcada, «Les Fulles»— com molt bé assenyala el Dr. Marquès, no és fins el ple de l'Ajuntament del 8 d'octubre del 1965 quan es pren la decisió oficial de donar-li el nom de «Passeig de la Reina Joana» al tram que en aquells anys s'havia refet totalment.

D'aquesta manera hom volia perceptuar el nom de la reina Joana Enríquez que l'any 1462 es tancà amb un grup de gironins fidels darrera els murs de la Força Vella per tal de resistir amb la

companyia de l'infant Ferran —futur Ferran el Catòlic— el setge de l'exèrcit de la Generalitat. D'aquest setge, que més tard els historiadors han desmitificat sobretot pel que fa a la pretesa unanimitat dels gironins en defensar el futur rei, se'n féu anys i panys un ús patrioter indiscutible, i se'n volgué deixar rastre al nomenclàtor de la ciutat.

Com a trets biogràfics de la reina Joana (Torrelobatón, Castella, 1425-Tarragona, 1468) direm que fou reina de Navarra i de Catalunya-Aragó, i que prengué part activa en els afers relatius a la guerra civil navarresa i a la guerra civil catalana i que l'any 1465 fou nomenada lloctinent general de Catalunya-Aragó.

### UN PASSEIG CONTROVERTIT

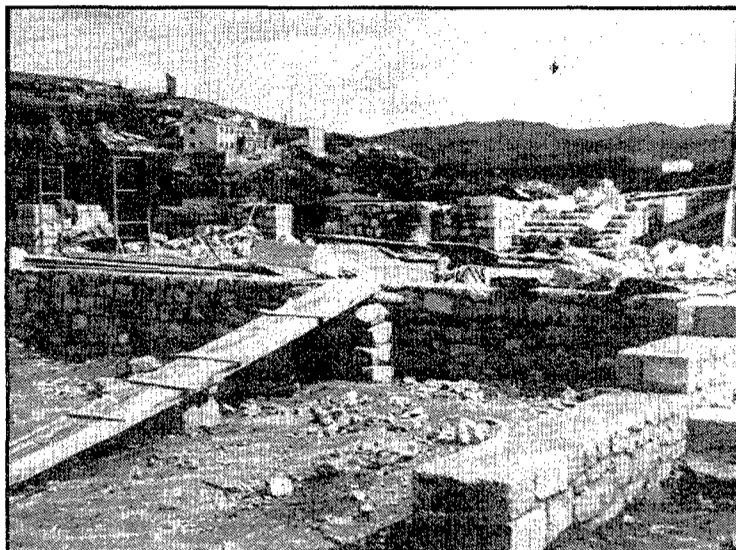
Durant molt temps el passeig arqueològic no fou res més que un reguitzell de restes constructives d'una vàlua indubtable que maldaven per resistir el pas dels anys, però que a l'ensem conservaven una fesomia entre natural i idil·líca, talment com si l'indret restés aïllat de la civilització. Els lletraferits dels anys de canvi de segle s'hi atansaven sovint a passejar i mostraven les bellesa del conjunt als nostres visitants amb un orgull indissimulat.

Malgrat tot, a mesura que avança el segle XX el procés de degradació del sector és cada cop més palès, de manera que hom comença a parlar de la necessitat de refer-lo per a gaudir dels ciutadans. Així, l'any 1934, l'arquitecte, doblat d'escriptor, Rafael Masó concep la recuperació d'aquest passeig en base a l'agençament d'un senzill

itinerari que havia de resseguir la zona emmurallada i paral·lelament recuperar els monuments més significatius del seu entorn. En síntesi, Rafael Masó volia salvar l'aspecte fonamental i secular del passeig, en un intent de respectar-ne totes i cadascuna de les seves singularitats i potenciant-ne els edificis més malmesos. El projecte de Rafael Masó —que morirà sense poder-lo acabar— hom el defineix l'any 1935 de projecte per «urbanitzar amb seny».

En canvi, sí que reeixirà el projecte que a partir del 1957 endegà l'Ajuntament de Girona en col·laboració amb la direcció general d'Arquitectura mitjançant el seu departament de «Ciutades de Interés Artístico Nacional», i que posa en marxa l'arquitecte Pons Sorolla, autor també de la ja sortosament desapareguda llotja de Sant Domènec. El projecte és molt discutit, sobretot pel fet que refà sense massa escrúpols i respecte les restes de l'antic passeig. Narcís-Jordi Aragó constata els estralls de l'obra amb aquestes paraules: «en comptes de revaloritzar els monuments, s'intenta convertir el passeig mateix en un fals monument. En comptes de restaurar es vol recrear, tot oblidant allò que va dir Anatole France: que les pedres noves, tallades al vell estil, són falsos testimonis. (...) Es fan unes obres caríssimes, però absolutament gratuïtes. Allò que hauria hagut de ser un discret camí de roda resultarà un jardí luxós, ornamentat amb escales medievals, ponts romànics, fonts barroques, brolladors versallescos i una plaça castellana».

El procés de gestació de l'obra és força lent: el desembre del



Per si algú té algun dubte que bona part del passeig arqueològic va ser inventada de bell nou, la fotografia de quan el feien l'any 1959 és prou explícita.

1954 s'aprova l'avantprojecte, i tres anys més tard el projecte definitiu. Pel 1958 es comencen les primeres obres, i a l'inici del 1959 es procedeix a l'adquisició d'immobles afectats pel projecte.

El dia 29 d'octubre del 1961 és solemnement beneït i inaugurat el primer tram de les obres, que arriba des de la Torre Cornèlia fins al Portal de Sant Cristòfol. Hi assisteixen totes les autoritats, encapçalades pel bisbe Josep Cartaña i l'alcalde Pere Ordis. Encara pel 1963 es fan obres als accessos, pel 1964 es planeja dotar-lo d'enllumenat i no és fins el 1965 quan ja es pot parlar de l'acabament de les obres de més relleu.

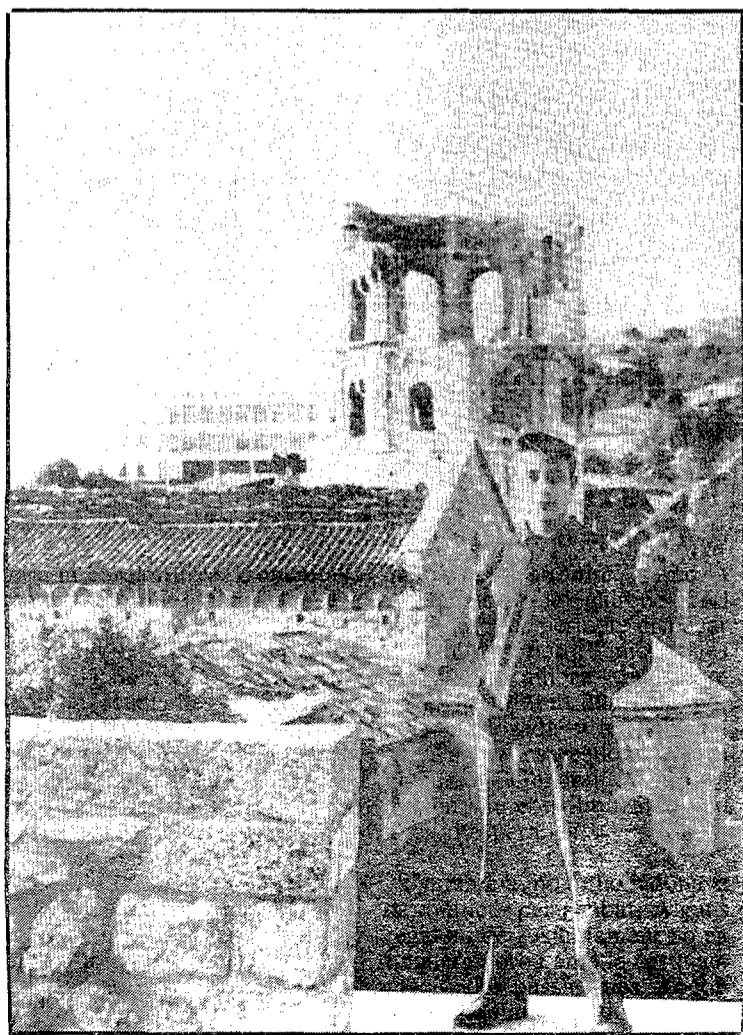
### UN TRAJECTE POC TRANSITAT

Actualment els visitants poden endinsar-se al passeig ar-

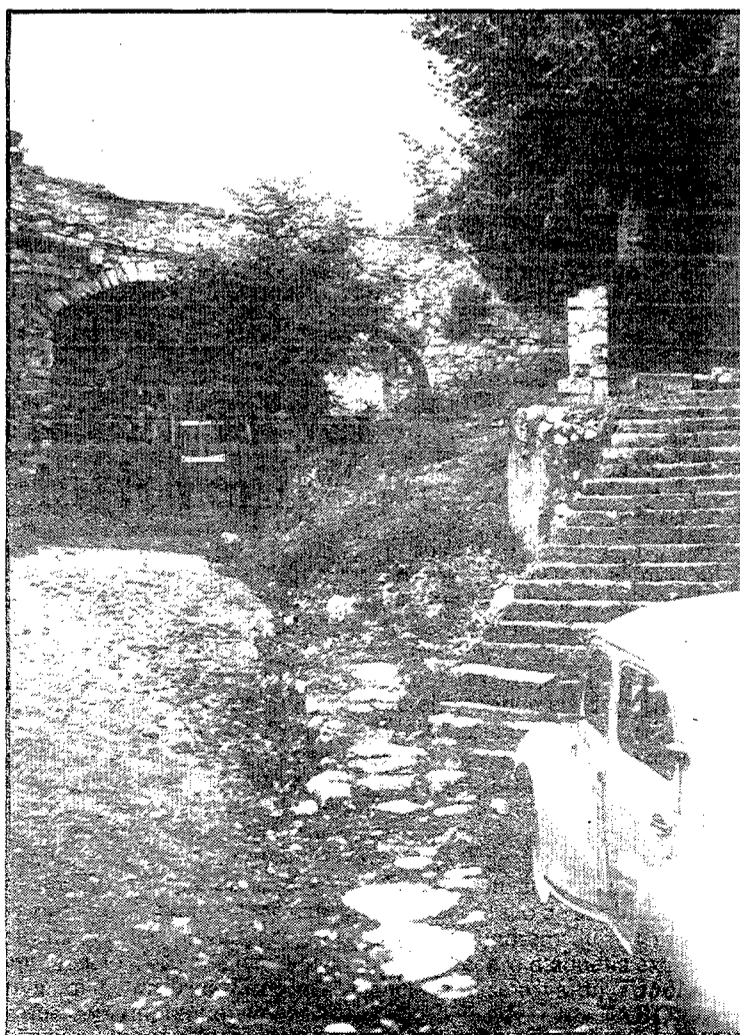
queològic per diversos indrets: els més emprats són el del carrer de Ferran el Catòlic, per sota l'arc del Palau Episcopal, i per Sant Pere de Galligants, mitjançant la plaça dels Jurats. Amb tot, generalment l'accés més comú és per Ferran el Catòlic, un cop hom ha visitat la Catedral i s'adreça vers els anomenats Banyes Àrabs.

Al llarg del passeig hom pot veure de bon començament l'edifici municipal de «Les Sarraines», antic Museu dels Setges que a hores d'ara és emprat per a dur-hi a terme activitats generades per l'Àrea de Joventut de la Municipalitat. L'edifici, restaurat el 1962, era utilitzat durant la Guerra de Successió com a torre de defensa, i fou renovat totalment l'any 1757. Segons el Dr. Marquès «en el parterre o jardí que, frente a Sarracinas, separa las dos sendas del Paseo, se hallan también restos de edificaciones antiguas, una de las cuales contenía un silo subterráneo. En el siglo XVII estas miserables casuchas se llamaban «casalots», y no tenían otra función que la de albergar a transeúntes o pordioseros, y de tener en sus cuadras al ganado destinado al sacrificio para el personal dependiente de la Seo». Totes aquestes construccions varen desaparèixer amb les obres de fortificació allí realitzades l'any 1710.

Dins del mateix passeig destaquem les Torres Cornèlia (1362) i Júlia, aixecades prop d'on hi havien hagut les antigues torres de defensa de la ciutat romana. Quant a les muralles que segueixen el passeig, són producte de moltes i diverses reconstruccions degudes als setges que secularment ha patit la ciutat. Fora del Portal de Sant Cristòfol (datat ja el segle XIV) s'aixequen les restes de la Torre Gironella i el pany de muralla més desfet en els setges de Girona dels anys 1808 i 1809. Tot el camí fa una pujada considerable vers el barri de la Torre Gironella, prop del qual s'ha construït una petita capella que recorda l'escenari de les aparicions de la Verge en el mes de gener del 1974 i juliol del 1978. A mà esquerra, hom pot contemplar la Vall de St. Daniel i la urbanització de la muntanya de Montjuïc.



El campanar de Sant Pere de Galligants, abans de la reconstrucció realitzada els anys 1958-1961.



El passeig arqueològic, tal com era fins a 1958. (Fotos: Eulogi Bordas)

Ramon Alberch i Fugueras