

## La plaça dels Lledoners

230

Situada entre la pujada de la Catedral i el carrer de Bellmirall, la plaça dels Lledoners és una illa de verdor enmig del laberint de pedra de la Girona antiga i monumental. El nom de l'indret prové dels lledoners que des de molt antic existiren en aquesta plaça i que foren arrancats amb motiu dels setges de la guerra del Francès.

L'any 1925 l'Ateneu de Girona, presidit per Carles Rahola, sol·licità a l'Ajuntament que fos dedicada a Santiago Rusiñol, l'escriptor-pintor que havia immortalitzat Girona en les seves creacions literàries i pictòriques i que moriria a Aranjuez el 1931. La petició fou atesa el 29 de gener de 1926, però la plaça que havia de reconèixer el bateig oficial no hi fou mai col·locada.

### LA FONT MEDIEVAL

La plaça dels Lledoners va cridar l'atenció de Schulcz Ferencz, qui l'any 1868 en publicà un dibuix i considerà que la font monumental era la més important de totes les fonts públiques de l'Edat Mitjana que havia pogut contemplar a l'Estat espanyol.

L'origen i els antecedents d'aquest monument es perden en els segles de l'Edat Mitjana, puix que, com ha explicat el doctor Jaume Marquès, ja l'any 1294 el bisbe i el capítol cediren al monestir de Sant Domènec les aigües existents i futures que procedien de la muntanya del Calvari. Segons una làpida escrita en llatí, que es conserva a la font, el monument adoptà la forma que podem apreciar als nostres dies, l'any 1450. Per això hom diu que fou impulsada pel bisbe Bernat de Pau, l'escut del qual figura al dos costats del frontís i al mig amb la mitra al damunt. En realitat, la inscripció ens fa saber que fou construïda

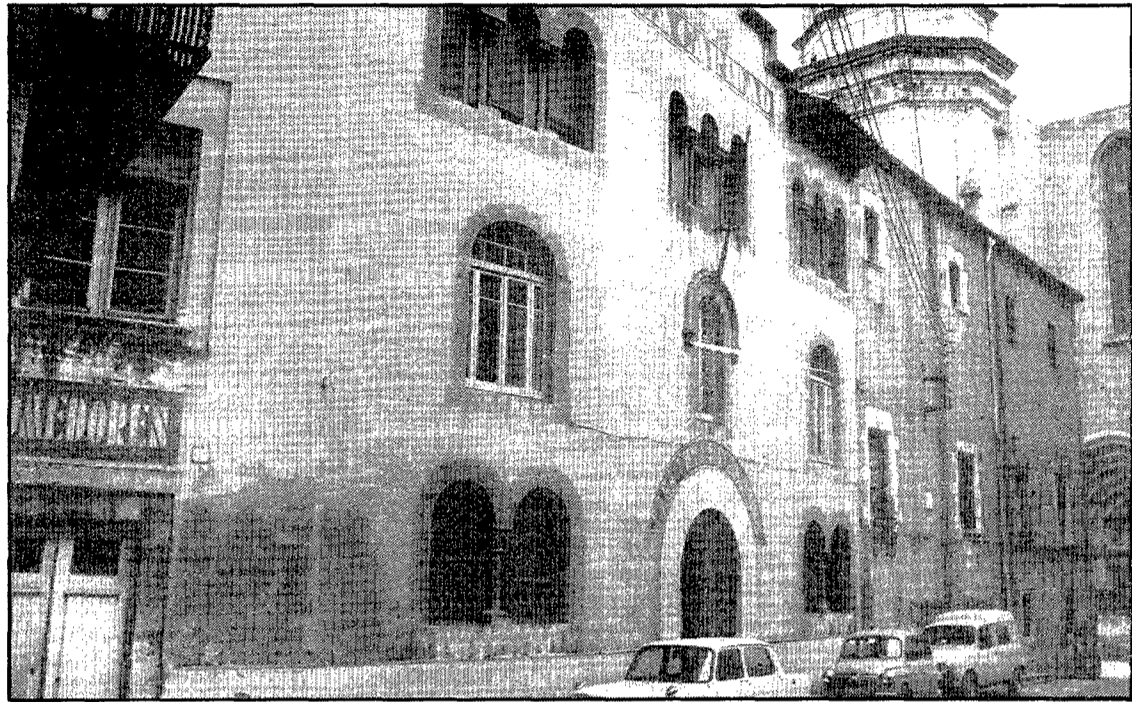
amb donatius del clergat de la seu.

L'aigua hi arribava des del Calvari i durant molt de temps raja generosament per mitjà de tres caps de lleó. Les obres de conducció suscitaren diversos plets en els quals trobem implicats els jurats i els dominicans, els quals es mostraven perjudicats per la desviació de les aigües. Després de nombrosos conflictes i de les vicissituds històriques, les conduccions quedaren malmeses i l'aigua deixà de brolar-hi. La restauració fou acordada per l'Ajuntament el 1952 i va quedar acabada el 1954. El projecte, redactat per l'arquitecte municipal Joan Gordillo, respectava l'obra antiga i dignificava la plaça. Amb motiu d'aquesta restauració, Joan Carrera Deullonder dissenyà el medalló dedicat a la Mare de Déu, el qual fou executat, juntament amb els caps de lleó on raja l'aigua, pels germans Olliver Viver.

### LES BUTINYANES

Per la banda de llevant, darrera la font, s'aixeca el convent de les religioses Filles de Sant Josep, conegudes també per josefines o butinyanes, les quals es dediquen a l'oració, al treball i a l'atenció de nenes abandonades i de senyores de la tercera edat. La creació d'aquesta institució fou deguda al banyolí P. Francesc Butinyà i Hospital (1834-1899), al qual —l'any 1957— fou dedicada la inscripció que figura a la terrassa situada davant el convent i damunt la font dels Lledoners.

Aquestes monges s'instal·laren el 1876 al núm. 5 de la pujada de Sant Domènec. El 1886 feren construir el temple neogòtic en el lloc que antigament era ocupat per la Sagristia Major de la seu. El beneí el mateix P. Butinyà el primer de maig de 1887. Els plànols i la direcció de les obres van ser confiats a Juan de Arzave.



«La Sopa», en una fotografia de l'any 1974, amb un aspecte exterior ben diferent de l'actual. Els rètols, i més coses, han desaparegut amb la rehabilitació feta fa dos anys. (Foto: Arxiu d'Imatges de l'Ajuntament de Girona)

Aquesta església no sofrí les conseqüències de la revolució del 1936, i les monges foren especialment respectades. Però a la postguerra calgué substituir la imatge relleu que figura a la façana: la que hi veiem ara sortí dels tallers olotins de «El Arte Cristiano».

A la casa meridional annexa al convent hi sobresortia fins als anys seixanta una excepcional escultura que aguantava una biga mestra i que representava el cap d'una dona. Aquesta escultura de pedra, d'una bellesa suggestiva, va ser datada de la segona meitat del segle XIII, i hom la relacionà amb l'activitat del mestre Bartomeu. Actualment és al Museu d'Art, on figura com a cedida per l'Ajuntament del senyor Ribot.

### L'ASIL DE «LA SOPA»

La banda de ponent de la plaça és ocupada per la casa que actualment es denomina «La Pabordia», en la qual es pot llegir una inscripció relativa al qui fou ardiaca major de la catedral Bernat de Cardona (1650), i per l'edifici de l'asil de «La Caritat», més conegut per «La Sopa».

L'origen d'aquesta institució d'assistència social data del 1910: el primer de març quedà constituït el consell que la regia. Les finalitats de l'entitat eren l'extinció de la mendicitat ambulat i l'ajut als pobres i necessitats. «La Caritat» començà a funcionar a l'edifici de «Les Àligues», a l'antiga universitat de la plaça de Sant Domènec, on s'instal·là un menjador i uns dormitoris. El primer dia de funcionament —el 29 de juny de 1910— hom hi socorregué 162 pobres.

El 2 de novembre de 1913 s'inaugurà el nou local de la plaça dels Lledoners, on abans s'havia acollit la Guàrdia Civil i l'Escola Normal. El bisbe Pol beneí les noves instal·lacions i la banda de música del regiment d'Àsia amenitzà l'efemèride.

Segons reporta Carles Rahola, l'any 1927 el centre va socórrer 3.089 transeünts i subministrà 42.622 racions. Durant la guerra civil s'hi acollí una munió de

refugiats procedents dels diversos pobles de l'Estat.

Des del punt de vista arquitectònic l'edifici és catalogat entre els mereixedors de protecció.

S'hi han efectuat reformes els anys 1894, 1913 i 1979. La façana principal data del 1913 i correspon al disseny de l'arquitecte Joan Roca i Pinet.

Actualment el centre és regit per la Fundació Centre d'Acolliment, en la qual participen l'Ajuntament, el SERGI, la Diputació, Càritas i el Bisbat. Hi funciona la llar del transeünt, i és en projecte d'instal·lar-hi un centre de diagnòstic i una residència per a mares solteres.

### EL PALAU EPISCOPAL

El vell palau del bisbe tanca la plaça per la banda nord. Sis compartiments formen l'ala sud d'aquesta construcció noble, en la qual sobresurten els finestrals del menjador.

L'edificació d'aquest sector fou iniciada pel bisbe Joan de Margarit II al segle XVI i continuada i reformada pels seus successors als segles XVII i XVIII. Segons ha publicat Margarit obtingué del capítol la llicència per ampliar el palau estenent-lo en forma de volta vers la font de la

plaça. Sembla que el bisbe aprofità una construcció preexistent per ampliar el palau. Cal tenir en compte que en aquesta zona hi havia existit l'antiga Almoina del Pa abans de ser destinada (1416) a l'actual edifici del Col·legi d'Arquitectes.

### NOTES D'URBANISME

Abans que l'Ajuntament del senyor Franquet decidís de restaurar la font amb la col·laboració del bisbe i de la comissió de monuments, un ajuntament anterior presidit per Albert de Quintana s'havia preocupat de fer empedrar la plaça. La millora, realitzada els anys 1943 i 1944, pavimentà un total de 1.100 metres quadrats —en els quals s'inclouen la plaça dels Lledoners i les situades davant de les esglésies de Sant Feliu i de Sant Lluc— amb pedres de riu; el cost total de l'operació es calculà en 22.800 pessetes.

Actualment la plaça és ornada amb vuit tilerers i equipada amb cinc bancs de pedra. L'aigua raja abundant pels caps de lleó i les heures posen una nota vital damunt la pedra grisa del monument.

J. Clara



La font dels Lledoners, una peça de museu. (Foto: Comalat)



El monument al pare Butinyà queda situat en el nivell superior de la plaça, en un racó molt poc conegut. (Foto: Castro)