

# L'avinguda de Montilivi

285

L'avinguda de Montilivi comença a la cruïlla de l'avinguda Lluís Pericot amb el carrer Túyet i Santamaria i perd el seu nom més enllà de l'estadi del Girona F.C., quan el carrer esdevé un camí sense asfaltar que arriba fins a la Creu de Palau.

El nom del carrer és un dels que han tingut vida més accidentada de Girona. En 25 anys, ha canviat sis vegades de nom.

## UN ANTIC CAMÍ

Montilivi és el nom del turó al peu del qual discorre l'avinguda. Als anys cinquanta tot aquest sector eren encara camps sense edificacions. Per on ara hi ha l'avinguda hi passava un camí sense asfaltar que des del carrer del Carme passava per la font del Rei i la fons de l'Abella tot travessant la via del carrilet de Sant Feliu, el Camp d'en Gornau i el torrent que porta encara el mateix nom d'aquest propietari. Era, per a tothom, el camí de Montilivi.

El 1952 va fer-se al costat d'aquest camí l'església de Sant Josep, obra de l'arquitecte Josep Maria Masramon. Dos anys més tard, l'orde les carmelites descalces començaven a fer-hi el seu convent de clausura. Nou anys més tard el Patronat Provincial de l'Habitatge hi construïa una dotzena de cases unifamiliars parellades per a treballadors de l'empresa Grober. Set anys després s'hi inaugurava l'estadi del Girona. El següent, els anys setanta, l'escola d'educació especial Mater Dei i l'institut politècnic de formació professional. Finalment, el desembre de 1983 s'hi inauguraven els tallers ocupacionals de Mater Dei i el setembre de 1984 s'hi ha inaugurat l'Escola Universitària Politècnica, a la qual no ens referirem aquí perquè el vial pel qual s'hi accedeix des de l'avinguda Montilivi ha estat recentment batejat amb el nom de Lluís Santaló.

Aquesta breu descripció cronològica deixa prou clar el caràcter de zona de serveis que presideix l'avinguda Montilivi. Caldria afegir-hi encara el col·legi menor Bisbe Cartañà i el pavelló esportiu de Sant Josep, dels quals no parlarem aquí perquè tenen l'entrada per altres carrers i perquè si bé en el seu origen donaven per algun dels seus costats a l'avinguda de Montilivi, avui el tros de l'antic camí en el qual foren construïts pertany a un altre vial a mig fer que porta el nom de Lluís Pericot.



Les cases de la Grober es van incorporar l'any passat a la festa major del barri servint d'escenari a una ballada de sardanes. (Foto: arxiu PUNT DIARI)

## DE MONTILIVI A PALAU I QUER

Per entendre aquesta situació, cal que reprenem el fil de la història: el 1954, hem dit, les carmelites descalces comences a fer el seu convent en l'antic camí de Montilivi. Tal com és habitual en les ordes religioses, van demanar a l'ajuntament que batégés el carrer que passava per davant del convent amb el nom del fundador. L'ajuntament hi accedí, i el 4 de novembre de 1960 el ple municipal acordava «canviar el nombre de la actual avenida de Montilivi per el de avenida del Padre Francisco Palau i Quer».

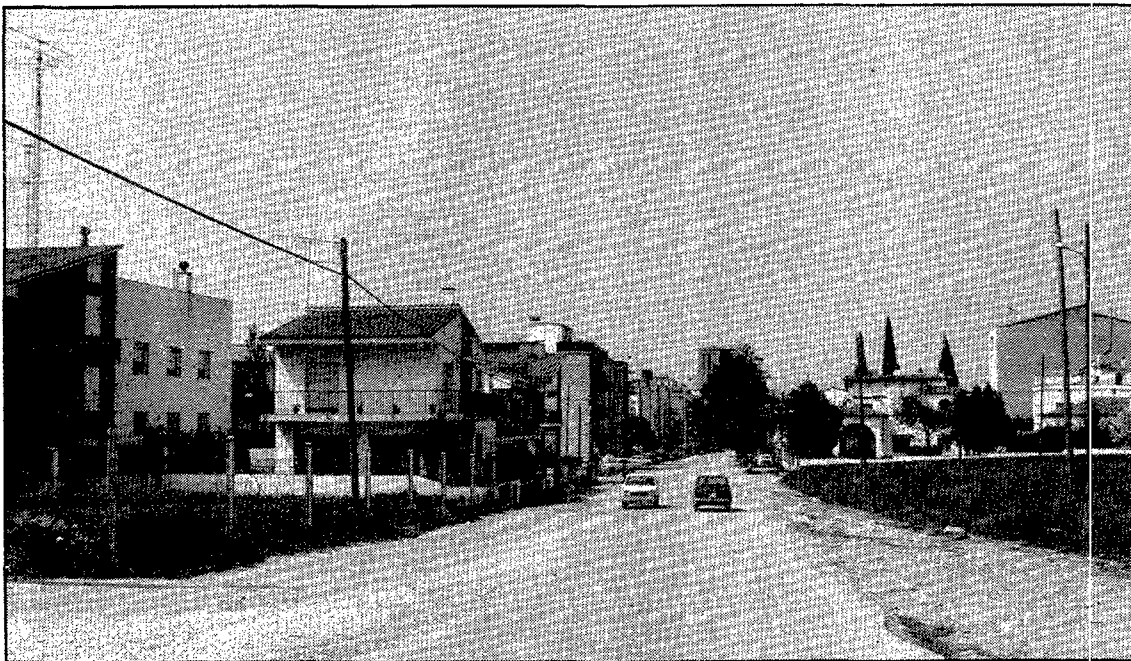
Aquest canvi va merèixer una airada protesta de l'associació de veïns, que, en carta adreçada a l'alcalde, s'expressava així: «un mal dia, algú de les altres esferes municipals va tenir la genial idea de canviar el nom del carrer i ens col·locaren el d'un senyor, suposem que molt respectable, fundador d'un orde religiós que feia pocs anys havia aixecat el seu edifici al nostre carrer i que naturalment era un nou vingut, sense la tradició del nom que teníem abans».

Qui eren aquests veïns que protestaven, si allà només hi havia que camps i les cases de la Grober encara no havien estat aixecades? a la mateixa avinguda i en els carrers laterals que porten en nom de Joaquim Ruyra i de Botet i Sisó hi havia, des de feia molts anys, algunes senzilles casetes unifamiliars que en general eren utilitzades només els diumenges, encara que algunes eren residència estable.

## DE PALAU I QUER A CALVO SOTELO

L'ajuntament va trigar vuit anys a esmenar el disbarat al qual es referia l'associació de veïns: el 29 de novembre de 1968 ho va fer per a cometre un disbarat encara més gros. Va canviar el nom de Palau i Quer pel de Calvo Sotelo. El nom de Calvo Sotelo el va treure del carrer d'Abeuradors —on l'havien posat el 1939— per tal de retornar a aquest últim carrer el seu nom tradicional. I el van portar on hi havia el pare Palau. El nom del pare Palau va anar a parar a un carreró al costat del convent, on segueix.

Però al mateix temps que l'ajuntament feia el canvi de nom, va introduir un element nou, original pel pla parcial Mon-



L'avinguda, en una fotografia de fa deu anys. El seu aspecte actual no és gaire diferent. (Foto: arxiu PRESENCIA)

tilivi que havia estat aprovat el 1961 i organitzava urbanísticament el futur de tot el terreny situat al peu del turó.

Fins aleshores l'avinguda Montilivi —avinguda Palau i Quer entre 1960 i 1968— comprenia des de l'església de Sant Josep cap als afores de la ciutat. El pla parcial preveia la creació d'una nova avinguda que començaria a l'església de Sant Josep, i seguiria fins al carrer de Tuyet i Santamaria el mateix trajecte que l'avinguda ja existent, però a partir del carrer Tuyet se'n separaria cap a la dreta en direcció als Químics.

L'ajuntament va decidir el 1968 que aquesta futura via urbana es digués avinguda de Montilivi i que el carrer que se'n separaria a l'alçada de Tuyet Santamaria portés el de Calvo Sotelo. Així, en la pràctica, i mentre el tros projectat de nova avinguda no s'obrí, el que va fer l'ajuntament fou dividir l'antiga avinguda de Montilivi —que en aquells moments, insistim, portava el nom de Palau i Quer— en dos trossos: de l'església de Sant Josep fins a Tuyet Santamaria seria avinguda Montilivi i de Tuyet Santamaria en amunt, Calvo Sotelo.

## DE CALVO SOTELO A LLUÍS PERICOT

Aquesta situació es va mantenir durant onze anys. El 6 de juny de 1979, el nou ajuntament democràtic sorgit de les eleccions de dos mesos abans decidí treure el nom de Calvo Sotelo i posar el nom de Lluís Pericot al carrer.

## DE LLUÍS PERICOT A MONTILIVI

Els veïns van aprofitar l'ocasió per tornar a fer sentir la seva veu. El nom de Lluís Pericot tampoc no els satisfieia i van dir a l'ajuntament que preferien que aquest nom es donés a l'avinguda que es projectava perllongar cap als Químics i que el nom de Montilivi que havia estat posat a aquesta el 1968 es traslladés al vial més pròxim al barri, que passava pel costat del convent de carmelites i de les cases de la Grober, ja construïdes.

L'ajuntament acceptà el suggeriment, i un mes després, el 27 de juliol de 1979, va fer l'intercanvi. Des d'aleshores, la situació s'ha mantingut estable. El tros des d'Emili Grahit a Tuyet Santamaria porta el nom de Lluís Pericot i amb aquest nom continuarà en el futur l'avinguda que s'ha d'obrir enmig dels actuals camps fins emplamar amb un altre tros ja urbanitzat el Mas Abella. I l'avinguda Montilivi comença així a Tuyet Santamaria i segueix amunt cap a la Politècnica i l'estadi.

L'itinerari Montilivi-Palau i Quer-Calvo Sotelo-Pericot-Montilivi, amb la segregació d'un tros entremig constitueix una peripècia única en els carrers de la ciutat.

## EL CONVENT I LES CASES DE LA GROBER

El primer tros del carrer és ocupat per cases unifamiliars i un parell d'edificis de planta i tres pisos. Després, a una banda hi ha el convent de Carmelites i a l'altra les cases de la Grober.

Aquestes últimes van ser fetes pel Patronat Provincial de l'Habitatge l'any 1963 i actualment el mateix organisme n'hi està construïnt algunes més al costat, també per a treballadors de l'empresa Grober i amb les mateixes característiques arquitectòniques.

Les cases de la Grober són situades a banda i banda d'un carrer lateral a l'avinguda. Aquest carrer és un cul de sac que acaba en una petita placeta rodona entorn d'un pou que fou pensat per subministrar aigua als veïns de la urbanització però en la pràctica no ha servit, perquè aviat hi va arribar el servei d'aigua potable de la xarxa de la ciutat.

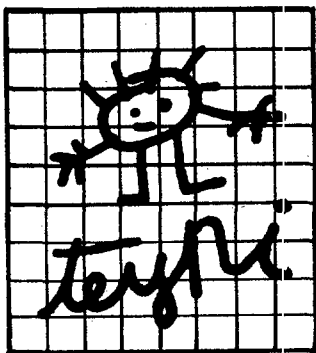
Quan les cases van ser fetes, van agafar la numeració corresponent a l'avinguda Montilivi, que fa així un curiós entrant. El 1969 el carrer i la seva continuació a l'altra banda de l'avinguda foren batejats per l'ajuntament amb el nom de Castell de Cartellà, però aquesta decisió no ha tingut mai aplicació real i en la practica els veïns de les cases de la Grober han mantingut con a adreça la d'avinguda de Montilivi.

Aquest apèndix de l'avinguda ha tingut urbanització de calçada i voreres des del primer dia, però l'enllumenat no hi ha arribat fins al mes d'octubre de 1984. Fou inaugurat, casualment el mateix dia —el 23— que es produïa a la ciutat una apagada general durant dues hores.

El convent situat a l'altra banda de l'avinguda va començar-se a construir el 1954, i la capella fou veneida pel bisbe Cartañà el 9 de febrer de 1958. Per a construir-lo es va necessitar un permís especial de l'ajuntament que eximis de reservar pati interior de mansana, tal com les normes urbanístiques vigents en aquell moment preceptuaven. El permís fou concedit el mes de juny d'aquell any. La façana del convent és decorat amb una estàtua de santa Teresa realitzada

(Continua a la plana següent)

## LLAR D'INFANTS PARVULARI



Juli Garreta, 6  
T. 21 68 10 - GIRONA

## CLÍNICA DENTAL

Urgències al dia  
c/. Sèquia, 20, 4t. 3<sup>a</sup>  
Tel. 21 65 08  
GIRONA



El convent de les carmelites, inaugurat el 1958

(Ve de la plana anterior)

el 1957 per l'escultor Nolasc Valls. El convent fou aixecat gràcies als donatius del senyor Durrall, de Banyoles, una germana del qual en fou la primera abadesa.

**LA ZONA D'EQUIPAMENTS**

Després del convent i les cases de la Grober, l'avinguda deixa a una banda l'accés a la urbanització Puigvístós i de l'altre l'accés a la urbanització Mas Abella. Després voreja el bosquet on hi hagué fins fa uns anys al Font de l'Abella, clausurada i enterrada per no potable. I comença la gran zona que la planificació urbanística de la ciutat ha reservat per a equipaments. Se n'hi han fet ja una colla, però és previst que en el futur s'hi vagin construint les noves facultats universitàries que Girona necessita amb tots els seveis complementaris propis d'una zona universitària: camps d'esports, col·legis universitaris, residències per a professors...

L'última reserva de terrenys que s'ha fet en aquesta zona és la cessió per part de l'ajuntament al departament de Justícia de la Generalitat, fa dos mesos, del solar per a fer-hi un centre del Tribunal Tutelar de Menors. Pel que fa als centres ja existents i amb entrada per l'avinguda, són en primer lloc el centre d'educació especial Mater Dei, dependent de la institució del mateix nom. L'Ajuntament li va cedir els terrenys i el subvenciona en part, igual que ho fan la Diputació i altres organismes. Té uns 180 alumnes en edat escolar i mig centenar majors de 21 anys que treballen en els tallers especials inaugurats el desembre de 1983 en un nou edifici a l'altra banda de l'avinguda.

L'Institut polítècnic de formació professional fou inaugurat el curs 1979. Hi ha uns 1500 alumnes en les diverses branques d'ensenyament. És el centre de formació professional més important de les comarques gironines. Els terrenys foren cedits el 6 de febrer de 1976 per l'Ajuntament al ministeri d'Ensenyament.

**L'ESTADI DEL GIRONA**

L'equipament més allunyat del centre de la ciutat que hi ha a l'avinguda és l'estadi del Girona. De fet, l'actual avinguda fou oberta totalment com a accés a l'estadi, inaugurat el 15 d'agost de 1970. Narcís-Jordi Aragó ha deixat, en el seu llibre «Girona, ara i sempre», una esplèndida crònica del caos circulatori que s'organitzà la nit del partit inaugural, amb un col·lapse que obligà la gent a esperar hores i hores per poder marxar amb el cotxe.

Té capacitat per a 20.000 persones i després d'anys de problemes financers que no és aquí el lloc de detallar, l'estadi ha passat a formar part del patrimo-

ni municipal el 16 d'agost de 1984. L'ajuntament va arribar a un acord econòmic de compra amb les set persones, conegudes popularment com «els set magnífics», que havien finançat la construcció del camp fa quinze anys, i ara és ja una instal·lació esportiva municipal. Qui en segueix fent l'ús principal segueix essent però l'equip de futbol del Girona F.C.

**DEFICIENT URBANITZACIÓ**

L'avinguda ha comptat des dels seus orígens amb una deficiente urbanització. Només en algun petit tros els veïns s'hi han fet voreres, i fins fa un parell de mesos l'estat del paviment era lamentable. La inauguració de l'Escola Universitària Politècnica ha comportat algunes millores i una nova capa asfàltica cobreix des de fa unes setmanes l'avinguda. L'enllumenat només arribava, fins a setembre de 1984, al convent de les carmelites. A partir d'aquesta data va inaugurar-se l'enllumenat públic fins a l'estadi.

El principal motiu de la manca d'urbanització és l'absència de qualsevol projecte municipal. Ni que els veïns volguessin podrien fer l'urbanització a càrrec seu, ja que no són fixades encara les alineacions i les rasants. Actualment un equip municipal hi està treballant de cara a redactar un projecte d'urbanització.

Més enllà de l'estadi, l'avinguda es converteix en un ample camí sense pavimentar que amb forta pujada i enmig del bosc arriba fins a la Creu de Palau. En aquest tros hi ha també importants equipaments, com una residència per ancians i els locals del gabinet de seguretat i higiene en el treball, però aquestes instal·lacions mantenen com a adreça la de disseminat de Palau i hem de considerar per tant que aquesta perllongació de l'avinguda de Montilivi fins a la Creu de Palau no té encara nom oficial.

Sobre el nom de Montilivi s'han fet moltes hipòtesis però no existeix cap prova definitiva sobre el seu origen. S'ha dit que potser prové de l'època romana. Com que la Via Augusta passava a prop, pel carrer de la Rutlla, aquest turó havia estat dedicat a Lúvia, en tant que muller d'August, a la mort del qual fou nomenada Júlia Augusta i ocupà un paper destacat en la successió a favor de Tiberi.

Més versemblant sembla la teoria que suposa que el nom prové del fet que hi hagué oliveres plantades en aquests conreus i que per això el turó fou anomenat Mont Olivi. El nom es troba escrit de moltes i molt diverses maneres — Mont Livio, Montirivi, Montilivi... — en els documents i això fa més difícil encara establir una teoria fonamentada.

J. Fabre.

Generalitat i ajuntaments, a punt d'actuar

**La Unió de Botiguers, contra les vendes il·legals**

GIRONA (De la nostra Redacció). — La Unió de Botiguers de Girona ha fet pública una nota en la qual fa una crida a les autoritats competents per tal que es prenguin mesures sobre la venda il·legal d'articles comercials amb la finalitat d'evitar «anomalies que estan perjudicant els comerciants degudament legalitzats i complidors dels seus deures fiscals envers ajuntaments, Generalitat i l'Estat».

La Unió de Botiguers de Girona denuncia que «d'un temps ençà, està proliferant el fenomen de les vendes il·legals, bé al costat de les carreteres —sobretot de fruites i hortalisses— bé en domicilis particulars». Per a la Unió de Botiguers, la venda il·legal de fruites i hortalisses a peu de carretera és un fet més que comprovable, mentre que de la venda il·legal a domicili «se'n tenen sospites més que presumiblement raonables».

Els botiguers de Girona consideren que aquest fet no tan sols vulnera la vigent legalitat sinó que també suposa una clara i manifesta injustícia distributiva envers les persones i comerços degudament establerts.

La Unió de Botiguers de Girona es manifesta «partidària de la protecció i afavoriment del comerç en general, activitat que comporta una vitalització econòmica suficientment demostrada sobre viles i ciutats». Aquesta declaració de principis no exclou, però, que totes les activitats han d'estar presidides «per l'aplicació a tothom de la mateixa llei, sense discriminacions».

Segons la Unió de Botiguers, aquest passar tothom pel mateix forat «no s'està donant en els casos que denunciem», com ara en la venda il·legal de fruites i



La Unió de Botiguers de Girona es queixa que no s'actua contra els llocs de venda il·legals.

hortalisses a peu de carretera i en la venda il·legal a domicili de diversos articles comercials.

**GENERALITAT I AJUNTAMENTS, A PUNT D'ACTUAR**

Des de la direcció general de Comerç Interior de la Generalitat no s'amaga el problema que comporta, efectivament, la venda il·legal d'articles comercials, no solament a Girona, sinó a nivell de tot Catalunya. No s'amaga, tampoc, que aquesta competència per als comerciants degudament establerts ha augmentat darrerament.

El problema de la venda il·legal afecta tant les corporacions locals com la mateixa Generalitat. Es tracta, per tant, d'una responsabilitat compartida entre els

ajuntaments i la Generalitat, a través de la direcció general de Comerç Interior i el departament de governació.

En aquest sentit, des de la direcció general de Comerç Interior es manifestava que s'està acabant l'elaboració d'un estudi per tal de coordinar les actuacions dels ajuntaments i la Generalitat. Precisament aquesta setmana es començarà a portar a terme les reunions entre els ajuntaments i la direcció general per tal de marcar les línies d'actuació a seguir. Sigui com sigui, la direcció general de Comerç Interior, amb coordinació amb els ajuntaments, té la voluntat —segons informaven ahir al nostre diari— d'atacar immediatament aquest problema de la venda il·legal de productes comercials.

Per conèixer la realitat educativa

**Ensenyants de Reggio Emilia visiten Girona des d'ahir**



La delegació de Reggio Emilia va visitar, ahir a la tarda, la Catedral de Girona. (Foto: Manel Lladó)

GIRONA (De la nostra Redacció). — Des de diumenge es troba a Girona una delegació d'ensenyants de la ciutat italiana de Reggio Emilia, per tal d'establir contactes i intercanviar experiències amb la realitat educativa de la ciutat de Girona. Aquesta visita, que s'allargarà fins dissabte vinent respon a la que una delegació gironina va fer a Reggio el mes de novembre del 1983. Els 13 integrants de la delegació italiana van ser rebuts ahir a l'ajuntament, més tard als serveis territorials i, ja a la tarda, van visitar el barri vell. En la seva estada a Girona faran visites constants a les escoles per contactar amb la realitat educativa de la ciutat, i realitzaran debats i taules rodones sobre aquest tema.

**ANY EUROPEU DE LA MÚSICA**  
GIRONA  
**THE ALBION ENSEMBLE**  
(QUINTET DEVENT)

AMB LA COL·LABORACIÓ DE JOVENTUTS MUSICALS  
dimecres 17 d'abril, a les 10 de la nit  
AUDITORI NARCÍS DE CARRERAS (c/ Sta. Clara, 11)

CAIXA DE PENSIONS  
**Obra Social**