

## El carrer i les escales d'en Mora

292

El carrer d'en Mora pertany al barri vell i es conforma en base a un recorregut complicat i capritxós que neix tocant el carrer Nou del Teatre, segueix paral·lel al veí carrer de Talarn, travessa el carrer de Sant Josep i tot seguit s'enfila cap a dalt en un trajecte d'escales per, finalment, connectar amb el carrer del Portal Nou. Arribat a aquest punt, inicia la seva davallada també per unes escales, i pocs metres avall acaba morint a l'encreuament amb l'esmentat carrer de Sant Josep.

### UN TRAJECTE DE MAL BATEJAR

Les primeres referències d'aquest nom són de mitjan segle XIX, quan apareix al nomenclàtor la denominació «d'en Mora», en diverses variants, i que sembla que es refereix al cognom d'algun estudiant o propietari d'aquest indret.

El més curiós, però, és que per tal de diferenciar els diversos sectors d'aquesta via ciutadana, hom fa ús de variades accepcions que en permeten de distingir perfectament uns trams dels altres. Així veiem que a les llicències d'obres que atorga l'Ajuntament al llarg de la segona meitat del vuit-cents, hi conviuen le següents formes: escala o pujada d'en Mora — per tal de referir-se al tram que puja vers el Portal Nou — i carrer o travessia d'en Mora quan es parla del trajecte a peu pla que segueix paral·lel al carrer de Talarn, a la cruïlla amb el carrer Nou del Teatre.

En tota la segona meitat del segle XIX aquest sector coneix obres de poca volada, generalment d'agençament de tanques per salvar la intimitat dels horts i

jardins, o bé d'obertures de finestres. En canvi, l'activitat constructiva de la Municipalitat és de més relleu: pel 1850 s'endeguen les obres d'agençament de les escales amb un pressupost de 960 rals, en un projecte de l'arquitecte municipal Martí Sureda i Deulovol, l'any 1916 es pavimenta amb llambordes el tram planer i el 1962 es procedeix a la seva renovació.

### UN INDRET FORÇA ANTIC

Malgrat que el nom actual del carrer apareix per primera vegada en documents del segle XIX, tot el sector és força més antic, com ho palesen les actuals edificacions i d'altres referències d'arxiu. Així sabem que pel 1707 es dóna llicència per part de la Municipalitat a un home de cognom Betlloc perquè tanqui el carreró anomenat «d'en Rossinyol», que s'estenia per bona part de l'actual trajecte de les es-

cales. A més, Josep Grahit i Grau esmenta que l'edifici que fa cantonada amb el carrer de Talarn fou construït l'any 1744, data perfectament versemblant si atenem el fet que la resta de cases d'aquest primer tram són majoritàriament de pedra, amb unes alçades que oscil·len entre els tres i els quatre pisos.

Una altra casa remarkable es troba situada més amunt, a l'encreuament de les escales amb el carrer de Sant Josep. Fou del Cronista Oficial de la Ciutat i historiador Joaquim Pla i Cargol, i destaca per la profusió de decoració d'element ceràmic i la sobrietat en la tipologia constructiva.

A la cantonada de les escales d'en Mora amb el carrer del Portal Nou hi ha un antic casalot que fou propietat del negociant Coll i Lliura, que explotava la font del mateix nom d'aigua ferruginosa i carbònica, que es venia arreu de les nostres contrades. Més tard, aquest casal fou adquirit pel pedagog Josep Dalmau i Carles,



Un carrer que és un laberint d'escales. (Foto: Joan Comalat).

que el féu restaurar els anys 1917-18 pel conegut arquitecte Joan Roca i Pinet, que li donà un caire clarament noucentista, com es pot observar encara actualment. A la paret de la casa s'hi conserva perfectament un mosaic ceràmic que duu la inscripció «per respecte a la ciutat, no embruti la paret», i que l'Ajuntament ha fet servir com a eslògan i imatge gràfica de la campanya de neteja de la nostra ciutat.

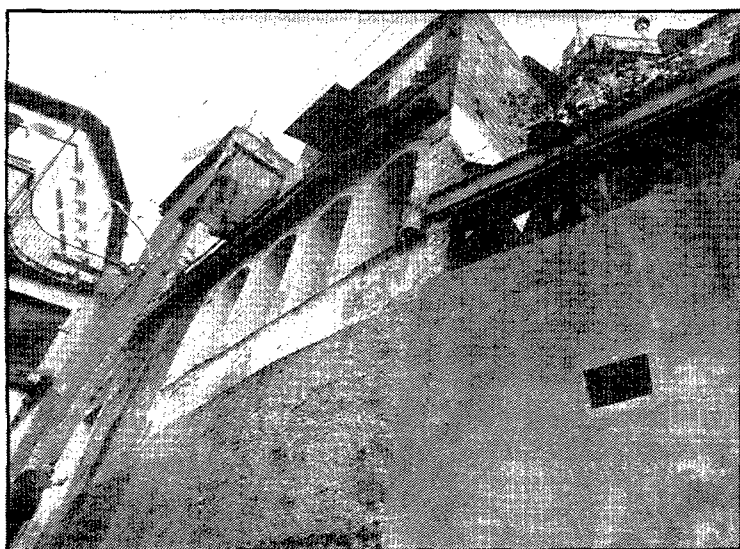
Pel que fa al trajecte graonat, és força desigual quant a la seva conservació: remarcuem que el primer tram compta amb un paviment en bon estat, vorejat per cases i tanques que limiten els patis interiors, mentre que el segon tram — que igualment com el primer connecta amb el carrer de Sant Josep — manté una graonada molt antiga confegida amb rierencs i en un deficient estat de conservació.

El sector queda, malgrat la seva proximitat al rovell de l'ou de la ciutat, força marginat, segurament per la dificultat al seu ac-

cés motoritzat i pel caràcter costerut dels seus accessos per a vianants. Un comerç inexistent el fa dependre en tot i per tot del centre de la ciutat.

Fins a l'any 1859, els veïns de la travessia d'en Mora podien accedir a la plaça del Vi mitjançant un pas immemorial que travessava la Casa Consistorial, i que va desaparèixer durant les obres de construcció de l'actual Teatre Municipal, closes el 1860. Tot i que una instància presentada per l'Antoni Figueras i altres propietaris del carrer Nou del Teatre i de la travessia d'en Mora s'havia avançat a l'acabament de les obres demanant que hom respectés el pas — la desaparició del qual els feia donar un tomb més llarg per anar al centre de la ciutat — hom la desestimà aduint que no ho preveïen els plànols de la nova obra.

Ramon Alberch i Figueras



Mirar enlaire proporciona agradables sorpreses al vianant. (Foto: Joan Comalat).



**SANYO** INFORMÀTICA

**P.V.P. A PARTIR  
DE 299.600.- Ptes.**

**PROGRAMES DESTINATS  
A PROFESSIONALS -  
EMPRESSES DE SERVEIS -  
EMPRESARIS - COMERÇ...**

**PRESENTACIÓ A GIRONA  
DIES 24 - 25 D'ABRIL  
A JOKERS (PLAÇA EIXIMENIS).  
HORES LABORABLES.**

DISTRIBUÏDOR EN EXCLUSIVA

**COMPLEMENT'S mobiliari**  
carne, 79 tel. 20 74 11 gironà



### ANUNCI

Aquest Ajuntament convoca concurs públic per a la instal·lació i ulterior explotació, en règim de concessió administrativa, dels serveis de bar del Teatre Municipal. Es poden presentar proposicions a la Secretaria Municipal (Unitat de Contractació) fins a la una de la tarda del dia 21 de maig d'enguany.

Les circumstàncies detallades foren publicades en el Butlletí Oficial de la Província n° 45 de 13 d'abril de 1985.

Girona, 19 d'abril de 1985

L'ALCALDE



Ajuntament de Girona



**Mans  
Unides**