

El carrer del Perill

337

El carrer del Perill es troba situat al rovell de l'ou de la ciutat i en un curt trajecte enllaça l'antiga plaça del Molí —actualment desapareguda i pràcticament integrada al carrer de Santa Clara— amb el carrer de la Sèquia, a frec de l'església parroquial del Mercadal.

Pertanyia al barri del Mercadal, nascut de primer com un raval de la ciutat, fora del recinte emmurallat, i ja es troben les primeres referències del carrer l'any 1527, quan s'esmenta el «carrer de la Volta del Perill». Vint anys més tard, els registres de l'Arxiu Històric de la Ciutat parlen d'un «Hostal del Perill», situat entre el «Pla de Framenors» i la «Plassa del Mercadal»: el carrer era molt petit puix només hi vivien quatre famílies. Aquest Hostal perviu documentalment al llarg de tot el segle XVI i XVII, ja que el desembre del 1628 els Jurats arrenden per dos anys a Pere Giral «retrosador de llana» un petit molí al Mercadal, junt a l'«Hostal del Perill».

LA VOLTA DEL PERILL

Fins al moment hem senyalat diverses referències que ens parlen d'un hostal del Perill, i que al·ludeix a una Volta o pas porxat que era situat al tram més estret del carrer, prop del carrer de Santa Clara. És indubtable que aquesta volta immemorial necessitava d'arranjaments periòdics ateses les nombroses referències documentals que hem trobat i que abonen el concepte de «perillosa» en què se la tenia.

Segurament la volta fou enderrocada al llarg de l'any 1845 quan l'Ajuntament compra la casa veïna al molí fariner i hi realitza diverses obres d'enderrocament. Tot i així el nom es manté viu en el poble ja que a una instància adreçada a l'Ajuntament per un veí del sector l'any 1865 parla de la «calle de la Bolta del Perill», i així continua anomenat-se oficialment fins la reforma del nomenclàtor del 1876 quan es decideix batejar el carrer amb el nom de Perill, i treure l'afegit de «volta» que el singularitza pel fet que ja no existeix.

EL MOLÍ DE BAIX

A la cruïlla del carrer del Perill amb el carrer de Santa Clara hi hagué fins fa pocs anys una plaça coneguda com a «plaça del Molí» i que al·ludia a l'existència d'un important molí des de l'edat mitjana. Era un molí fariner, conegut popularment com el «Molí de Baix» per distingir-lo d'un altre molí proper, i que s'assortia i funcionava mitjançant el cabal d'aigua de la sèquia Monar que transcorre per un pas soterrani sota el carrer i que pocs metres avall connectada amb el riu Onyar. Aquest complex de molins de la ciutat anaren perdent activitat amb la creixent modernització de l'activitat econòmica al llarg del segle XIX, i en pocs anys són enderrocats o transformats per a altres usos.

En concret, la societat Oliva, Flores i Pagès intenta l'any 1842 refer la instal·lació del molí per posar-lo novament en fun-

cionament, i l'any 1883 se'l transforma en central elèctrica per destinar-lo a la producció d'enllumenat elèctric. En concret, el prestigiós enginyer Narcís Xifra i Masmitjà hi col·loca una dinamo per tal de fer un primer assaig d'il·luminació a la Rambla i la plaça del Vi, amb la qual cosa s'aconsegueix convertir Girona en una ciutat capdavantera pel que a l'enllumenat elèctric dels carrers i que la Central del Molí esdevingui la més antiga de tota Espanya de caire municipal.

La primera instal·lació a la Central del Molí fou encarregada a l'empresa gironina «Planas i Flaquer» i constava d'una turbina, dos alternadors, dos transformadors Ganz i una dinamo Gramme. A partir del 1890 s'hi fa una ampliació i s'hi instal·la una màquina de vapor Westinghouse, quatre dinamos i dos alternadors. Es tornarà a modernitzar l'any 1891 i 1925, i moltes de les màquines emprades en aquell moment es poden admirar encara actualment en perfecte estat de conservació al Museu d'Història de la Ciutat.

La central deixà de funcionar al començament dels anys setanta d'aquest segle, i enguany hi ha el projecte de tronar-la a posar en funcionament per tal de proveir la ciutat d'enllumenat públic. Si bé a hores d'ara tot és en projecte, sembla segur que altra vegada s'aprofitaria la força de l'aigua de la sèquia Monar per tal de generar l'energia elèctrica.

L'EDIFICI DE LES AIGÜES

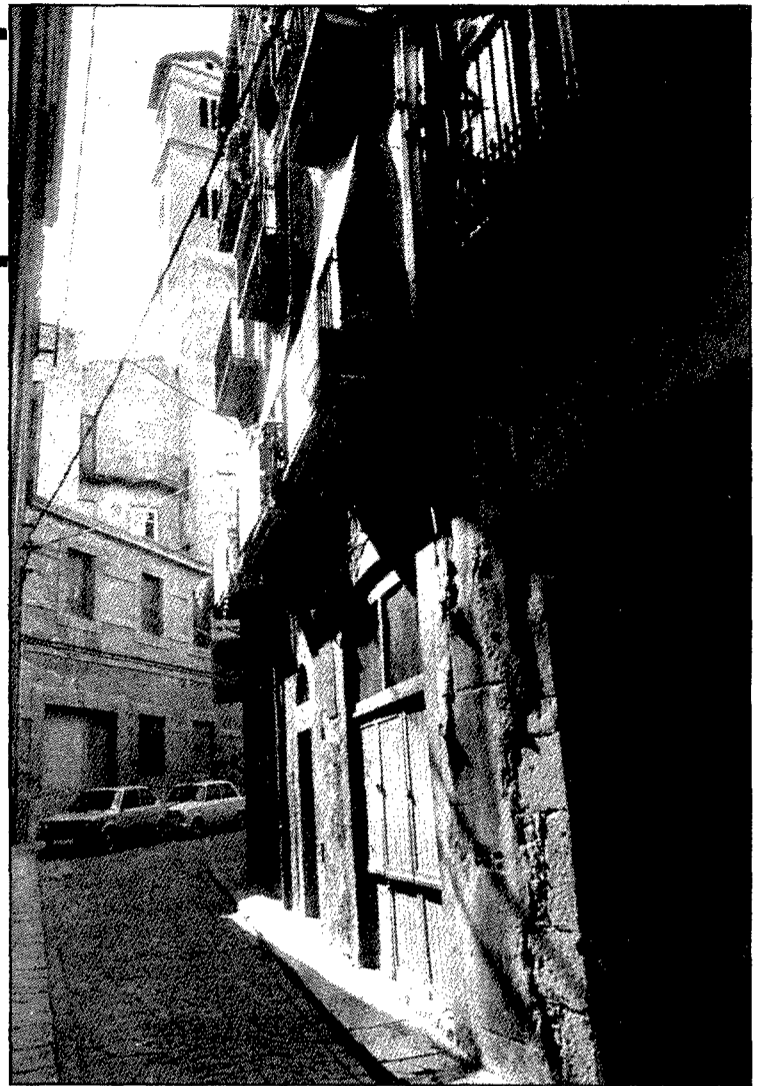
Actualment, tota la banda esquerra del carrer del Perill, i llevat de l'espai de la Central del Molí, és ocupat per les instal·lacions de la companyia d'aigües potables. Resenyem que el 22 de novembre de l'any 1869 es procedia a la solemne inauguració de les aigües potables de Girona, aleshores procedents d'un manantial del terme d'Aiguaviva. En el registre de l'Ajuntament de l'esmentat any s'explica tota la cerimònia: així sabem que s'havia construït un petit estany prop de la Porta d'Alvarez, dins del qual hi havia un assortidor per on calia que sortís el primer raig d'aigua. Enmig d'una gran multitud «aparecieron las aguas a la boca del tubo de salida elevándose aquellas en grande chorro, a considerable altura, con extraordinario aplauso i contento de todos los concurrentes. La música saludó la aparición de las aguas con una armoniosa tocata, a la que siguió un himno coreado, cantado por la sociedad titulada Polimnia».

LA TORRE DE LES AIGÜES

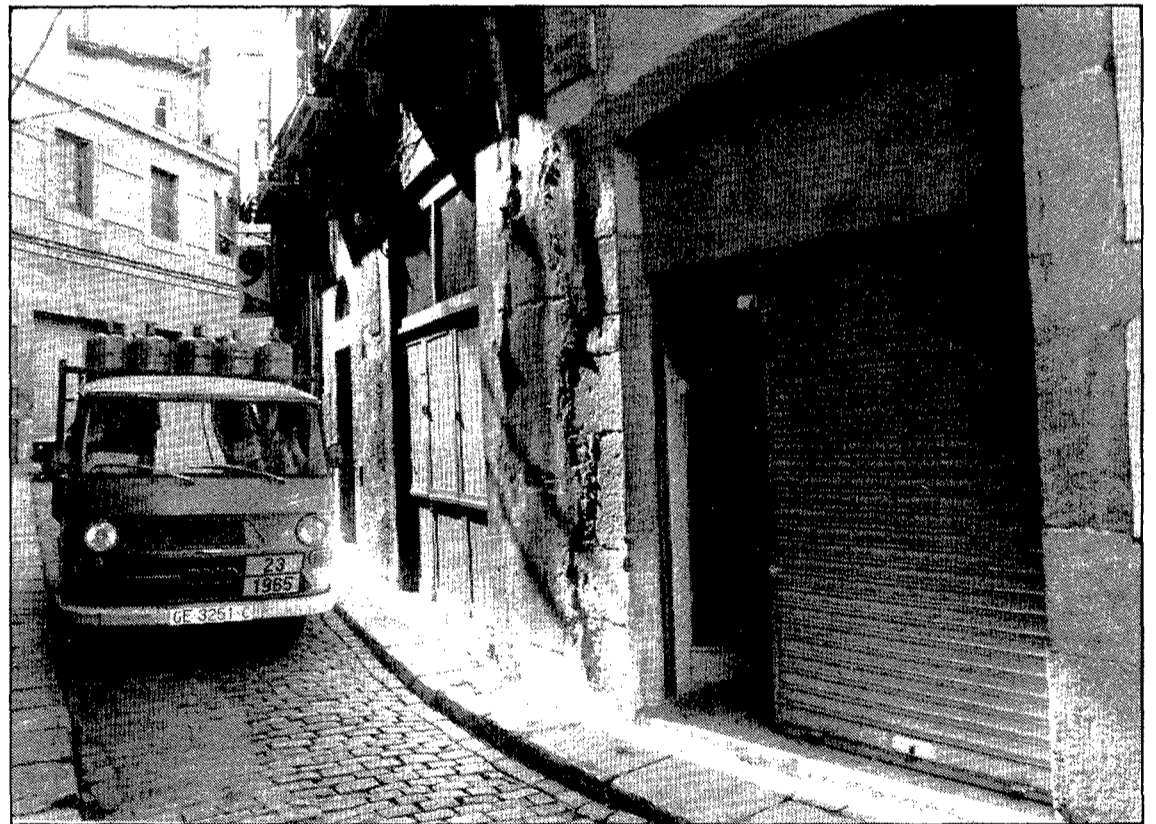
L'exploració de les aigües va seguir molts anys en mans de la concessionària que n'havia possibilitat la inauguració fins l'any 1951 quan l'Ajuntament procedia a la municipalització del servei. D'aquesta manera la ciutat passava a ser propietària de totes les instal·lacions, si bé periòdicament se n'ha anat renovant la concessió a favor de l'empresa «Aigües potables Girona, S.A.».

Al carrer del Perill, dins de l'edifici de les aigües, s'aixeca la famosa Torre de les aigües de la qual tant se n'ha parlat en aquests darrers mesos. Aquesta torre fou construïda l'any 1898, no com a dipòsit d'aigua, sinó per tal que amagués una gran canonada que s'havia fet perquè servís de conductes d'expansió i compensació de la pressió i així evitar un possible malmenament de la xarxa de la ciutat. Donat que l'esmentada instal·lació no podia anar a l'aire desprotegida, se li féu la torre com una mena de carcassa de defensa davant les inclemències del temps.

La creixent modernització de la instal·lació de les aigües féu perdre tot ús a la torre, que amb el pas del temps havia esdevingut un element identificador d'aquell sector, i una mostra —indiscutiblement molt discreta— del que enguany s'anomena arqueologia industrial. El seu progressiu estat de deteriorament va fer que en un principi es parlés d'enderroc-la, però un informe elaborat pels Col·legis d'Arquitectes i Aparelladors



Aspecte del carrer del Perill, al barri del Mercadal, amb la polèmica Torre de les Aigües al fons. Foto: Rafael Bosch.



L'estretor viària del carrer del Perill denota l'estructura medieval d'aquest cèntric barri gironí. Foto: Rafael Bosch.

n'abonà la seva conservació mitjançant un seguit d'obres de consolidació. Davant d'això, l'Ajuntament decidia l'agost d'aquest any conservar la torre i procedir al seu arranjamant.

EL CARRER, ARA

Actualment el carrer compta amb la banda esquerra ocupada per la Central del Molí i l'edifici de les aigües —recentment agençat— i a la seva banda dreta amb un seguit de cases de quatre pisos, amb restes visibles de pedra, ai amb un paviment de llambordes. Comercialment, només compta amb un bar i una botiga de venda de discs, ja que la majoria dels baixos romanen tancats i en un deficient estat de conservació.

Malgrat l'estretor del carrer, sobretot en el seu tram final, consignem que s'amplià l'any 1904 quan l'Ajuntament com-

prà unes cases i les enderrocà. Compta amb una interessant font pública de ferro que s'instal·là l'octubre de l'any 1918, i que actualment encara funciona amb tota normalitat.

En altre temps, el carrer del Perill havia estat quasi completament rodejat de fàbriques: durant un temps limitava amb les instal·lacions de la Grober i en els anys trenta hi tenia els nous tallers i el magatzem l'empresa Sala i Bertran.

Aquest carrer té la curiositat de comptar amb un pas soterrani ample i ben agençat que en un primer moment hom suposava força antic, però que un cop reconegut per diversos professionals resultà ésser una gran canonada construïda per tal de fer-hi passar aigua per a l'aprofitament industrial. S'hi pot accedir pels soterranis de diversos edificis de la plaça del Molí i al cap de pocs metres de recorregut passa a frec de la sèquia Monar que apa-

reix amb un bon cabal d'aigua, a gran velocitat, i que tot seguit pren contacte amb el riu Onyar, molt a prop del Pont de Pedra.

Aquest antic pas d'aigua, alt i d'uns dos-cents metres de longitud, compta amb una volta de rajol i acaba en un espai circular que en un primer moment havia provocat tota mena de conjectures. com ja hem dit, era una obra destinada a l'aprofitament de l'aigua per a moure maquinària i que un cop abandonada ha passat a aprofitar-se com a claveguera del sector.

Ramon Alberch i Fugueras