

EL LECTOR ESCRIU

Quan no hi ha arguments val més estar callat

Sr. Director, Per la present tinc l'honor d'acusar rebut de la seva missiva a l'anònim «treballador» de Salt que avui, 13 de novembre, em fa arribar la seva contestació al meu article «El sindicalisme i la qüestió nacional».

Fet això, faig saber a l'anònim comunicant saltenc que, lamentant-ho molt, engego metafòricament a la paperera la seva contesta, car no trobo honoradament altres lloc on dignament arxivar-la.

Ignot comunicant, quan es vol contestar la tesi manifestada en un escrit es rebaten els arguments que la sustenten, formulant una tesis diferent o contrària —antítesi—; com que no heu pogut fer-ho, recorreu al vell expedient de tractar de desqualificar-me en base a la meua militància socialista, i em penso que d'aquest tema en sabeu ben poc. Per no saber, es veu que encara no sabeu com es diu el partit que aplega els socialistes catalans, que no és precisament el PSOE, al qual d'altra banda em sentó lligat per llaços de companyonia, igual que a tots els partits del socialisme democràtic.

Quan es vol contestar una persona que signa amb el seu nom i cognoms, la més elemental cortesia obliga a donar la cara, a no refugiar-se en l'anònim; o és que las pobresa, per no dir la indigència absoluta, de la vostra argumentació us fa sentir vergonya d'estampar el vostre nom? Si és així, ho comprenc perfectament.

Malgrat tot us haig de dir, comunicant desconegut, que m'heu omplert de satisfacció en veure que, malgrat el vostre desig, no heu pogut carregar-vos ni un sol dels arguments que exposava al meu article. Per això, moltes gràcies, malgrat vostre. Jesús Sanz i López (Secretari de Política Sindical del PSC. Del secretariat del Gironès de FSP-UGT. Del Comitè Nacional de Catalunya del Sindicat de Correus i Telecomunicacions de FSP-UGT)

Les Gavarres i el trànsit per Girona

Sr. Director, És molt possible que molta part del trànsit per carretera procedent de la Jonquera i de la zona de Figueres en direcció a Barcelona, o viceversa, pugui passar pel projectat desviament de les Gavarres, sobretot de dies, i que el conductor consideri que hi pugui haver embussos en el pas per dins de Girona. Ara bé, el que no és gens segur és que un conductor amb el seu vehicle procedent d'alguna de les moltes poblacions que contenen les comarques de la Garrotxa o de Santa Pau i Mieres o de la de Banyoles, que disposen de molts vehicles i que cada dia en tindran més i de més grossos, ja que es tracta de comarques molt actives, gràcies a Déu, quan aquesta gent amb el seu turisme o amb el seu camió hagin d'anar cap a Barcelona i arribin al pla de Cornellà de Terri, decideixin fer la volta al món, com aquell qui diu: seguir cap a Medinyà, travessar el pont que es deuria construir sobre el Ter, i de Celrà cap a la Casa de les Figues, el Castellar, travessar l'Onyar per Quart, cap a Fornells i Riudellots de la Selva, fins a l'Hostal de La Pequeña, per on hi ha el trencant de la N-II cap a l'aeroport.

Els de Sarrià de Ter, de St. Julià de Ramis i del Pla de La Banyeta tampoc no crec que facin camí enrera i que per anar en direcció a Barcelona se'n vagin cap al Congost passant després per la Casa de les Figues.

I si és de tornada, sobretot a la nit, qui serà que irà a passar per aquells munts de Déu de boscos i muntanyes, si amb molt menys quilòmetres i amb un bon enllumenat, per travessar la ciutat de Girona, es pot situar a l'altre costat del Ter amb un tres i no res.

I els de la zona de St. Gregori, Canet d'Adri i St. Esteve de Llémena, suposo que passaran per on han passat sempre: per la plaça del Marquès de Camps.

I els procedents de St. Feliu de Pallerols, les Planes, Amer, Anglès, etc., comarques també molt actives amb molt de parc mòbil, no passaran més o menys per Salt, menant la corresponent fressa, com és natural, encara que al Sr. Alcalde d'aquella població no li agradi?

Com es pot veure, doncs, a Girona capital el trànsit que hi conflueix en molta part ve de ponent, ja que a la part de llevant tenim les Gavarres, zona per ara pràcticament deshabitada.

Amb tot això, i resumint, voldria dir que si amb la variant de la Casa de les Figues el trànsit és reduït a la meitat, encara seria molt de trànsit, i les molèsties que això ocasiona a Girona, no crec pas que aquesta opció les hi estalviés del tot, ni molt menys.

En canvi, si la desviació es fes seguint el traçat actual de l'autopista, fent direcció única per un costat i direcció única per l'altre, com van fer a Barcelona per Mollat, St. Cugat, Martorell, que funciona força bé i suporta una densitat de trànsit que Déu n'hi do, o si voleu, fent la carretera de dues direccions i a un mateix costat de l'autopista, aquests problemes quedarien força solucionats, i davant de l'enorme diferència de quilòmetres amb l'opció per les muntanyes dels Àngels, dubto que sortís més cara.

En fi, jo sóc de bona fe, i suposo que del que es tracta és de resoldre els embussos i l'excés de trànsit per dins la ciutat de Girona, i no posar el cap a sota l'ala i dibuixar una carretera que passi cap a l'altra part del món.

A més, segons es va dir, quan es construí l'actual autopista, es va dir que al cap d'uns quants anys hauria de revertir a l'Estat, llavors, entre l'autopista i la desviació de la N-II, es podria fer una sola ruta, lliure de peatge, i ben ample que seria.

Només faltaria que amb les raons que aquest afer ha portat la quantitat de boscos i natura capolada a les Gavarres, el perjudici a les arbredes i fruiterars al costat de l'Onyar que això comportaria i els diners que costaria, que encara el problema no es resolgués, això sí que seria un disbarat històric. Un preocupat. (Girona).

ACLARIMENT

En l'edició d'ahir, plana 8, aparegué una informació referent al conveni signat per l'INEM i la Federació d'Associacions Professional d'Empresaris d'Hostaleria de la Província de Girona per a l'organització de cursos de formació per a persones sense feina. El nom de la segona entitat sortia incomplet —Federació d'Empresaris— cosa que podia donar lloc a alguna confusió.

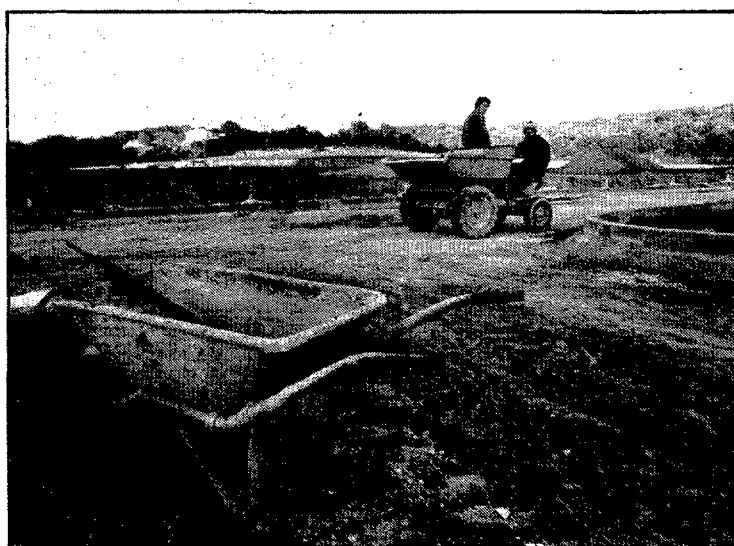
El carrer del Puig d'Adri

366

El carrer del Puig d'Adri és situat a la urbanització Mas Catofa, aprovada per la direcció general d'Urbanisme el 2 de novembre del 1983 i actualment en procés de realització. En aquests moments s'ha fet ja l'encintat de voreres, la xarxa de clavegueres i l'estesa subterrània de fils elèctrics, i s'està procedint a la pavimentació de carrers i a la instal·lació dels fanals.

La urbanització està formada per parcel·les de 200 m2. Encara no n'hi ha cap d'edificada. Les Normes Subsidiàries hi preveuen cases unifamiliars amb jardí, amb una densitat de 25 habitacles per hectàrea. Queda situada a Taialà, entre la urbanització la Torre, els polígons Kim i Benet i el grup sindical Germans Sàbat. S'hi pot accedir des de les cases d'aquest últim grup, després de travessar la riera, o bé per la part alta, des de la urbanització la Torre.

El carrer del Puig d'Adri és precisament en el punt on va a parar el camí, en molt mal estat, que prové d'uns blocs aixecats a l'avinguda de sant Medir, a la urbanització la Torre. En el mateix punt comença el carrer del Pou de la Torre, que queda a la dreta



del del Puig d'Adri. Aquest últim acaba al carrer del Mas Vendrell, al costat del qual corre una riera subsidiària de la de Fontajau que constitueix un dels límits de la urbanització.

El nom del Puig d'Adri li fou atorgat en el ple del 19 de juliol del 1985. Recordo la proximitat del volcà de dos cràters que porta el mateix nom. En aquell puig comença la riera Garrap, el curs de la qual, alterat per la cons-

trucció de l'autopista, discorria no gaire lluny d'on es troba la urbanització Mas Catofa. També hi comença la riera Pedrola. En les dues hom pot trobar-hi abundant material basàltic i acumulació de greda procedents de l'època d'activitat del volcà, el més important del Gironès. El Puig d'Adri també és conegut amb el nom de Montcal.

J. Fabre

Pallassades

Sr. Director,

Abans de tot voldria dir que considero el Punt Diari un dels periòdics més democràtics i imparcials que és possible comprar en aquestes terres, i que la seva concepció general del diari, com

a premsa comarcal que no es limita a mirar-se el melic, és en molts aspectes un magnífic model periodístic digne d'imitació. Però al costat d'aquests evidents elements positius i progressistes hi ha un aspecte que em desplaust bastant, i és la instauració del tipus de «gasetiller audaç» que personifica el Sr.

Vall i Clara. Si la seva vocació és esdevenir una «estrella» a cops de superficialitat i de frivolitat mal entesa, penso que ho aconseguiria millor d'una altra manera però, sis plau, prou pallassades al seu diari. J.S. Olot, la Garrotxa.

Important per als RAMADERS

Si voleu treure el màxim rendiment de les vostres vaques, tenim els SEMENTALS apropiats, perquè pareixin vedells cuixats o semicuixats, de gran rendiment de carn amb el mínim d'os i de greix, la qual cosa fa que no hi hagi mai cap problema de part.

Us podem vendre toros seleccionats, diferents preus segons edat, o podeu portar les vaques a torir amb el semental que vosaltres mateixos podeu triar entre els més interessants exemplars de les races de més qualitat d'Europa.

Informe-vos al telèfon 26 00 82

PREGUEU DÉU EN CARITAT per l'ànima de Joaquim Bachs i Esparraguera

Vidu de Montserrat Comas i Pons Morí a Girona el dia 3 de desembre del 1985 a l'edat de 89 anys havent rebut Els Sants Sagraments i la B.A.

A.C.S.

Els seus fills, Maria, Joàquim, Agustí, Josep i Jordi; fills polítics, Estanislau Murtra, M. Dolors Vilallonga, Joaquina Carré, M. Lourdes Coderch i Nora Mc Hugh; néts, Salvador i Isabel, Montserrat i Jordi, Xavier, Olga, Alexandre, Esperança i Lluís; Margarida i Ignasi; Joaquim, Marc i Natàlia; besnéts, Laia, Estanislau, Jordi, Ferran i Laura; germana política, Francesca Mach, vídua de Josep Bachs; nebots, cosins i família tota participen a llurs amistats tan sensible pèrdua. La missa exequial en sufragi de la seva ànima se celebrarà demà dijous, dia 5, a les onze del matí a l'església parroquial de Sant Narcís. Domicili mortuori: C/ Avda. de Sant Narcís, 47, baixos.

Girona, 4 de desembre del 1985