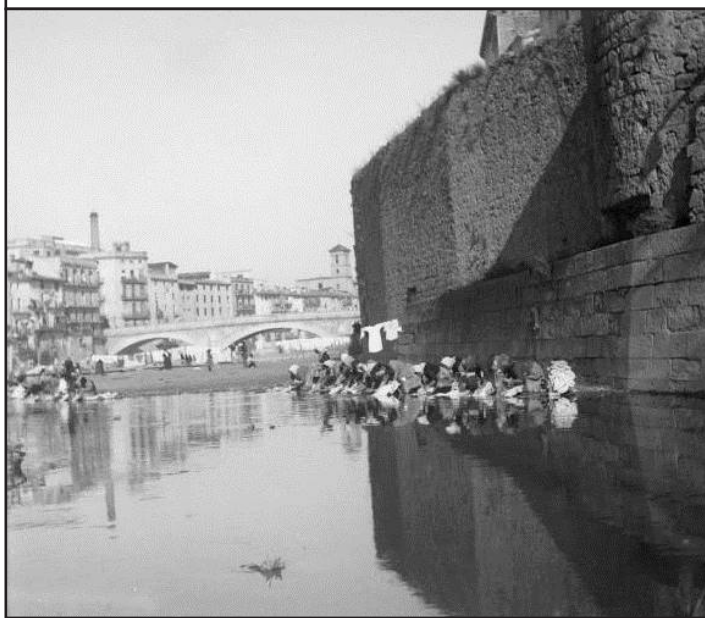


Anna Ribas Palom  
Ponç Feliu Latorre

**L'ONYAR I GIRONA,  
UNA HISTÒRIA D'AMORS I DESAMORS**





Girona és una ciutat envoltada per rius. Però no només envoltada, sinó que els rius la creuen, hi transcorren i són part de la seva identitat. Quan parlem de Girona, és impossible no tenir al cap la imatge dels seus cursos fluvials; sigui els més indestriablement lligats a la part urbana, íntimament enllaçats amb les cases, places, carrers i ponts, sigui aquells que en defineixen el perímetre de creixement o simplement els que són afluents que davallen de serres i muntanyes veïnes.

El lligam entre Girona i els seus rius, entre la ciutadania i els cursos d'aigua, entre el desenvolupament urbà, industrial, econòmic i social i els rius Ter, Onyar i els seus afluents, és tan evident i notori, com atàvic i ancestral. La seva presència no només ha condicionat l'esdevenir de la ciutat, sinó que la ciutat ha crescut i ha esdevingut el que és gràcies a la presència d'aquests cursos fluvials. En són testimonis els nombrosos ponts, séquies, bagants, safareigs, recs, rescloses, molins o fàbriques i, al mateix temps, els hàbitats i paisatges indeslligables de l'aigua com les deveses, hortes, pollancredes, aigualejos i boscos de ribera configurats i modelats a través d'anys d'estira i arronsa entre els dominis del riu i les conquestes de l'home. Però aquestes relacions entre la ciutat i els rius que durant segles —mil·lennis de fet— han esdevingut el motor del desenvolupament i l'economia de la ciutat també tenen la seva altra cara de la moneda. En molts moments Girona, menyspreant l'aigua, la història i allunyant-se dels seus orígens, girarà l'esquena als rius, els quals esdevindran els darreres de les cases, clavegueres, brutícia. La història de Girona

amb l'Onyar és en aquest sentit un bon exemple d'una història cíclica d'amors i desamors.

### **L'idil·li de Girona amb l'Onyar**

L'Onyar és el riu per excel·lència de Girona. Des de ben aviat, Girona es fixa en els terrenys circumdants a l'Onyar com a espai d'expansió natural d'una ciutat originàriament emplaçada a la part més elevada del territori. La ràpida urbanització de l'antic areny de l'Onyar durant els segles XIII i XIV, sense cap implantació prèvia, s'explica simplement com a resposta a la necessitat de terrenys ben situats i de fàcil urbanització per a la llavors naixent activitat comercial gironina. L'ocupació d'aquests terrenys es realitza en dues etapes. Primer, fins a la vora del riu, resseguint-ne la forma, però sense arribar a ocupar la mateixa llera. A grans trets, vindria a ésser fins al desnivell que comença als actuals carrers de la Cort Reial i de Ballesteries. Jaume Fabre, en el seu llibre *Girona, entre quatre rius* (1986), en parla en aquests termes: “El carrer de la Cort Reial no és una ziga-zaga capriciosa. Era un revolt del riu” (p. 47). Però immediatament després que aquest espai va ésser ple, s'ocupen les mateixes lleres de l'Onyar. I, així, ben aviat, es formaran els eixos bàsics de l'entramat urbà: els carrers dels Ciutadans, de les Ferreries Velles, dels Mercaders i de l'Argenteria i la plaça de les Cols.

La instal·lació de comerciants i buròcrates en aquesta primera ocupació urbana de l'Onyar segurament guarda força relació entre la preexistència d'un mercat a l'aire lliure a l'areny i el creixement mercantil de la ciutat cap

aquella banda. Comerciants que s'instal·len i donen nom a carrers i places. Places de l'Oli, del Vi, de les Olles, de les Castanyes i de les Cols; carrer dels Mercaders, de l'Argenteria, de la Peixateria i de la Neu. I buròcrates que converteixen l'actual carrer de la Cort Reial en el centre administratiu de la ciutat i que a la plaça del Vi situen l'ajuntament. Altrament, a l'exemple cap a l'arenys de l'Onyar s'hi instal·len també els serveis comercials de propietat municipal, com les peixateries, la venda de gel, les mesures públiques i la taula de canvi o banc. El carrer de les Ballesteries, que uneix els burgs industrials i artesans del nord amb el centre comercial i administratiu del sud, participa de les característiques dels dos sectors alhora que esdevé important via de pas (Alberch i altres, 1982).

També l'expansió cap a la riba esquerra de l'Onyar es fa a partir de dos sectors clarament diferenciats: un al voltant de l'església, conegut amb el nom de Mercadal de Baix, i un altre, separat del primer per àmplies extensions de terres de conreu (les hortes del Mercadal), conegut com a Mercadal de Dalt. L'eix principal del creixement d'aquest sector és la séquia Monar, de vital importància per al desenvolupament agrícola i industrial del pla de Girona i el barri del Mercadal. El creixement d'aquest nucli fa necessària la construcció d'una muralla, a començaments del segle XV, que ressegua l'actual Gran Via de Jaume I. A l'interior d'aquest recinte murallat del Mercadal, els convents aniran substituint, progressivament, les hortes, mentre que fora de la muralla s'estendran les terres de conreu regades per la séquia Monar i el Güell.

Fixem-nos que en aquest procés d'integració urbana de l'Onyar va caldre vèncer l'asimetria originària entre les dues ribes de l'Onyar, una asimetria tan espacial (una riba s'ocupa abans que l'altra) com funcional (una riba aglutina les activitats més pròsperes que no l'altra). Originàriament, és la riba dreta la que coneix la major expansió espacial i funcional, però en el moment en què s'aconsegueix ocupar la riba esquerra (la facilitat que representa la construcció de ponts, palanques i passeres esdevé la peça clau) s'aconsegueix trencar, lentament, l'asimetria entre les dues ribes i, de forma definitiva, quan s'esdevé, ja a la nostra història més propera, el creixement cap al pla de Girona.

També els principals eixos de comunicació de la ciutat es van configurant progressivament al voltant de l'Onyar. Si bé fins al segle XV calia travessar el recinte antic per anar dels barris del nord (Sant Feliu i Sant Pere) als barris del sud (Cort Reial, per exemple), i que l'entrada a la ciutat es feia per la muntanya i es dirigia cap a Barcelona travessant el recinte murallat d'origen romà, a partir del segle XIV, però, ja comença a perfilar-se un nou camí de pas que transcorre pel marge dret del riu Onyar. Es tracta del carrer de les Ballesteries. Efectivament, al segle XIV es construeixen cases adossades a l'antiga muralla romana i encarades cap a l'Onyar, cada una de les quals tenia un pati i hort que era el llit del riu. En el moment de construir-se la nova línia de muralles aquest espai no va ésser murallat, ja que es va considerar que ja existia una muralla, que era la muralla romana, motiu pel qual no tenia sentit edificar un nou mur per protegir unes quantes cases i horts. Ara

bé, els setges del segle XV demostren la seva indefensió enfront dels conflictes bèl·lics ja que aquestes cases van quedar completament destruïdes. Llavors serà quan aquest nou espai és aprofitat per crear una nova via de comunicació alternativa al camí reial, que rebrà el nom de carrer de les Ballesteries, i que tindrà unes ordenances d'edificació que obligaran a construir un mur ben sòlid a la banda del riu de cada nova casa que s'edifiqui. Tot i que aquest nou carrer no aconseguirà urbanitzar-se fins al segle XVI, aviat assolirà la categoria de carrer reial ja que tot el trànsit que creua la ciutat ho fa per allà.

En pocs segles, doncs, de la ciutat enlairada dalt la muntanya es passa a una ciutat on el nivell del pis està al mateix nivell que el riu. A partir d'aquí, l'ocupació dels espais de l'Onyar ja no tindrà aturador, ara no tant de forma extensiva sinó intensiva, és a dir, no hi ha canvis urbanístics fonamentals sinó que s'intensifica el creixement en l'espai anteriorment ocupat. Tot i així, les successives obres d'aixecament del nivell dels carrers de la part baixa de la ciutat que es duen a terme a partir sobretot de mitjan segle XIX vénen a ésser la modificació estructural més important de les relacions entre la ciutat i l'Onyar. Serà el cas, per exemple, de la nova urbanització de la plaça de les Cols per convertir-la en rambla, que eleva el sòl de la plaça antiga, fet que suposa, per altra banda, l'elevació del pis de la ciutat respecte al llit del riu Onyar.

### **L'Onyar, porta del darrere de la ciutat**

Però més enllà dels molts beneficis i oportunitats que ha portat per a la ciutat aquesta estreta relació urbana amb

l'Onyar, també ha comportat amenaces i riscos per als gironins des del moment que han hagut de patir amb major o menor virulència els efectes devastadors de les inundacions o els problemes derivats de la contaminació i degradació dels seus espais fluvials.

Era de preveure que aquest afany històric per ocupar els terrenys propers a l'arenys de l'Onyar comportaria més d'un maldecap quan el riu portés molta aigua. Ja a inicis del segle XIV hi ha constància de com els jurats de la ciutat són conscients del perill que comporta aquesta invasió dels terrenys de l'Onyar, per al qual cosa dicten ordres i disposicions a fi d'evitar-ho. Tenim notícia que l'any 1332, els jurats de la ciutat fan una súplica al rei perquè no permeti al batlle general l'ocupació dels solars del burg de Sant Feliu i la plaça de les Cols, "(...) por ser un lugar público donde se celebraban los mercados, y se solazaban los habitantes, y porque las casas serían un obstáculo al curso de las aguas y la causa de las inundaciones (...)" (citat a *El Eco de Gerona*, 14 de març de 1867, p. 2). L'any 1336 els jurats han de tornar a ordenar que ningú edifiqui als arenys del riu sense autorització del batlle i dels jurats, i que el reial patrimoni no cedís terrenys per a places o patis l'emplaçament dels quals pogués suposar un obstacle a les aigües (Fabre, 1986, p. 52). Però una vegada més aquestes disposicions no serviren perquè es deixés d'edificar sobre l'arenys, amb el consegüent augment del risc d'avinguda, motiu pel qual l'any 1345 el procurador reial de la governació de Girona es veu obligat a concedir, en emfiteusi, els arenys de l'Onyar per a l'ús de la ciutat, amb impossibilitat d'edificar-hi (Costa, 1974/75, p. 134):



*“El procurador reial Pere Bertó en nom del rei concedeix als jurats de Girona els arenys de l’Onyar. Des de l’església i monestir del Carmel i des de la font de l’Hospital Nou de Girona fins al pont de fusta del Mercadal —a l’extrem del qual, vers orient, Ramon Massot hi tenia un casal— i des del pont fins al riu Ter i Galligants, no s’hi puguin construir albergs, taules, botigues o altres edificis perquè són necessaris per a l’ús públic i general de la ciutat. S’hi celebren fires i mercats, s’hi posen les peixateries i els paraments necessaris per a vendre, els carnisers hi maten el bestiar, els paraires estenen la llana i és lloc de passeig dels habitants de la ciutat. Respecte dels albergs, arcs, botigues i edificis ja existents no els és permès d’estendre’s vers l’areny; des del portal situat davant l’alberg de l’hereu de Pere de Serra, fins a l’alberg que fou de Guillem de Busquets i ara és de Jaume Calvet, s’hi poden fer arcs i pilars, però no avançar més dels límits dels que ja hi ha fets —albergs de Jaume Calvet, Alfons Xifre jurista i de Ramon Ferrer—” (AHMG Catàleg Pergamins n. 402).*

Tot i així, poc cas degueren fer els gironins a totes aquestes disposicions perquè el procés d’ocupació de l’areny no tingué aturador. Comença aquí, doncs, el *tour de force* entre els gironins i el risc d’inundació de l’Onyar. És a mesura que l’ocupació humana de les àrees de risc s’intensifica que els tipus d’adaptació incideixen cada vegada més sobre el control del riu i no sobre el comportament humà. Així és com arran de la inundació de 1367 es construeix el “mur nou” a l’Onyar (Guilleré, 1979/80, p. 342) o com més endavant, amb el pensament

il·lustrat del segle XVIII, apareixen els grans projectes d'obres d'infraestructura hidràulica, per bé que les elevades despeses de la seva construcció topen sovint amb la penúria econòmica dels poders locals i reials. Un d'aquests projectes, el de l'enginyer Francisco Soriano (1778), arriba a proposar fins i tot treure l'Onyar de la ciutat i donar-li un nou curs, que aniria de la Creueta a Santa Tecla, al congost del Ter i passant per darrere la muntanya dels Àngels. Més endavant, a principis de la dècada de 1840, Girona torna a plantejar seriosament la possibilitat de treure l'Onyar de la ciutat. Així, el 9 de novembre de 1840 l'Ajuntament nomena una junta auxiliar, la "Junta de Obras para la extracción del río Oñar del centro de la Ciudad", encarregada de promoure un nou projecte de desviament i, especialment, de resoldre el que fins llavors havia estat l'obstacle principal, el finançament. Del projecte, obra de l'enginyer Francisco Catart (1840), no se'n coneix sinó el cost, per bé que és de suposar que seria semblant al realitzat per Francisco Soriano l'any 1778. Malgrat la seva aprovació per part de l'Ajuntament l'any 1841 i el nomenament de l'enginyer Antonio Matamoros i l'arquitecte Bruno Barnoia per al seguiment de les obres, la manca de finançament fa que resti, com tants altres d'anteriors, ràpidament abandonat. Ja al segle XX, entre els anys 1963 i 1969 s'executa el primer aprofundiment i posterior canalització del llit de l'Onyar des de la seva entrada a Girona i fins a la desembocadura. Al mateix temps, es construeix la plataforma de la plaça de Catalunya damunt el llit de l'Onyar (l'any 1958 l'Ajuntament aprova el "Proyecto de

cobertura del río Oñar y urbanización zona afectada”), i seran les inundacions del 1962 les que hi donin l’impuls definitiu. Les obres començaren l’any 1965, aprofitant els antics fonaments del mercat d’abastaments que no es dugué finalment a terme, i s’acabaren el 1967. Però les crescudes del riu demostraren aviat els greus problemes que ocasionava, tant per la seva insuficient capacitat de desguàs com per la disposició dels pilars que aguanten la plataforma, que afavoreixen la retenció de materials (troncs, branques, objectes de tota mena), fet que disminueix la capacitat de pas de l’aigua i en provoca el desbordament.

Altrament, aquesta ocupació urbana del llit fluvial de l’Onyar també provoca que altres activitats converteixin en molts moments les lleres de l’Onyar en autèntics abocadors incontrolats de runes, terres i escombraries o que apareguin hortes o plantacions d’arbres que hauran de ser prohibides des dels estaments locals. Un dels testimonis més reculats en el temps el tenim el 28 juny de 1333, quan el pregoner Jaume Gosalt, per manament del batlle Arnau de Santa Cecília i del jutge Arnau de Vivers, ordena que:

“[...] ningú no pugui llençar escombraries ni estendre pells ni assecar cànem a la plaça davant framenors sota multa de 5 sous. I que ningú no assequi cànem sortit de bassa ni tingui bassa prop de framenors, des de l’hort del sagristà en avall envers framenors, sota multa de 20 sous” (Webster, 1987, doc. núm. 34).

Una altra notícia la trobem l'any 1351, moment que per les ordinacions atorgades pel rei Pere a súplica dels jurats i prohoms de la ciutat, s'estableix que:

“[...] tot el bestiar que s'hagi de vendre a la Carnisseria de Girona sigui mort al lloc anomenat degollador, construït de nou a la riba de l'Onyar i que aquest lloc sigui netejat de sang, carns i altres deixalles i que aquestes siguin arrossegades pel riu Onyar i que se segueixin les ordinacions dels edils de la ciutat. Es permet als particulars matar i degollar els animals que necessitin per menjar en altres llocs, sempre que recullin la sang i les deixalles en conques i evitin la corrupció i les pudors. Si a causa de l'abundància de pluges no es pot matar el bestiar al degollador perquè està inundat, permet que es faci a les ribes de l'Onyar, a les taules o en altre lloc, però amb cura de netejar-les. També estableix que la sang, intestins, ossos, extremitats i altres restes del bestiar no siguin llançats a qualsevol lloc de l'Onyar, sinó al lloc més profund perquè l'aigua se'ls emporti. Aquestes ordinacions, donades amb la intenció d'evitar la putrefacció i les pudors a la ciutat, respecten les establertes pels jurats sobre les carns d'oví i caprí mortes pels jueus i revoquen les atorgades pel conseller reial Pere de Montcada, procurador de Catalunya” (AMG. CP. núm. 450).

Així tenim constància que fins ben entrat el segle XX diferents trams de l'Onyar, el Güell i el Galligants, principalment, donaran mostra de ser autèntics abocadors de deixalles urbanes que, entre altres efectes, provoquen l'estrenyiment progressiu del llit del riu, amb

el consegüent perill que aquest fet suposa en els moments de crecuda. Amb tot això no ens ha d'estranyar, doncs, la gran quantitat de disposicions dictades des de l'Ajuntament en què prohibeix l'abocament de runes i deixalles als llits dels rius o n'ordena la neteja.

També, de manera creixent, al llit de l'Onyar els veïns acostumen a fer-hi hortes (que es coneixeran amb el nom popular de *taules de l'Onyar*) que desapareixen amb cada riuada però que, insistentment, tornen a instal·lar-s'hi. L'any 1916 es parla que envaeixen un espai del llit que, com a terme mitjà, es xifra en uns 25 m a banda i banda del seu curs (AHMG, XIII. 4.1. *Ponts, passarel·les i palanques*, Lligall núm.11). Una i altra vegada l'Ajuntament es veu obligat a prohibir-ne la instal·lació. També proliferen les disposicions que les autoritats locals es veuen obligades a dictar per tal d'evitar les plantacions abusives d'arbres, així com la construcció d'altres sistemes de defensa (dics, murs de contenció, estacades, etc.) que, igualment, poguessin suposar un perill per a la lliure circulació de les aigües. Per exemple, l'any 1860, l'alcalde de la ciutat ordena a un propietari d'uns terrenys adjacents a l'Onyar derruir una paret construïda al llit del riu, però que finalment no es fa efectiva en comprovar-se que la paret no es trobava dins el llit del riu en les avingudes ordinàries.

### **La reconciliació de Girona amb l'Onyar**

Entrada la segona meitat del segle XX, una nova sensibilitat de la ciutadania empeny l'administració a depurar les aigües, a legislar ambientalment, a sancionar els incompliments, a revaloritzar els espais fluvials, el

seu patrimoni, la seva aportació històrica al que han esdevingut les ciutats gràcies als rius. I Girona no n'és l'excepció. Fruit d'això va ser el naixement d'un projecte de recuperació urbana de la façana fluvial de l'Onyar. El pla iniciat l'any 1982 per la Generalitat per renovar els nuclis antics de Catalunya va permetre tirar endavant la històrica actuació de les façanes del riu Onyar (anys 1984-1986), consistent a refer l'estructura de les cases i repintar-ne totes les façanes. Els arquitectes Josep Fuses i Joan Maria Viader van dirigir el projecte de rehabilitació i els artistes Enric Ansesa i Jaume Faixó van definir l'ordenació cromàtica de les cases a través de la carta de colors del Barri Vell. La imatge de les façanes de colors de l'Onyar ha esdevingut, a partir d'aquella actuació, un dels atractius turístics per excel·lència de Girona, la primera fotografia dels turistes que visiten per primera vegada la ciutat (Ribas, 2012).

Però aquesta recuperació urbana no va anar de la mà d'una recuperació ecològica. La pèrdua de biodiversitat de l'Onyar al llarg dels segles en el seu esdevenir històric com a “porta del darrere”, fou enorme i va dir adéu a llúdrigues, blauets, bagres, alberedes i tantes altres espècies pròpies d'aquests ambients fluvials.

Els valors naturals dels rius gironins són molts. I van més enllà del mateix valor en si que representa el riu, sigui el Ter, l'Onyar o els altres afluents; són un element que serveix, per una banda, per configurar una ciutat que vol créixer amablement entorn dels rius, i per altra banda, representen un valor afegit pel fet de ser en un espai tan poblat, dens, humanitzat i freqüentat. Aquesta

freqüentació suposa un doble vessant, l'amenaça que poden causar les molèsties, l'abocament de deixalles, la degradació o altres riscos associats al mal ús del veïnatge, però també suposa una oportunitat, sobretot centrada en un ús públic compatible que permet, per una banda, el gaudi de l'entorn, i per altra, l'aprenentatge, l'educació i la sensibilització ambiental.

El cas de l'Onyar no n'és una excepció. Si bé no reuneix les característiques del riu Ter, que al seu pas per Girona forma part d'una zona ZEC (Zona d'Espècial Conservació), recentment considerada l'aprovació d'aquesta figura de protecció per part del Govern de la Generalitat de Catalunya, té valors naturals importants, sobretot aigües amunt de la part urbana de Girona. Per tant, malgrat no ser part de la Xarxa Natura 2000, o sigui, un espai que, atès el seu valor natural (presència d'espècies prioritàries o format per hàbitats d'importància comunitària a nivell europeu), s'ha catalogat com un espai de prioritària conservació i, si és possible, gestió, sí que l'Onyar està directament enllaçat amb el curs del riu Ter, que gaudeix d'aquest règim de protecció. Per tant, moltes de les espècies presents a l'espai Xarxa Natura 2000 del Ter també són presents a l'Onyar. Estem parlant que acull espècies com la llúdriga, el barb de muntanya, el picot garser petit, el blauet, la tortuga de rierol, l'anguila, etc. I, de fet, moltes espècies tenen, a la conca de l'Onyar, unes poblacions més ben conservades fins i tot que al curs del Ter, com seria el cas de l'espínós, un petit peix endèmic de casa nostra, molt amenaçat i en acusada regressió als nostres rius (Feliu, 2008; Barbarà, 2006).

Si, més enllà de les espècies, ens mirem els hàbitats, hi trobem boscos de ribera formats per alberedes o salzedes i comunitats de vegetació ripària d'un interès també elevat. De fet, els boscos de ribera de l'Onyar es troben en bones condicions aigües amunt de Girona i, fins i tot, a bona part del municipi gironí, al tram que transcorre entre la Creueta i les Tres Roquetes (al final del carrer Emili Grahit), que és on comença el riu alterat, transformat i formigonat, sense boscos de ribera ni comunitats naturals (Feliu i Ruhí, 2009).

### **Un projecte per un Onyar recuperat, nou i més natural**

Malgrat els límits físics que imposa el risc d'inundació, hi ha molt de camí per córrer. Tots som conscients que la imatge des del pont de Pedra de frescor, vida i verdor de les cases de l'Onyar sobre un riu amb balques i lliris, xoca frontalment amb la duresa i grisor del formigó aigües amunt de plaça de Catalunya. Però no només és la imatge, el problema; el riu Onyar, en aquest tram, deixa de fer la funció de corredor biològic, de connector ecològic. Un riu que deixa de ser un riu. I no només per la qualitat o quantitat d'aigua, sinó per la seva llera, totalment artificialitzada. Recuperar aquest tram és un repte. Potser no el més important, però sí un dels més emblemàtics.

Fruit d'aquesta realitat, i del desig d'un futur diferent per als rius gironins, l'Ajuntament de la ciutat impulsa un projecte per transformar els àmbits urbans fluvials. Es vol naturalitzar una llera maltractada durant dècades, on es prioritzin els usos ambientals i naturals, on el riu espontàniament faci i desfaci la seva vegetació, amb el



creixement natural de flora (i fauna associada), i on les riuades modifiquin els sediments, vegetació i hàbitat. Sense retirar-ne la vegetació quan aquesta creix, sense modificar-ne la morfologia i els sediments, més enllà dels límits físics que carrers i cases lògicament ja defineixen i encaixonen. Es volen eliminar les barreres fluvials (petits salts d'aigua i esglaons insuperables per fauna aquàtica), que impedeixen que els peixos i amfibis puguin moure's lliurament aigües amunt i aigües avall. És a dir, es vol que el riu torni a ser un riu.

Paral·lelament, l'Onyar pot esdevenir un recurs d'ús públic, sobretot per a la gent del país, però també per a potencialitats turístiques, les quals són cada vegada més creixents, amb visitants interessats a pedalar per vies verdes, a contemplar fauna i flora o a descobrir un paisatge mediterrani privilegiat. És per això que la creació de la ruta de l'Onyar, teixint xarxa amb les vies verdes i la ruta del Ter, pot esdevenir una peça clau del projecte en el futur, a més d'establir complicitats i ponts amb municipis veïns com Quart d'Onyar, Fornells de la Selva, Riudellots de la Selva, Campllong o Vilobí d'Onyar. El riu, des del seu punt de vista natural, i també social, ha de ser una única unitat, un element connector i no pas una frontera per a les persones i per a vida natural.

A més dels espais vinculats a l'Onyar, val la pena esmentar breument que altres àmbits de la ciutat també tenen un potencial molt gran, si es poden encaixar amb l'esmentat projecte: el lligam de la Devesa amb el Ter, a la riba dreta, amb la possibilitat d'eliminar el vial perimetral i atalussar de forma gradual, tova i integrada amb el

bosc de ribera que enllaci amb el parc és un altre horitzó somniat. Com també ho és renunciar al trànsit rodat i als aparcaments al tram proper al riu entre la Copa i l'aiguabarreig amb l'Onyar, que condicionen un espai d'un potencial extraordinari per al gaudi i passeig de la ciutadania de Girona i dels seus turistes i visitants. O bé l'obertura de nous espais oberts al sector de Sant Ponç, entre el pont de França i les instal·lacions del GEiEG, de possibilitats esplèndides per tenir un "nou Fontajau".

Tot plegat, situa el riu Onyar i els rius urbans de la ciutat dins les prioritats dels grans projectes de futur de la ciutat. I són alhora reptes i oportunitats per definir un projecte exemplar, amb una concepció dels rius del segle XXI; que facin la funció real de corredors biològics, que integrin ciutat i natura, que compatibilitzin usos ecològics amb usos recreatius i que esdevinguin un recurs turístic i alhora font de vida i d'orgull per als qui vivim a la ciutat.

## Bibliografia

- ALBERCH, Ramon; FREIXES, Pere; MASSANAS, Enric; MIRÓ, Joan (1982), *Girona: rius, ponts i aiguats*, Girona, Ajuntament de Girona.
- BARBARÀ, Josep (2006), *Remuntant l'Onyar*, "Girona, Itineraris", 14, Girona, Ajuntament de Girona.
- COSTA, M. Mercè (1974/75), "Els antics ponts de Girona", *Annals de l'Institut d'Estudis Gironins*, XXII, p.131-148.
- FABRE, Jaume (1986), *Girona, entre quatre rius*, Girona, Ajuntament de Girona.
- FELIU, Ponç (2008), *Fauna urbana de Girona i rodalies*, Guies dels Quatre Cantons, 5, Girona, CCG Edicions.
- FELIU, Ponç i RUHÍ, Albert (2009), *Per l'entorn de Girona*, Figueres, Brau edicions.
- GUILLERÉ, Christian (1984), *Diner, poder i societat a la Girona del segle XIV*, Girona, Ajuntament de Girona.
- RIBAS, Anna (2012), "Tornar a viure de cara al riu", *Revista de Girona*, 270, p. 60-67.
- WEBSTER, Jill Rosemary (1987), "Col·lecció de documents del convent de Sant Francesc de Girona (1224-1399)" a *Annals de l'Institut d'Estudis Gironins*, vol. 29, p. 27-86.

