



Arnau Camps

**GEOGRAFIA DE  
L'ESTIUEIG A  
LES COMARQUES  
GIRONINES DE LLEVANT  
(1857-1929)**



## Introducció

Tal com s'ha estudiat àmpliament en els darrers cicles de conferències de l'Arxiu Municipal de Girona, la ciutat dels quatre rius va consolidar-se a finals de segle XIX com un nucli prioritari d'atracció d'una classe dominant: els hisendats. Aquest procés d'atracció social es produïa en l'entorn més immediat, les comarques gironines —principalment les de llevant—, ja que la ciutat hi exercia una certa influència en termes econòmics, judicials i eclesiàstics. El progressiu absentisme dels nuclis d'origen i el trasllat de la seva residència habitual a Girona va contribuir al fet que la ciutat captés els interessos agraris i esdevingués el centre d'una extensa zona geogràfica. Això va conferir a la ciutat una certa capitalitat, complementant la institucionalitat que ja tenia.

El fet de traslladar-se a Girona facilitava la pertinença als cercles elitistes i el gaudi de l'oferta d'**oci** de la ciutat. Fixem-nos en el concepte que acaba de sorgir i que esdevindrà l'eix sobre el qual orbitarà la present conferència.

Més concretament, aquesta conferència se centrarà en el fenomen de l'**estiuieg**. Es tracta d'un fenomen practicat per les elits socials, d'una durada d'uns dos o tres mesos, i que consistia a abandonar la residència habitual —normalment a les ciutats— i traslladar-se a entorns més rurals amb la intenció d'evadir-se de l'entorn urbà —cal recordar les condicions d'higiene precària de les ciutats industrials a finals de segle XIX—, per dedicar-se exclusivament al descans, a la contemplació i a les relacions socials.

En els inicis d'aquest fenomen, moltes famílies benestants feien estades a finques o masies de la seva propietat, sovint a entorns que els evocessin els seus orígens. Es trac-

ta d'un procés no només estudiat a fons per la historiografia catalana, sinó que també és comú trobar-lo en les obres literàries de Joan Maragall, Joan Salvat-Papasseit, Màrius Torres o Santiago Rusiñol.

El progressiu increment d'aquesta activitat va generar noves infraestructures destinades a l'oci. Va ser així com el termalisme i els banys, històricament utilitzats per l'aristocràcia, comencen a formar part de les activitats recurrents d'oci de les classes burgeses urbanes. Aquesta classe social enriquida usa l'estiueig com a font de distinció social. Per tant, aquest fenomen no s'entendria sense la implantació de l'Estat liberal i el desenvolupament associat d'una classe burgesa. En el cas particular de Girona, els canvis de final de segle XIX van propiciar la concentració d'un capital econòmic, social i cultural que va ser el que va permetre introduir la ciutat en la modernitat a inicis del segle XX. Cal apuntar un factor decisiu en la modernització de la Girona contemporània: l'arribada del ferrocarril (26 de gener de 1862). Aquesta nova infraestructura, que abocava la ciutat a la modernitat, va revolucionar les comunicacions amb Barcelona i amb la resta del país, així com amb França —a partir de 1878.

Addicionalment, el ferrocarril va propiciar el sorgiment de noves línies de via estreta, els denominats «Trens Petits». Aquests, promoguts pels poders industrials locals, anaven teixint la millora de les comunicacions entre les principals ciutats de la província i van ser un factor clau en el desenvolupament de l'estiueig i el turisme. La línia de Palamós es va inaugurar el 1887 i la de Sant Feliu de Guíxols el 1892. A més, també entraren en funcionament el tren d'Olot per Anglès (1911) i el de Banyoles (1928). Amb tot, s'evidencia el

dinamisme d'aquest context territorial al tombant de segle.

Partint d'aquest context, el present article elabora una aproximació a la geografia de l'estiueig a les comarques gironines, entre finals del segle XIX i el 1929. Aquest període no és casual, sinó que coincideix amb l'època de major dinamisme d'aquestes pràctiques d'oci abans de l'esclat de la Guerra Civil Espanyola. L'objectiu d'aquesta conferència és, doncs, situar geogràficament les primeres propostes d'estiueig, promocionades, endegades o utilitzades per la burgesia gironina de principis de segle XX, i observar-ne l'evolució fins a l'esclat del conflicte bèl·lic. Aquest exercici pretén demostrar la hipòtesi que les diverses iniciatives s'anaven expandint pel territori, modernitzant-se i transformant-se al mateix ritme que ho feien els models artístics, arquitectònics i, en definitiva, la societat. Tot plegat s'estructurarà des d'una primera visió territorial, necessària per conèixer la distribució espacial de les iniciatives, des d'on s'iniciarà una anàlisi més profunda de les casuístiques específiques de cadascuna de les propostes d'estiueig. Aquesta anàlisi a doble escala permetrà fer aflorar les peculiaritats de cadascuna d'elles i alhora no perdre de vista el context històric, geogràfic, social i econòmic en el qual s'emmarquen.

Finalment, cal esmentar que els casos exposats en la present conferència no són una mostra representativa del conjunt de les comarques gironines, sinó que només s'han recollit aquells testimonis de l'àmbit litoral i alguns de l'interior. Aquesta decisió s'ha pres intencionadament per mostrar el fort dinamisme del sector, sobretot a entorn del litoral, ja que gaudia d'una major connexió amb altres zones del país com Barcelona però també en

l'àmbit internacional, facilitant l'arribada de noves tendències i potencials usuaris. A més, pel que fa a les iniciatives d'interior en aquestes dècades, ja hi ha estudis recents que les analitzen més detalladament.

## **La geografia de l'estiueig**

El descobriment de la platja com a zona de lleure es produeix, a Catalunya, a finals de segle XVIII, en consonància amb altres països europeus com la Gran Bretanya i França. La creixent valoració estètica dels paisatges, de la mà del Romanticisme, es traslladà al mar i comportà el sorgiment de les primeres iniciatives tals com balnearis o banys de mar. El que fins a segle XVII eren «regions espantoses» comencen a ser valorades per la societat occidental per la sensació que transmeten amb la mera contemplació.

Les tímides iniciatives turístiques del segle XIX, plasmades a la figura següent, prenen un gran impuls arran del període de la Primera Guerra Mundial (1914-1918) i la no-bel·ligerància d'Espanya. Aquest fet va afavorir clarament l'economia industrial catalana, en contraposició amb els altres socis europeus. Cal apuntar que no tothom en sortí guanyant, ja que aquesta bonança econòmica comportà una inflació de l'ordre del 40% i un empobriment substancial de la classe obrera. Fou en aquest moment en què sorgí el terme «Costa Brava», encunyat per primera vegada per Ferran Agulló el 1908, per referir-se a la Costa de Llevant. No fou fins a 1925, amb la publicació de la *Primera Guia de la Costa Brava*, quan aquest nou terme s'oficialitzà. Durant la mateixa dècada de 1920, els balnearis comencen a perdre

el monopoli de l'estiueig i van apareixent les primeres urbanitzacions en forma de ciutat-jardí, molt sovint promogudes per la mateixa burgesia, i que permetien tenir un contacte directe i privat amb l'entorn.

Tot plegat és coetani, també, d'un succés molt rellevant: el Primer Congrés de Turisme de Catalunya (1919), resultat de la Societat de Forasters de Barcelona. En definitiva, són evidents l'interès creixent pel turisme i l'oportunitat que oferien el litoral i les valls de l'interior. L'exposició de tots aquests casos permet afirmar rotundament que la dècada de 1920 va marcar un profund canvi en la percepció de l'entorn, del territori i, en definitiva, del paisatge. L'admiració del paisatge va esdevenir una prioritat i, per primera vegada a la història, va tenir uns llocs i unes infraestructures especialment dedicades a tal finalitat, tal com s'exposa tot seguit en un recull de premsa de *L'Autonomista* (1935), transcripció del I Congrés de Turisme de la Costa Brava:

«Les antigues romeries als santuaris que atreïen les multituds seduïdes pels miracles i per l'esplendor dels temples i ciutats, han pres avui un nou aspecte. ... A la romeria, al pelegrinatge ha substituït el turisme. I què és el turisme? No és un artifici; en el fons, el desig de fruit unes hores, uns dies de bellesa. ... Heus ací, doncs, la primera matèria del turisme: la Natura. Després, l'home posant en valor les seves riqueses: reglamentació del turisme. I tot seguit tindrem la convicció que és sinònim d'urbanisme.»





els quals es promocionaven sobre la base de la neteja i singularitat de l'entorn, fent èmfasi en el fet que eren els únics banys de la zona. Tanmateix es basaven, encara, en aspectes de salut i no tant en el pur gaudi de l'activitat i l'entorn.

### **Banys de Roses (finals del segle XIX)**

El cas de Roses, malgrat disposar de banys des del tombant de segle fins i tot van ser visitats pel monarca Alfons XIII el 1904, era força aliè a les dinàmiques dels estiuejants gironins. La distància i la dificultat en les comunicacions feien que la localitat fos més freqüentada per figuerencs, mentre que els gironins solien concentrar-se al que avui coneixem com la Selva i el Baix Empordà.

### **Banys de Sant Feliu de Guíxols (1875)**

Tot i aquests referents de finals del segle XIX, el nucli turísticament més potent de la Costa Brava d'aleshores era Sant Feliu de Guíxols. Des de 1875 es té constància que els mesos d'estiu s'instal·laven casetes de bany a la platja, per iniciativa del guixolenc Antoni Romaguera i Noatllas. Amb la progressiva utilització que se'n va anar fent, durant la dècada de 1880 les construccions s'anaren ampliant i van acabar esdevenint estables al llarg de l'any.

L'embranchida turística associada a l'oci que havia emprès la localitat havia portat a Baldomer Ribot i Roc Sala a obrir el primer autèntic balneari de la Costa Brava (1895), conegut amb el nom de Banys d'en Baldomero. Estava situat al peu de la Pedrera i utilitzava les tradicionals casetes de

fusta. A diferència dels antecedents esmentats, però, aquesta construcció de caràcter estable disposava dels serveis de cuina, saló, cafè, i d'àmplies galeries, a banda dels vuit espais individuals de bany. A inicis de segle xx Sant Feliu de Guíxols ja era conegut com a lloc de referència per a l'estiueig a la Costa Brava, i va ser en aquest moment que s'iniciaren alguns projectes d'urbanització precisament per acompanyar i complementar totes les iniciatives particulars dels balnearis i banys. Entre tots aquests projectes, destaca el passeig de la localitat, emblema de la Costa Brava i del turisme elitista primerenc de la localitat.

El 1919 l'hisendat barceloní Pere Rius i Calvet va adquirir els Banys d'en Baldomero i l'entorn proper de la muntanya de Sant Elm, amb la intenció de renovar-los i transformar-los notablement. El 1922 s'acabà la renovació de les instal·lacions, dirigides per l'arquitecte Joan Bordàs i Salellas, i van veure la llum les noves cambres de bany amb aigua calenta, les dutxes, els banys de vapor, la piscina interior coberta o la gran terrassa volada. A més, es van instal·lar fins a cent-cinquanta casetes de bany i mobiliari esportiu especialitzat, que feien d'aquests banys els millors de la Costa Brava i un dels referents en el context mediterrani.

## Les aigües termals de la Selva

Complementàriament als banys del litoral, cal esmentar les iniciatives de **Caldes de Malavella** i **Santa Coloma de Farners**. Des del segle II aC eren conegudes les propietats curatives de les aigües termals de Caldes de Malavella. A mitjan segle XIX es canalitza l'aigua termal de la mina i es

vincula amb les primeres estades d'estiueig de les classes benestants de l'interior de Girona. El 1840 ja es té constància de l'existència dels Banys Nous, una casa de banys on també s'embotellava l'aigua. El balneari tal com es coneix avui en dia va ser inaugurat el 1904, dissenyat pel mestre d'obres Francesc Salvat i els arquitectes Gaietà Buïgas i Monravà i Manuel Almeda i Esteve. En el cas de Santa Coloma de Farners Termes Orion, es té constància de l'encàrrec que efectuà el 1860 Antoni Comas, propietari del mas Molins i de la deu termal, a Pere Borrell, mestre d'obres, per construir un edifici per poder prendre les aigües en banyeres. A causa de l'afluència de persones que ben aviat freqüentaren el lloc, a finals de segle XIX calgué ampliar les instal·lacions. La proximitat amb l'estació de ferrocarril de Caldes de Malavella contribuí al desenvolupament i consolidació d'aquesta activitat a inicis del segle XX.

### **Banys de la Platja de Sant Pol, Sant Feliu de Guíxols (1913)**

La platja de Sant Pol era, a principis del segle XX, un indret pràcticament verge, molt poc conegut per la burgesia urbana de Girona. Tanmateix, era freqüentada recurrentment per pescadors nòmades de l'Escala i l'Estartit que s'hi instal·laven els mesos d'estiu, per pescar-hi de nit i vendre-hi el peix de dia. A més, des de finals de segle XIX, diverses famílies d'industrials ganxons hi estiuegen amb edificacions d'inspiració modernista. Un bon exemple n'és la Torre de les Punxes, de la família Estrada.



*Figura 2. Platja de Sant Pol, Sant Feliu de Guíxols (1900-1920).  
Font: <http://passejadespersantfeliudeguixols.blogspot.com.es/2014/09/sant-pol-des-de-sfg.html>. Autor desconegut.*

El 1913 es van inaugurar els primers Banys de Sant Pol, propietat de Feliu Canet. Dues desenes de cases i un bar formaven aquest conjunt. La proposta no tingué massa ressonància entre les classes benestants, ja que l'indret era molt poc conegut fora de la Vall d'Aro, i també es veié eclipsat pels Banys de Sant Elm, situats al nucli de Sant Feliu de Guíxols.

El 1920 el guixolenc Vicenç Gandol va adquirir els Banys de Sant Pol per 10.000 pessetes i, amb el suport de Josep Ensesa i Pujadas, van donar-los una nova vida. La visibilitat que ofería la família Ensesa al projecte, sobretot dins els cercles gironins, va fer que aquests banys anessin prenent importància. Prova d'això és que, al cap de poc, tots els trens de la línia Girona-Sant Feliu de Guíxols paraven al baixador

de Sant Pol, a causa de l'afluència de banyistes que hi havia. Durant la dècada de 1920 aquests banys van anar prenent importància dins el context de les comarques gironines i es van anar reformant i ampliant per oferir més serveis i un major benestar. A banda de la burgesia gironina, també foren molt concorreguts pels usuaris dels Viatges Blaus, que arribaven a la Costa Brava amb vaixells des de Barcelona per passar-hi pocs dies o fins i tot unes hores; un tipus de turistes per als quals aquests banys eren l'enclavament idoni. Fins i tot, aprofitant el reclam de l'Exposició Universal de Barcelona 1929, la família Ensesa i el mateix Rafael Masó van contribuir a promocionar-los com a Banys de S'Agaró, amb la finalitat d'atraure un públic internacional.

La creixent demanda dels Banys de S'Agaró portà a Josep Ensesa a construir l'Hostal la Gavina (1932), amb 11 habitacions i símbol de l'elitisme econòmic del moment.

### **S'Agaró (1923)**

La urbanització de S'Agaró és, potser, el millor exponent de ciutat-jardí creada per a l'estiueig de la burgesia gironina i barcelonina més benestant. La personalitat de Masó va saber-li imprimir un marcat caràcter elitista i un esperit cultural noucentista, alterat amb el pas de les dècades i dels successius règims polítics.



*Figura 3. Litoral de la Vall d'Aro (1923). Font: Arxiu Històric de Girona, Fons Urbanització S'Agaró (23-35).*

La història de S'Agaró s'inicia amb l'adquisició d'uns terrenys situats al nord de la platja de Sant Pol (1916), al paratge de Cala Pedrosa, per part de Josep Ensesa i Pujadas. La llegenda explica que aquests terrenys no vingueren

d'una compra sinó d'un deute d'onze mil pessetes que contragué un flequer ganxó amb la família Ensesa, pagat amb el traspàs d'aquests terrenys. Posteriors adquisicions van unificar-se amb la finca original el 1924, creant la finca matriu de 62.852 m<sup>2</sup>. Tot i que en un primer moment la intenció era construir-s'hi una casa d'estiueig, Josep Ensesa i Gubert assenyala la persuasió de Rafal Masó com a principal causa per a la implantació d'una petita urbanització.

La primera edificació de S'Agaró va ser la Senya Blanca, denominada així per ser l'únic signe d'identitat d'aquella porció de costa. La casa, propietat de Josep Ensesa i Gubert, es va inaugurar el 23 de juny de 1924, i va ser el primer símbol d'aquesta urbanització turística. D'ençà de 1928 s'inauguraren altres xalets, tots paral·lels a la costa en direcció nord. A mesura que s'anaren enllestint més i més edificacions, les personalitats que hi estiuiejaven eren cada vegada més enlluernades per la qualitat de l'espai públic, del paisatge i dels valors noucentistes que desprenia aquell lloc. En destaca la presència de personalitats com Joan Almirall, Pere Bosch Gimpera, J. Maluquer Viladot o parents de les famílies Ensesa i Masó.



*Figura 4. Situació i projecte de suburbi-jardí en terrenys de la Punta de Sant Pol, propietat de Josep Ensesa (1923). Font: Arxiu Històric de Girona, Fons Urbanització S'Agaró (23-48).*

## **Urbanització de l'arquitecte Josep Esteve Corredor (1928)**

Es tracta d'una iniciativa ubicada al sud de l'actual Platja Gran de Platja d'Aro, en uns terrenys de José Bas, i amb la promoció d'Emilio Busquets. Aquesta urbanització de nova planta va ser obra de Josep Esteve i Corredor, arquitecte gironí de prestigi

Aquesta proposta, que ha estat poc estudiada malgrat haver-se materialitzat, marca un canvi substancial respecte les anteriors per dos motius principals. Per primera vegada es proposa una urbanització d'estiueig deslligada de qualsevol



balneari o banys de mar. Aquest fet és transcendental, ja que permet observar l'evolució del model d'estiueig des de la salut, principal argument de segle XIX i inicis del XX, cap a un model destinat al mar i a la platja. A més, els potencials usuaris d'aquesta urbanització no són només la burgesia benestant, sinó també la incipient classe mitjana gironina s'observa en el preu dels xalets.

Tanmateix, les trames organicistes dels carrers i la voluntat d'esdevenir una ciutat-jardí denoten la proximitat ideològica d'Esteve i Corredor amb els postulats noucentistes de Rafael Masó.

Cal apuntar que, malgrat l'execució parcial d'aquest projecte, l'esclat del turisme de masses a partir de la dècada de 1960 i la urbanització del front marítim, va propiciar la progressiva desaparició de la trama original i de la relació



*Figura 5: Plànol del projecte de Josep Esteve Corredor (1928). Font: Esteve, J. (1928). Urbanización i divisió parcelaria de los terrenos de don José Bas adquiridos por don Emilio Busquets en la Playa de Aro. [Mapa]. 1:500. Fons del COAC-Girona.*

envers el passeig litoral i la platja. Actualment, la colonització dels gratacels de primera línia i la pressió especulativa ha desvirtuat aquest projecte fins al punt que se'n fa difícil la identificació.

## **El Poblament d'Estiueig (1929)**

Aquest projecte s'ubicava al nord de la Platja Gran de l'actual Platja d'Aro fins a Cala Rovira. Es tracta d'un enclavament amb una posició preeminent respecte la resta per l'altura progressiva que va prenent vers al nord. L'indret era idoni perquè l'any 1929 l'extensa platja no presentava cap edificació eren aiguamolls i maresmes i, per tant, havien estat terrenys rebutjats històricament, assetjats per la salinitat del mar i rebutjats per l'agricultura, activitat preeminent de la zona fins ben entrat el segle xx. Addicionalment, les diverses iniciatives turístiques que anaven apareixent a l'entorn més proper, permetien disposar d'un focus d'atenció indirecte.

La inexistència d'edificacions preexistents era un punt clau, ja que el projecte es podia implantar sense haver-lo d'adaptar a l'entorn reflex del Moviment Modern o a una trama urbana consolidada. A més, cal apuntar que el ferrocarril Girona-Sant Feliu de Guíxols tenia estació a Castell d'Aro, a escassos 3 quilòmetres d'aquesta ubicació, fet que representava una clara potencialitat.

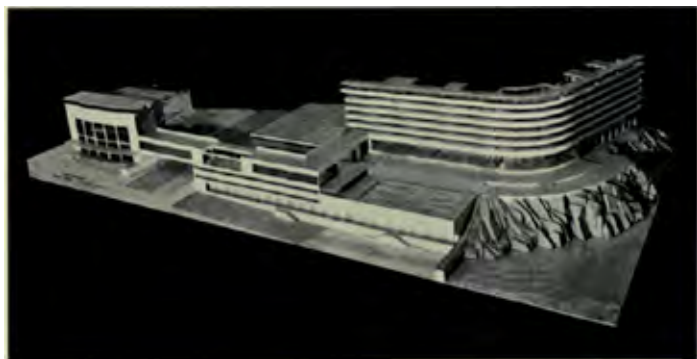
Els autors d'aquest projecte van ser els joves estudiants Josep Lluís Sert i Josep Torres Clavé. Els dos van ingressar a l'Escola Superior d'Arquitectura de Barcelona el 1922 i a mesura que avançaven en la seva formació van esdevenir crítics i opositors als postulats arquitectònics dels seus mestres.

Van contribuir a transformar radicalment l'arquitectura catalana i espanyola a la dècada de 1930 a través de la fundació del GATCPAC, que van començar a través del projecte final de carrera *El Poblat d'Estiueig a la Costa de Llevant* (1929).

A diferència dels altres projectes citats, el Poblat d'Estiueig no és només una proposta d'estiueig, sinó que respon a òptima un ideal més general: a la fundació d'una ciutat de nova planta, la qual seguia els principis del Moviment Modern, amb una clara zonificació dels usos i segregació de les activitats. Al promontori que separa la Platja Gran de Cala Rovira pretenien ubicar-hi la zona d'oci, formada per l'hotel, el casino, el club d'esports i la sala de concerts.

Les maquetes d'aquest projecte evidencien l'adopció dels criteris funcionalistes: estructura en base de pilars que sostenen els edificis i alliberen les parets, façanes lliures d'ornaments, finestres longitudinals per al millor aprofitament de la llum els mesos freds, etc.; tots ells provinents de l'obra *Cinq points d'une Architecture Nouvelle* (1927) de Le Corbusier. Aquestes característiques són extrapolables a qualsevol dels edificis proposats, amb l'única diferència de l'alliberament de la planta baixa en edificis residencials per a l'ús de l'automòbil. Com a colofó i símbol de modernitat, El Poblat d'Estiueig va ser concebut fins i tot amb estació de ferrocarril, que havia de permetre connectar-lo amb la xarxa existent.

Mostra que aquest projecte no responia només a una finalitat d'oci i estiueig és que fins i tot es suggeria la creació d'una església i d'un ajuntament, símbols de poder, d'ordre i serenitat. Finalment, la principal diferència entre aquest projecte i els altres és el públic al qual va dirigit. Sert i Torres Clavé pretenien defugir únicament de l'elitisme d'altres



*Figura 6. Zona d'oci del Poblat d'Estiueig (1929). Font: Arxiu Municipal de Girona. Fons Galeries Dalmau. Butlletí de l'Agrupament Escolar de l'Acadèmia i Laboratori de Ciències Mèdiques de Catalunya, 1929.*

propostes turístiques fent expansiu el gaudi de l'estiueig a altres classes socials. Mostra d'aquest fet n'és el disseny d'un edifici plurifamiliar per construir-hi dependències que poguessin ser llogades a un preu mòdic. Cal no passar per alt aquest detall, ja que parlar de preus mòdics i inclusió d'altres classes socials mitjanes i treballadores l'any 1929 amb relació a l'estiueig era absolutament radical i trencador.

Per tot plegat, cal considerar el Poblat d'Estiueig com el principal antecedent del funcionalisme a Catalunya, base sobre la qual el GATCPAC desenvoluparia tota la seva proposta urbanística durant la dècada de 1930. Sovint s'ha comparat aquesta proposta amb la Ciutat Obrera de Repòs i Vacances (CORiV), inclosa dins el Pla Macià (1933) redactat pel mateix GATCPAC, amb evidents paral·lelismes, però amb una finalitat estrictament d'oci. El

Poblat d'Estiueig és radicalment pioner i únic, i representa el primer projecte de fundació d'una nova ciutat mitjançant els principis del Moviment Modern.

En definitiva, el Poblat és equiparable a grans projectes europeus sorgits després de la Segona Guerra Mundial, amb la recuperació econòmica i els avenços socials adquirits jornada de 8 h, vacances pagades, etc.. A grans trets, és l'exponent més pròxim del que ha acabat essent, dècades més tard, la façana litoral de la Vall d'Aro, però amb una sèrie de criteris ideològics primigenis del Moviment Modern que no es veuen manifestats en la Platja d'Aro que coneixem avui en dia.

## Conclusions

La present conferència ens ofereix una anàlisi territorial de les principals iniciatives relacionades amb l'estiueig que van aparèixer a les comarques gironines de litoral les primeres tres dècades del segle xx. És necessari esmentar que la voluntat de la present conferència no ha estat realitzar un examen escrupolós de totes les iniciatives turístiques d'inicis de segle xx, sinó que s'han seleccionat només aquelles més rellevants de l'àmbit litoral i algunes de l'interior, tal com s'ha apuntat a l'inici.

Un dels aspectes que pretén recalcar aquesta conferència és la clara evolució de les diverses iniciatives: des dels banys i balnearis fins a les urbanitzacions i la fundació de ciutats de nova planta. A mesura que canviaven els requeriments dels clients, les modes i tendències, les comunicacions o els corrents artístics, els models turístics evolucionaven per



*Figura 7. Recreació del Poblats d'Estiueig (1929). Font: Arxiu Municipal de Girona. Fons Galeries Dalmau. Butlletí de l'Agrupament Escolar de l'Acadèmia i Laboratori de Ciències Mèdiques de Catalunya, 1929.*

adaptar-se a les noves realitats socials. En aquest sentit, el litoral gironí, la Costa Brava, ha estat un excel·lent laboratori per a l'estudi de totes aquestes pràctiques, ja que ha comptat amb una concentració i projecció úniques que l'han catapultat com un destí únic a la Mediterrània.

Tot i partir, a inicis de segle, d'unes iniciatives considerablement localistes i destinades a un públic burgès de les localitats properes i fins a la ciutat de Girona, a mesura que avança el segle xx i que milloren les comunicacions, el públic potencial dels diversos projectes es va transformant. Amb l'efervescència excursionista dels anys 1920, vinculat amb el moviment de renaixença cultural del país, apareixen propostes com els Viatges Blaus, a càrrec de l'empresari ganxó Jaume Marill, destinats a descobrir la Costa Brava als barcelonins mitjançant embarcacions que salpaven de la capital catalana i que projectaren els Banys de Sant Feliu de Guíxols

a escala catalana. A posteriori (1928-29), Josep Lluís Sert manté informat al mateix Le Corbusier dels avenços en l'elaboració del projecte del Poblat d'Estiueig, que esdevindria la primera aproximació pràctica a l'oci i a l'estiueig des del funcionalisme i el racionalisme. Aquest fet transcendeix de llarg l'escala gironina i fins catalana i tot, i ubica a la Costa Brava el primer antecedent dels centres d'estiueig que afloraran arreu de la Mediterrània durant les dècades de 1950 i 1960.

### **Referències bibliogràfiques:**

- CAMPS, A. (2018). *Evolució del model turístic a Catalunya (1920-1930): els exemples de S'Agaró i el Poblat d'Estiueig al municipi de Castell d'Aro*. [Treball Final de Grau, Universitat de Girona]. Repositori digital de la UdG: DUGiDocs. <https://dugi-doc.udg.edu/handle/10256/15794>
- ENSESA, A. (2015). *S'Agaró. El somni de Josep Ensesa*. Girona: Anna Ensesa Montsalvatge.
- ESTEVE, J. (1928). *Preu del Chalet nº 6 de la Platja d'Aro. Urbanización i división parcelaria de los terrenos de don José Bas adquiridos por don Emilio Busquets la Platja d'Aro*. Arxiu del Col·legi Oficial d'Arquitectes de Catalunya, COAC-Girona, Girona.
- MASÓ, R. (1923). *Projecte de suburbi-jardí en terrenys de la Punta de Sant Pol propietat de Josep Ensesa*. Fons Urbanització S'Agaró (348), Arxiu Històric de Girona, Girona.
- PERAN, M.; Suàrez, A.; Vidal, M. [coord.]. *Noucentisme i Ciutat*. Barcelona: Electa.

- PIÉ, R. [ed.] (2007). *Aportacions catalanes en el camp de la urbanística i l'ordenació del territori, es de Cerdà als nostres dies*. Barcelona: Institut d'Estudis Catalans, Societat Catalana d'Ordenació del Territori.
- PUIGVERT, J.M.; FIGUERAS, N. [coord.]. (2018). *Balnearios, veraneo, literatura. Agua y salud en la España contemporània*. Marcial Pons: Madrid.
- RAMOS, C. (2015). «Costa Brava, los retos urbanísticos del turismo de masas. La huella de la ciudad jardín y algunos principios racionalistas en el tejido turístico de masas». *Quaderns de Recerca en Urbanisme*, 5, 114-135.
- SERT, J. Ll.; TORRES, J. (1929). *Poblat d'estiueig a la costa. Projecte de fi de carrera*. Fons del GATCPAC. Col·legi Oficial d'Arquitectes de Barcelona, Barcelona.
- TATJER, M. (2012). *Els banys de mar a Catalunya*. Albertí Edicions: Barcelona.